

## **Rapport annuel de la direction sur le rendement du Fonds**

Pour l'exercice clos le 31 mars 2024

*Le présent rapport annuel de la direction sur le rendement du Fonds renferme des faits saillants financiers, mais ne contient pas les états financiers annuels complets du fonds d'investissement. Vous pouvez obtenir un exemplaire des états financiers annuels gratuitement en communiquant avec nous d'une des façons indiquées à la rubrique Constitution du Fonds et renseignements sur les séries ou en visitant le site Web de SEDAR+ à [www.sedarplus.ca](http://www.sedarplus.ca).*

*Les porteurs de titres peuvent également communiquer avec nous de ces façons pour demander un exemplaire du rapport financier intermédiaire, des politiques et procédures de vote par procuration, du dossier de divulgation des votes par procuration ou de la présentation d'informations trimestrielles sur le portefeuille du fonds d'investissement. Pour de plus amples renseignements, veuillez vous reporter au prospectus simplifié et à l'aperçu du Fonds, lesquels peuvent aussi être obtenus gratuitement des façons décrites ci-dessus.*

*Pour connaître la valeur liquidative courante par titre du Fonds et obtenir des renseignements plus récents sur les événements généraux du marché, veuillez visiter notre site Web.*

### **UN MOT SUR LES ÉNONCÉS PROSPECTIFS**

*Le présent rapport peut renfermer des énoncés prospectifs qui décrivent nos attentes actuelles ou nos prédictions pour l'avenir. Un énoncé prospectif est un énoncé de nature prévisionnelle qui est assujéti ou fait référence à des événements ou à des facteurs à venir, ou comprend des termes tels « prévoir », « anticiper », « avoir l'intention de », « planifier », « croire », « estimer », « préliminaire », « typique » et autres expressions similaires. De plus, ces déclarations peuvent être liées à des mesures commerciales futures, au rendement futur d'un fonds ou d'un titre ainsi qu'aux stratégies ou perspectives de placement futures. Les énoncés prospectifs sont, de par leur nature, assujéti, entre autres, à des risques, incertitudes et hypothèses qui peuvent modifier de façon importante les événements, les résultats, le rendement ou les perspectives réels qui ont été énoncés de manière expresse ou tacite dans les énoncés prospectifs. Ces risques, incertitudes et hypothèses comprennent notamment les conditions générales économiques, politiques et des marchés en Amérique du Nord et à l'échelle internationale, les taux d'intérêt et de change, la volatilité des marchés boursiers et financiers mondiaux, la concurrence commerciale, les changements technologiques, les changements sur le plan de la réglementation gouvernementale, les changements apportés aux lois et règlements en matière de valeurs mobilières, les changements au chapitre des lois fiscales, les décisions judiciaires ou réglementaires inattendues, les catastrophes, les éclosions de maladies ou les pandémies (comme la COVID-19) et la capacité de Mackenzie à attirer des employés clés ou à les conserver. La liste des risques, incertitudes et hypothèses précités n'est pas exhaustive. Nous vous invitons à soigneusement prendre en compte ces facteurs et d'autres facteurs et vous mettons en garde contre une confiance exagérée en ces énoncés prospectifs.*

*Tout énoncé prospectif présenté dans le présent rapport n'est valable qu'à la date du présent rapport. Le lecteur ne doit pas s'attendre à ce que ces renseignements soient mis à jour, complétés ou révisés en raison de nouveaux renseignements, de nouvelles circonstances, d'événements futurs ou autres.*



# PORTEFEUILLE FNB CROISSANCE MACKENZIE

RAPPORT ANNUEL DE LA DIRECTION SUR LE RENDEMENT DU FONDS | Pour l'exercice clos le 31 mars 2024

## Analyse du rendement du Fonds par la direction

Le 4 juin 2024

Cette analyse du rendement du Fonds par la direction présente les opinions de l'équipe de gestion de portefeuille sur les facteurs et les événements importants qui ont influé sur le rendement et les perspectives du Fonds au cours de l'exercice clos le 31 mars 2024 (la « période »). Si le Fonds a été établi au cours de la période, l'information fournie se rapporte à la période commençant à la date d'établissement.

Dans le présent rapport, « Mackenzie » et « le gestionnaire » désignent la Corporation Financière Mackenzie, le gestionnaire du Fonds. Par ailleurs, « valeur liquidative » signifie la valeur du Fonds calculée aux fins d'opérations, laquelle est à la base de l'analyse du rendement du Fonds.

Veuillez lire la rubrique *Un mot sur les énoncés prospectifs* à la première page du présent document.

### Objectif et stratégies de placement

Le Fonds cherche une plus-value du capital à long terme et un certain revenu en investissant principalement dans des fonds négociés en bourse en vue d'avoir accès à des titres de capitaux propres et à des titres à revenu fixe canadiens et étrangers ainsi qu'à d'autres catégories d'actifs. Le Fonds peut également investir dans d'autres fonds communs de placement ou investir directement dans des titres. La répartition de l'actif du Fonds se situera généralement dans les fourchettes suivantes : 70 % à 90 % en titres de participation et 0 % à 30 % en titres à revenu fixe. En plus d'avoir une exposition aux titres à revenu fixe et aux titres de capitaux propres, le Fonds peut également investir dans d'autres catégories d'actif. Le Fonds est diversifié en termes d'exposition géographique, d'exposition sectorielle, d'exposition factorielle, de capitalisation boursière, de style de placement, de qualité du crédit et de durée.

### Risque

Les risques associés au Fonds demeurent les mêmes que ceux mentionnés dans le prospectus simplifié du Fonds.

Le Fonds convient aux investisseurs ayant un horizon de placement à moyen terme qui cherchent à intégrer à leur portefeuille un fonds de gestion de l'actif à titre de composante clé, en mesure de composer avec la volatilité des marchés boursiers et obligataires et qui ont une tolérance au risque de faible à moyenne.

### Résultats d'exploitation

#### Rendement des placements

Le rendement de toutes les séries au cours de la période actuelle et des périodes précédentes est présenté à la rubrique *Rendement passé* du présent rapport. Le rendement varie d'une série à l'autre, principalement parce que les frais et les charges diffèrent entre les séries ou que les titres d'une série n'avaient pas été émis et n'étaient pas en circulation pendant toute la période considérée. Veuillez consulter la rubrique *Constitution du Fonds et renseignements sur les séries* du présent rapport pour prendre connaissance des divers frais de gestion et d'administration payables par chaque série. La comparaison suivante avec des indices de marché vise à aider à la compréhension du rendement du Fonds par rapport à celui de l'ensemble des marchés. Toutefois, le mandat du Fonds peut être différent de celui des indices indiqués.

Au cours de la période, les titres de la série A du Fonds ont dégagé un rendement de 15,2 % (après déduction des frais et charges payés par la série), comparativement à un rendement de 23,3 % pour l'indice général du Fonds, soit l'indice MSCI Monde Tous pays (net), et à un rendement de 15,9 % pour l'indice mixte\*. Tous les rendements des indices et des séries sont calculés en fonction du rendement global en dollars canadiens. Les investisseurs ne peuvent investir dans un indice sans engager des frais, des charges et des commissions, lesquels ne sont pas reflétés dans les rendements de l'indice.

Les actions mondiales ont progressé au cours de la période, au fil du ralentissement du rythme de hausse des taux d'intérêt par les banques centrales. Les marchés canadiens ont été soutenus par le secteur de l'énergie, tandis que les gains du marché boursier américain sont en grande partie provenus d'un petit nombre de titres à mégacapitalisation. L'économie mondiale a fait preuve de résilience et la situation de l'emploi est demeurée solide. Après juillet 2023, la Réserve fédérale américaine et la Banque du Canada ont gardé leurs taux directeurs inchangés. Les taux des titres du Trésor ont atteint un sommet puis ont reculé en raison du changement d'orientation de la politique monétaire. La Banque du Japon a relevé son taux directeur pour la première fois en 17 ans, mais de nombreuses banques centrales ont laissé entrevoir d'éventuelles baisses de taux en 2024.

Au sein de l'indice MSCI Monde Tous pays (net), les marchés les plus performants en dollars canadiens ont été ceux de la Pologne, de la Colombie et de la Hongrie, tandis que ceux de Hong Kong, de la Chine et de la Thaïlande ont fait moins bonne figure. Les secteurs de la technologie de l'information, des services de communication et des services financiers ont été les plus performants, tandis que ceux de la consommation de base, des services publics et des biens immobiliers ont été les plus faibles.

Au sein de l'indice composé S&P/TSX, les secteurs de la technologie de l'information, des soins de santé et de l'énergie ont été les plus performants, tandis que les secteurs des services de communication, des services publics et des matériaux ont été les plus faibles.

Le Fonds a inscrit un rendement inférieur à celui de l'indice général, en raison de la pondération des titres à revenu fixe et des actions canadiennes, qui ont été surclassés par les actions mondiales au cours de la période. Compte tenu du mandat du Fonds, il est plus pertinent de comparer son rendement à celui de l'indice mixte.

Le Fonds a affiché un rendement inférieur à celui de l'indice mixte. La répartition de l'actif du Fonds a contribué au rendement, tandis que la sélection des fonds négociés en bourse (« FNB ») sous-jacents au sein de chaque catégorie d'actif a eu une incidence négative.

Parmi les FNB sous-jacents, le iShares Core S&P Small-Cap ETF, le FNB mondial de leadership féminin Mackenzie et le FNB d'actions mondiales Mackenzie Ivy ont eu l'incidence négative la plus importante sur les résultats. Le FNB mondial de leadership féminin Mackenzie et le FNB d'actions mondiales Mackenzie Ivy ont été éliminés du portefeuille au cours de la période, tandis que le iShares Core S&P Small-Cap ETF représentait 3 % de l'actif net à la fin de la période.

Le FINB Actions américaines grandes capitalisations Mackenzie, le FNB de revenu fixe à rendement élevé mondial Mackenzie et le FINB Actions canadiennes Mackenzie (représentant respectivement environ 41 %, 5 % et 21 % de l'actif net à la fin de la période) ont le plus contribué au rendement.

L'exposition globale aux devises du Fonds est gérée activement pour aider à atténuer le risque et tirer parti des occasions. Au cours de la période, ces activités liées aux devises ont nui au rendement.

\* L'indice mixte est composé à 55 % de l'indice MSCI Monde Tous pays (net) (rendement de 23,3 %), à 20 % de l'indice composé S&P/TSX (rendement de 14,0 %), à 20 % de l'indice des obligations universelles FTSE Canada (rendement de 2,1 %) et à 5 % de l'indice ICE BofA du marché mondial en général (couvert) (rendement de 2,5 %).

# PORTEFEUILLE FNB CROISSANCE MACKENZIE

RAPPORT ANNUEL DE LA DIRECTION SUR LE RENDEMENT DU FONDS | Pour l'exercice clos le 31 mars 2024

Les autres changements apportés au portefeuille comprennent l'établissement d'une nouvelle position dans le iShares Core S&P Small-Cap ETF et l'élimination du placement dans le FNB d'obligations sans contraintes Mackenzie.

## Actif net

Au cours de la période, l'actif net du Fonds a augmenté de 39,6 % pour s'établir à 234,9 millions de dollars. Cette variation est principalement attribuable à un revenu net de 30,1 millions de dollars (y compris tout revenu d'intérêts et/ou de dividendes) provenant du rendement des placements, après déduction des frais et charges, et à une augmentation de 36,5 millions de dollars attribuable aux opérations nettes des porteurs de titres (y compris les ventes, les rachats et les distributions en espèces).

## Frais et charges

Le ratio des frais de gestion (« RFG ») pour chacune des séries au cours de l'exercice clos le 31 mars 2024 a été essentiellement semblable au RFG de l'exercice clos le 31 mars 2023. Le total des charges payées varie d'une période à l'autre, principalement en raison des variations de l'actif moyen dans chacune des séries. Les RFG pour toutes les séries sont présentés à la rubrique *Faits saillants financiers* du présent rapport.

## Événements récents

L'équipe de gestion de portefeuille ne s'attend pas à ce que l'inflation aux États-Unis se stabilise pour atteindre la cible de 2 % à moyen terme, étant donné la hausse des diverses mesures de l'inflation et la vigueur soutenue de l'économie américaine. L'équipe estime par conséquent que la Réserve fédérale américaine pourrait maintenir le taux des fonds fédéraux à un niveau plus élevé par rapport à ce que prévoit la politique monétaire traditionnelle. À la fin de la période, les perspectives de l'équipe à l'égard des actions, des obligations et des devises américaines et canadiennes n'étaient pas positives, mais l'équipe était d'avis que les pays développés d'Europe et certains marchés émergents recelaient des occasions risque-rendement intéressantes.

Depuis septembre 2023, le Fonds peut affecter jusqu'à 10 % de son actif à des placements dans des FNB qui ne sont pas gérés par Mackenzie.

## Transactions entre parties liées

### Services de gestion et d'administration

Pour chaque série applicable, le Fonds a versé des frais de gestion et d'administration au gestionnaire aux taux annuels spécifiés à la rubrique *Constitution du Fonds et renseignements sur les séries* du présent rapport et décrits en détail dans le prospectus. En contrepartie des frais d'administration, le gestionnaire paie tous les frais et charges (autres que certains frais précis associés au Fonds) requis pour l'exploitation du Fonds et qui ne sont pas compris dans les frais de gestion. Consulter également la rubrique *Frais de gestion*.

### Autres transactions entre parties liées

Au 31 mars 2024, Mackenzie détenait une participation de 0,01 million de dollars dans le Fonds, soit moins de 0,1 % de la valeur liquidative de celui-ci.

Au cours de la période, le Fonds a reçu 0,4 million de dollars en distributions de revenu de placements dans des fonds négociés en bourse (« FNB ») gérés par Mackenzie pour contrebalancer des frais payés au sein de ces FNB. Rien ne garantit que ces distributions seront maintenues à l'avenir.

Le Fonds ne s'est pas fondé sur une approbation, une recommandation positive ou une instruction permanente du comité d'examen indépendant des Fonds Mackenzie à l'égard de toute transaction entre parties liées pendant la période.

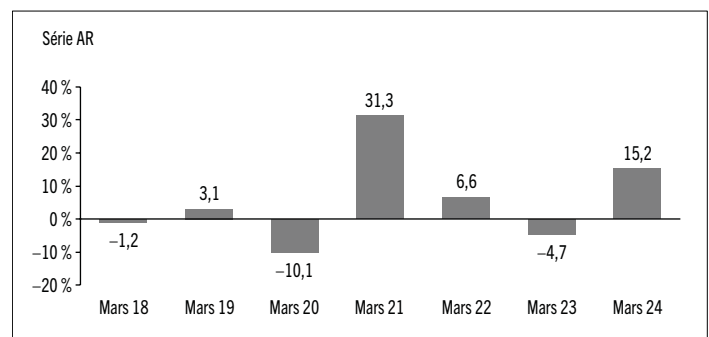
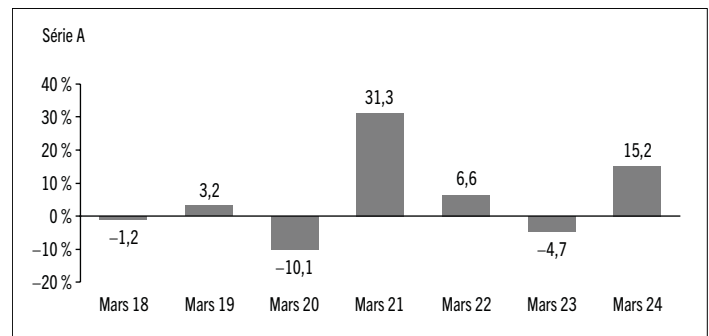
## Rendement passé

L'information sur le rendement du Fonds suppose que toutes les distributions faites par le Fonds au cours des périodes présentées ont été réinvesties dans des titres additionnels des séries applicables du Fonds. L'information sur le rendement ne tient pas compte des frais d'acquisition, frais de rachat, frais de distribution, autres frais accessoires ou impôt sur le revenu payables par un investisseur, lesquels viendraient réduire le rendement. Le rendement passé du Fonds n'est pas nécessairement indicateur de son rendement futur.

Si vous détenez ce Fonds hors d'un régime enregistré, les distributions de revenu et de gains en capital qui vous sont versées augmentent votre revenu aux fins de l'impôt, qu'elles vous soient versées au comptant ou réinvesties dans des titres additionnels du Fonds. Le montant des distributions imposables réinvesties est ajouté au prix de base rajusté des titres que vous détenez. Cela diminuerait vos gains en capital ou augmenterait votre perte en capital lors d'un rachat subséquent à partir du Fonds, assurant ainsi que vous n'êtes pas imposé de nouveau sur ce montant. Veuillez consulter votre conseiller fiscal en ce qui concerne votre situation fiscale personnelle.

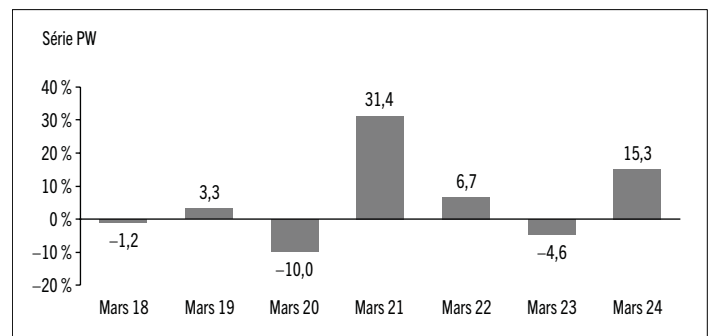
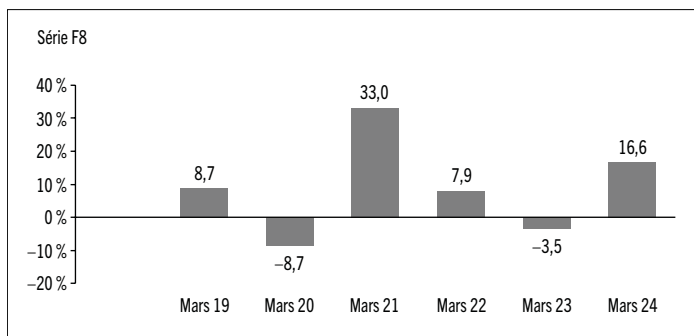
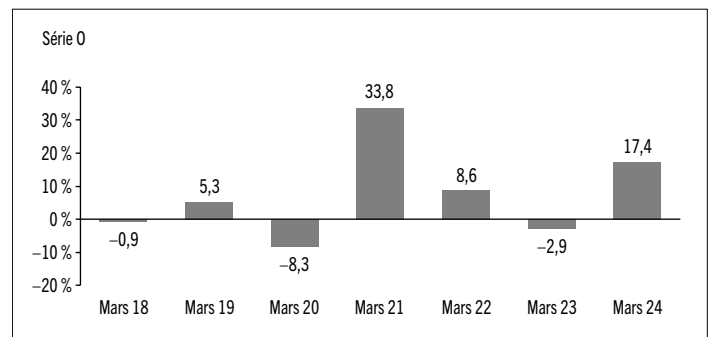
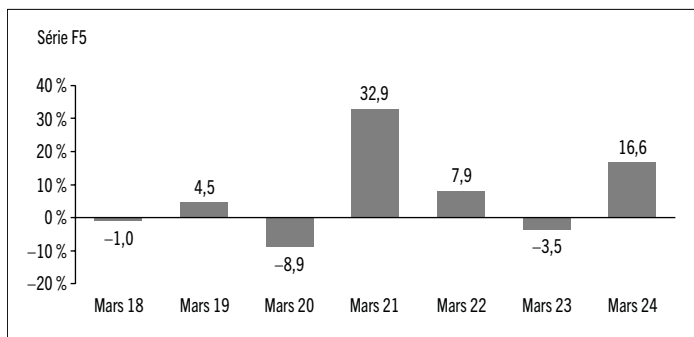
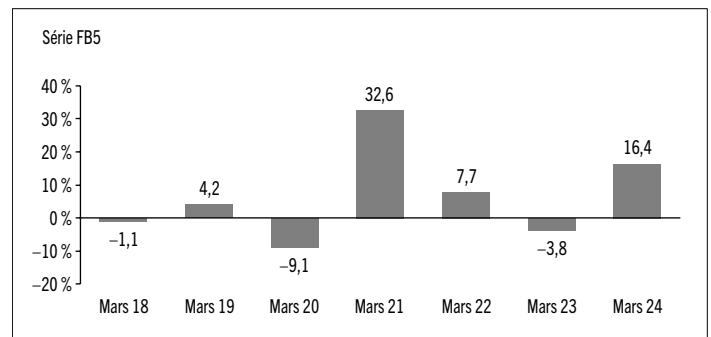
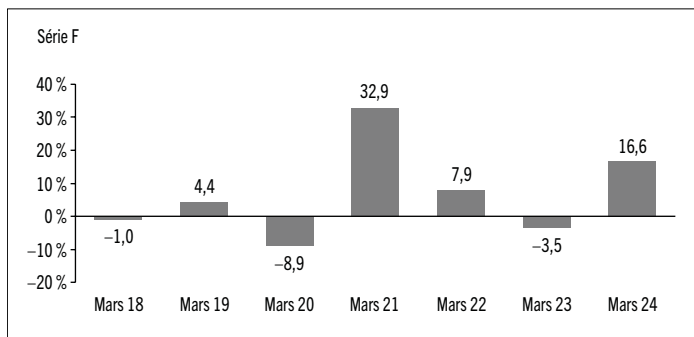
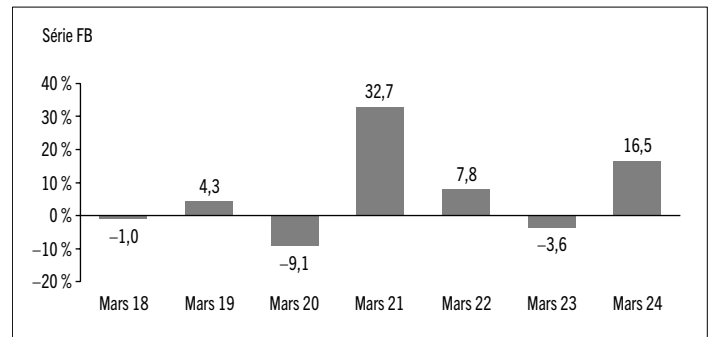
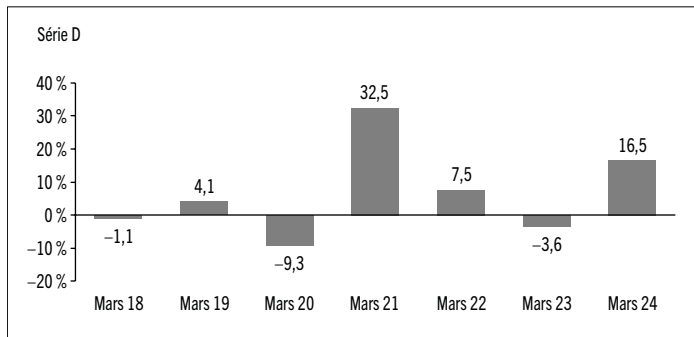
## Rendements annuels

Les graphiques suivants présentent le rendement de chaque série du Fonds pour chacune des périodes comptables indiquées. Les graphiques indiquent, sous forme de pourcentage, la variation à la hausse ou à la baisse le dernier jour de chaque période comptable présentée d'un placement effectué le premier jour de chaque période comptable ou à la date d'établissement ou de rétablissement de la série, selon le cas. Les dates d'établissement ou de rétablissement des séries se trouvent à la rubrique *Constitution du Fonds et renseignements sur les séries*.



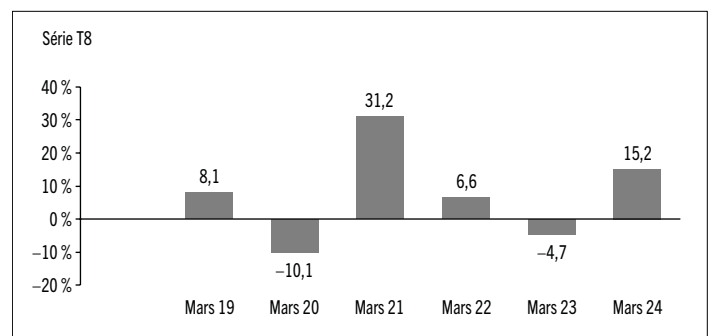
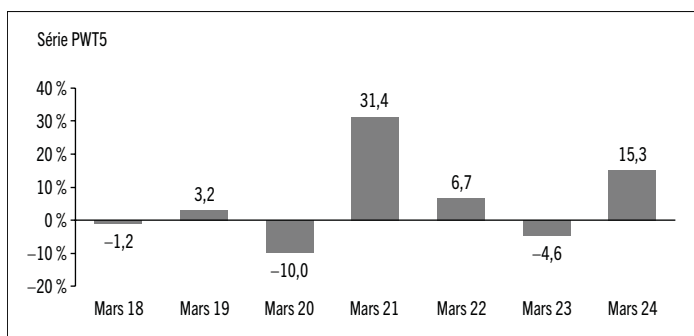
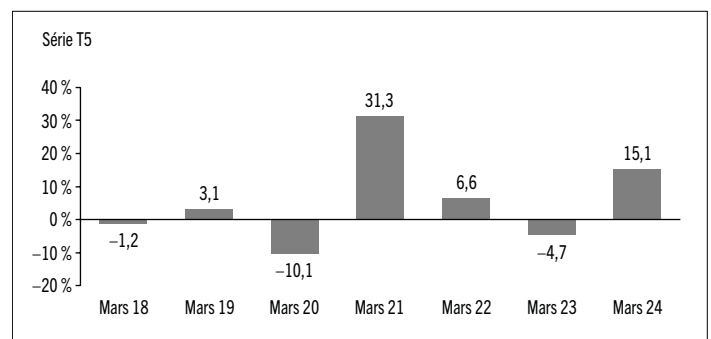
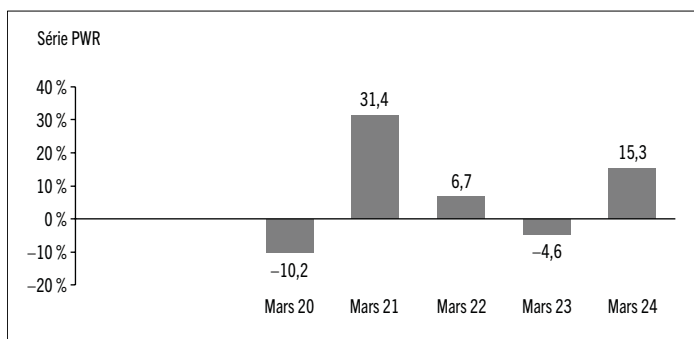
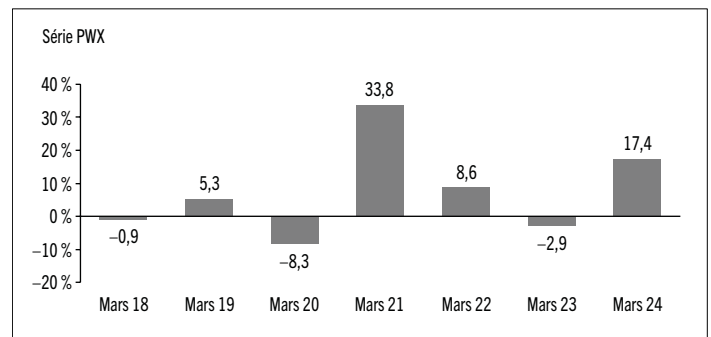
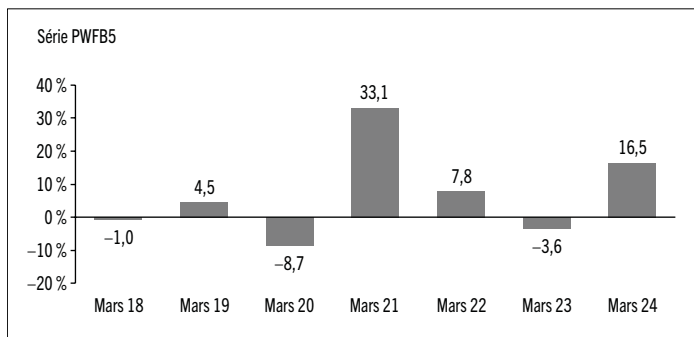
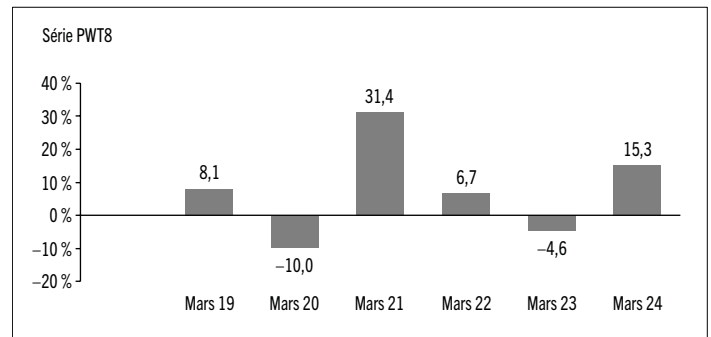
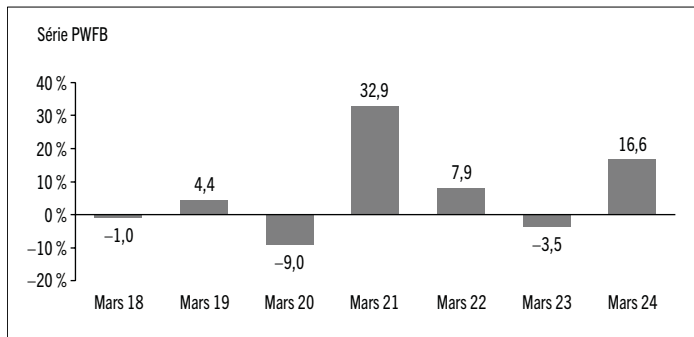
# PORTEFEUILLE FNB CROISSANCE MACKENZIE

RAPPORT ANNUEL DE LA DIRECTION SUR LE RENDEMENT DU FONDS | Pour l'exercice clos le 31 mars 2024



# PORTEFEUILLE FNB CROISSANCE MACKENZIE

RAPPORT ANNUEL DE LA DIRECTION SUR LE RENDEMENT DU FONDS | Pour l'exercice clos le 31 mars 2024



# PORTEFEUILLE FNB CROISSANCE MACKENZIE

RAPPORT ANNUEL DE LA DIRECTION SUR LE RENDEMENT DU FONDS | Pour l'exercice clos le 31 mars 2024

## Rendements composés annuels

Le tableau suivant compare le rendement global composé annuel historique pour chaque série du Fonds à celui de l'indice ou des indices pertinents indiqués ci-après pour chacune des périodes closes le 31 mars 2024. Les investisseurs ne peuvent investir dans un indice sans engager des frais, charges et commissions, lesquels ne sont pas reflétés dans les présentes données de rendement.

Tous les rendements des indices sont calculés en dollars canadiens en fonction du rendement global, ce qui signifie que tous les versements de dividendes, les revenus d'intérêts courus et les paiements d'intérêt sont réinvestis.

Rendement en pourcentage <sup>1</sup> :	1 an	3 ans	5 ans	10 ans	Depuis l'établissement <sup>2</sup>
Série A	15,2	5,4	6,7	s.o.	5,7
Série AR	15,2	5,4	6,7	s.o.	5,7
Série D	16,5	6,5	7,7	s.o.	6,7
Série F	16,6	6,7	8,0	s.o.	7,0
Série F5	16,6	6,7	8,0	s.o.	7,0
Série F8	16,6	6,7	8,1	s.o.	9,1
Série FB	16,5	6,6	7,9	s.o.	6,9
Série FB5	16,4	6,5	7,8	s.o.	6,8
Série O	17,4	7,4	8,7	s.o.	7,7
Série PW	15,3	5,5	6,8	s.o.	5,8
Série PWFB	16,6	6,7	8,0	s.o.	7,0
Série PWFB5	16,5	6,6	8,0	s.o.	7,0
Série PWR	15,3	5,5	s.o.	s.o.	6,7
Série PWT5	15,3	5,5	6,8	s.o.	5,8
Série PWT8	15,3	5,5	6,8	s.o.	7,8
Série PWX	17,4	7,4	8,7	s.o.	7,7
Série T5	15,1	5,4	6,7	s.o.	5,7
Série T8	15,2	5,3	6,7	s.o.	7,6
Indice mixte	15,9	6,7	8,3	s.o.	Note 3
Indice MSCI Monde Tous pays (net)*	23,3	9,6	11,2	s.o.	Note 4
Indice composé S&P/TSX	14,0	9,1	10,0	s.o.	Note 5
Indice des obligations universelles FTSE Canada	2,1	-1,5	0,3	s.o.	Note 6
Indice ICE BofA du marché mondial en général (couvert)	2,5	-2,4	0,0	s.o.	Note 7

\* Indice général

L'indice mixte est composé à 55 % de l'indice MSCI Monde Tous pays (net), à 20 % de l'indice composé S&P/TSX, à 20 % de l'indice des obligations universelles FTSE Canada et à 5 % de l'indice ICE BofA du marché mondial en général (couvert).

L'indice MSCI Monde Tous pays (net) représente le rendement d'actions de sociétés de grande et de moyenne capitalisation dans 23 marchés de pays développés et 24 marchés de pays émergents. Les rendements globaux nets sont calculés après déduction de la retenue d'impôt liée aux revenus et dividendes étrangers de ses éléments sous-jacents.

L'indice composé S&P/TSX est un indice pondéré en fonction de la capitalisation boursière représentant certaines des plus grandes sociétés (selon leur flottant) se négociant à la Bourse de Toronto.

L'indice des obligations universelles FTSE Canada est une mesure générale des obligations canadiennes ayant une échéance de plus de un an. Il est composé d'obligations fédérales, provinciales, municipales et de sociétés ayant une cote « BBB » ou supérieure.

L'indice ICE BofA du marché mondial en général (couvert) effectue le suivi du rendement des dettes de qualité émises en souscription publique sur les principaux marchés nationaux et euro-obligataires, y compris les titres d'État, les titres quasigouvernementaux, les titres de sociétés, les titres titrisés et les titres garantis par des créances. Les obligations admissibles doivent s'être vu attribuer la note « BBB » ou une note supérieure et avoir une durée résiduelle jusqu'à l'échéance d'au moins un an. L'exposition aux devises est couverte en dollars canadiens.

- 1) Le rendement en pourcentage diffère pour chaque série, car le taux des frais de gestion et les charges varient pour chaque série.
- 2) Le rendement depuis l'établissement pour chaque série diffère lorsque la date d'établissement diffère et n'est indiqué que lorsque la série est active depuis moins de 10 ans.
- 3) Les rendements de l'indice mixte depuis l'établissement pour chaque série applicable sont les suivants : 7,4 % pour la série A, 7,4 % pour la série AR, 7,4 % pour la série D, 7,4 % pour la série F, 7,4 % pour la série F5, 9,3 % pour la série F8, 7,4 % pour la série FB, 7,4 % pour la série FB5, 7,4 % pour la série O, 7,4 % pour la série PW, 7,4 % pour la série PWFB, 7,4 % pour la série PWFB5, 8,2 % pour la série PWR, 7,4 % pour la série PWT5, 9,3 % pour la série PWT8, 7,4 % pour la série PWX, 7,4 % pour la série T5, 9,3 % pour la série T8.
- 4) Les rendements de l'indice MSCI Monde Tous pays (net) depuis l'établissement pour chaque série applicable sont les suivants : 9,5 % pour la série A, 9,5 % pour la série AR, 9,5 % pour la série D, 9,5 % pour la série F, 9,5 % pour la série F5, 12,2 % pour la série F8, 9,5 % pour la série FB, 9,5 % pour la série FB5, 9,5 % pour la série O, 9,5 % pour la série PW, 9,5 % pour la série PWFB, 9,5 % pour la série PWFB5, 11,0 % pour la série PWR, 9,5 % pour la série PWT5, 12,2 % pour la série PWT8, 9,5 % pour la série PWX, 9,5 % pour la série T5, 12,2 % pour la série T8.
- 5) Les rendements de l'indice composé S&P/TSX depuis l'établissement pour chaque série applicable sont les suivants : 8,6 % pour la série A, 8,6 % pour la série AR, 8,6 % pour la série D, 8,6 % pour la série F, 8,6 % pour la série F5, 11,0 % pour la série F8, 8,6 % pour la série FB, 8,6 % pour la série FB5, 8,6 % pour la série O, 8,6 % pour la série PW, 8,6 % pour la série PWFB, 8,6 % pour la série PWFB5, 9,8 % pour la série PWR, 8,6 % pour la série PWT5, 11,0 % pour la série PWT8, 8,6 % pour la série PWX, 8,6 % pour la série T5, 11,0 % pour la série T8.
- 6) Les rendements de l'indice des obligations universelles FTSE Canada depuis l'établissement pour chaque série applicable sont les suivants : 1,2 % pour la série A, 1,2 % pour la série AR, 1,2 % pour la série D, 1,2 % pour la série F, 1,2 % pour la série F5, 1,3 % pour la série F8, 1,2 % pour la série FB, 1,2 % pour la série FB5, 1,2 % pour la série O, 1,2 % pour la série PW, 1,2 % pour la série PWFB, 1,2 % pour la série PWFB5, 0,4 % pour la série PWR, 1,2 % pour la série PWT5, 1,3 % pour la série PWT8, 1,2 % pour la série PWX, 1,2 % pour la série T5, 1,3 % pour la série T8.
- 7) Les rendements de l'indice ICE BofA du marché mondial en général (couvert) depuis l'établissement pour chaque série applicable sont les suivants : 0,7 % pour la série A, 0,7 % pour la série AR, 0,7 % pour la série D, 0,7 % pour la série F, 0,7 % pour la série F5, 0,8 % pour la série F8, 0,7 % pour la série FB, 0,7 % pour la série FB5, 0,7 % pour la série O, 0,7 % pour la série PW, 0,7 % pour la série PWFB, 0,7 % pour la série PWFB5, 0,0 % pour la série PWR, 0,7 % pour la série PWT5, 0,8 % pour la série PWT8, 0,7 % pour la série PWX, 0,7 % pour la série T5, 0,8 % pour la série T8.

# PORTEFEUILLE FNB CROISSANCE MACKENZIE

RAPPORT ANNUEL DE LA DIRECTION SUR LE RENDEMENT DU FONDS | Pour l'exercice clos le 31 mars 2024

## Aperçu du portefeuille au 31 mars 2024

RÉPARTITION EFFECTIVE DU PORTEFEUILLE	% DE LA VALEUR LIQUIDATIVE
Actions	83,1
Obligations	15,8
Obligations	15,5
Contrats à terme standardisés sur obligations (acheteur)*	0,3
Contrats à terme standardisés sur obligations (vendeur)*	-
Autres éléments d'actif (de passif)	0,7
Trésorerie et équivalents de trésorerie	0,2
Fonds/billets négociés en bourse	0,2

RÉPARTITION RÉGIONALE EFFECTIVE	% DE LA VALEUR LIQUIDATIVE
États-Unis	48,4
Canada	28,1
Autre	6,7
Japon	3,8
Royaume-Uni	2,2
France	1,5
Suisse	1,4
Allemagne	1,2
Australie	1,1
Hong Kong	1,1
Pays-Bas	1,1
Irlande	0,8
Autres éléments d'actif (de passif)	0,7
Inde	0,6
Taiwan	0,6
Corée du Sud	0,5
Trésorerie et équivalents de trésorerie	0,2

RÉPARTITION SECTORIELLE EFFECTIVE	% DE LA VALEUR LIQUIDATIVE
Technologie de l'information	16,5
Services financiers	15,9
Obligations de sociétés	10,1
Produits industriels	10,1
Consommation discrétionnaire	7,5
Soins de santé	7,5
Énergie	6,5
Services de communication	5,3
Matériaux	4,8
Consommation de base	4,8
Obligations d'État étrangères	2,5
Services publics	2,1
Biens immobiliers	2,0
Obligations provinciales	1,7
Obligations fédérales	1,1
Autre	0,7
Autres éléments d'actif (de passif)	0,7
Trésorerie et équivalents de trésorerie	0,2

\* Les valeurs théoriques représentent 0,3 % de la valeur liquidative des contrats à terme standardisés sur obligations (acheteur) et -0,8 % de la valeur liquidative des contrats à terme standardisés sur obligations (vendeur).

La répartition effective présente l'exposition du Fonds par portefeuille, région ou secteur calculée en combinant les placements directs et indirects du Fonds.

LES 25 PRINCIPALES POSITIONS	% DE LA VALEUR LIQUIDATIVE
<b>Émetteur/Fonds sous-jacent</b>	
FINB Actions américaines grandes capitalisations Mackenzie	40,6
FINB Actions canadiennes Mackenzie	21,2
FINB Actions internationales Mackenzie	14,7
FNB de revenu fixe à rendement élevé mondial Mackenzie	5,1
FNB de revenu fixe canadien de base plus Mackenzie	5,0
FINB d'actions des marchés émergents Mackenzie	3,4
iShares Core S&P Small-Cap ETF	3,4
FINB Obligations de sociétés américaines de qualité Mackenzie (couvert en \$ CA)	2,3
FINB Obligations de marchés émergents Mackenzie (couvert en \$ CA)	1,8
FINB Obligations à ultra-court terme canadiennes Mackenzie	0,9
FINB Obligations à long terme du gouvernement américain Mackenzie	0,6
FINB Obligations à long terme du gouvernement canadien Mackenzie	0,6
Trésorerie et équivalents de trésorerie	0,3
<b>Principales positions acheteur en tant que pourcentage de la valeur liquidative totale</b>	
	<b>99,9</b>

Le Fonds ne détenait directement aucune position vendeur à la clôture de la période.

Pour le prospectus et d'autres renseignements concernant le ou les fonds sous-jacents du portefeuille, veuillez consulter les adresses suivantes : [www.placementsmackenzie.com](http://www.placementsmackenzie.com) ou [www.sedarplus.ca](http://www.sedarplus.ca).

Les placements et pourcentages peuvent avoir changé depuis le 31 mars 2024 en raison des opérations de portefeuille continues du Fonds. Les mises à jour trimestrielles des titres sont disponibles dans les 60 jours suivant la fin de chaque trimestre, sauf pour le trimestre se terminant le 31 mars, date de clôture de l'exercice du Fonds, où elles sont disponibles dans les 90 jours.

# PORTEFEUILLE FNB CROISSANCE MACKENZIE

RAPPORT ANNUEL DE LA DIRECTION SUR LE RENDEMENT DU FONDS | Pour l'exercice clos le 31 mars 2024

## Faits saillants financiers

Les tableaux suivants font état de données financières clés concernant le Fonds et ont pour objet de vous aider à comprendre les résultats financiers du Fonds pour chaque période comptable présentée ci-après. Si un fonds ou une série a été établi(e) ou rétabli(e) au cours de la période, l'information fournie se rapporte à la période allant de la date d'établissement ou de rétablissement jusqu'à la fin de cette période comptable. Les dates d'établissement ou de rétablissement des séries se trouvent à la rubrique *Constitution du Fonds et renseignements sur les séries*.

### ACTIF NET PAR TITRE DU FONDS (\$)¹

Série A	31 mars 2024	31 mars 2023	31 mars 2022	31 mars 2021	31 mars 2020
<b>Actif net, à l'ouverture</b>	<b>11,68</b>	<b>12,33</b>	<b>11,61</b>	<b>8,85</b>	<b>9,94</b>
<b>Augmentation (diminution) attribuable aux activités d'exploitation :</b>					
Total des produits	0,35	0,28	0,25	0,23	0,29
Total des charges	(0,23)	(0,21)	(0,24)	(0,20)	(0,20)
Profits (pertes) réalisé(e)s	(0,07)	(0,03)	0,15	0,09	0,05
Profits (pertes) latent(e)s	1,81	(0,47)	0,49	2,64	(1,28)
<b>Augmentation (diminution) totale attribuable aux activités d'exploitation²</b>	<b>1,86</b>	<b>(0,43)</b>	<b>0,65</b>	<b>2,76</b>	<b>(1,14)</b>
<b>Distributions :</b>					
Du revenu de placement net (sauf les dividendes canadiens)	(0,06)	(0,04)	(0,02)	-	(0,05)
Des dividendes canadiens	(0,06)	(0,03)	(0,03)	(0,02)	(0,05)
Des gains en capital	-	-	-	-	-
Remboursement de capital	-	-	-	-	-
<b>Distributions annuelles totales³</b>	<b>(0,12)</b>	<b>(0,07)</b>	<b>(0,05)</b>	<b>(0,02)</b>	<b>(0,10)</b>
<b>Actif net, à la clôture</b>	<b>13,32</b>	<b>11,68</b>	<b>12,33</b>	<b>11,61</b>	<b>8,85</b>
<b>Série AR</b>	<b>31 mars 2024</b>	<b>31 mars 2023</b>	<b>31 mars 2022</b>	<b>31 mars 2021</b>	<b>31 mars 2020</b>
<b>Actif net, à l'ouverture</b>	<b>11,70</b>	<b>12,35</b>	<b>11,63</b>	<b>8,87</b>	<b>9,96</b>
<b>Augmentation (diminution) attribuable aux activités d'exploitation :</b>					
Total des produits	0,35	0,28	0,24	0,23	0,29
Total des charges	(0,23)	(0,22)	(0,24)	(0,21)	(0,20)
Profits (pertes) réalisé(e)s	(0,04)	0,21	0,03	(0,06)	(0,34)
Profits (pertes) latent(e)s	1,81	(0,47)	0,48	2,62	(1,28)
<b>Augmentation (diminution) totale attribuable aux activités d'exploitation²</b>	<b>1,89</b>	<b>(0,20)</b>	<b>0,51</b>	<b>2,58</b>	<b>(1,53)</b>
<b>Distributions :</b>					
Du revenu de placement net (sauf les dividendes canadiens)	(0,06)	(0,04)	(0,01)	-	(0,05)
Des dividendes canadiens	(0,06)	(0,03)	(0,03)	(0,01)	(0,05)
Des gains en capital	-	-	-	-	-
Remboursement de capital	-	-	-	-	-
<b>Distributions annuelles totales³</b>	<b>(0,12)</b>	<b>(0,07)</b>	<b>(0,04)</b>	<b>(0,01)</b>	<b>(0,10)</b>
<b>Actif net, à la clôture</b>	<b>13,34</b>	<b>11,70</b>	<b>12,35</b>	<b>11,63</b>	<b>8,87</b>

Série D	31 mars 2024	31 mars 2023	31 mars 2022	31 mars 2021	31 mars 2020
<b>Actif net, à l'ouverture</b>	<b>11,84</b>	<b>12,48</b>	<b>11,73</b>	<b>8,94</b>	<b>10,02</b>
<b>Augmentation (diminution) attribuable aux activités d'exploitation :</b>					
Total des produits	0,35	0,29	0,25	0,24	0,29
Total des charges	(0,09)	(0,08)	(0,13)	(0,11)	(0,11)
Profits (pertes) réalisé(e)s	0,12	0,04	0,31	0,10	0,72
Profits (pertes) latent(e)s	1,83	(0,48)	0,50	2,67	(1,30)
<b>Augmentation (diminution) totale attribuable aux activités d'exploitation²</b>	<b>2,21</b>	<b>(0,23)</b>	<b>0,93</b>	<b>2,90</b>	<b>(0,40)</b>
<b>Distributions :</b>					
Du revenu de placement net (sauf les dividendes canadiens)	(0,13)	(0,11)	(0,05)	(0,03)	(0,10)
Des dividendes canadiens	(0,12)	(0,08)	(0,08)	(0,09)	(0,08)
Des gains en capital	-	-	-	-	-
Remboursement de capital	-	-	-	-	-
<b>Distributions annuelles totales³</b>	<b>(0,25)</b>	<b>(0,19)</b>	<b>(0,13)</b>	<b>(0,12)</b>	<b>(0,18)</b>
<b>Actif net, à la clôture</b>	<b>13,52</b>	<b>11,84</b>	<b>12,48</b>	<b>11,73</b>	<b>8,94</b>
<b>Série F</b>	<b>31 mars 2024</b>	<b>31 mars 2023</b>	<b>31 mars 2022</b>	<b>31 mars 2021</b>	<b>31 mars 2020</b>
<b>Actif net, à l'ouverture</b>	<b>11,83</b>	<b>12,48</b>	<b>11,71</b>	<b>8,92</b>	<b>9,99</b>
<b>Augmentation (diminution) attribuable aux activités d'exploitation :</b>					
Total des produits	0,35	0,29	0,25	0,23	0,29
Total des charges	(0,08)	(0,08)	(0,08)	(0,07)	(0,08)
Profits (pertes) réalisé(e)s	(0,15)	(0,12)	(0,01)	(0,15)	(0,28)
Profits (pertes) latent(e)s	1,84	(0,48)	0,49	2,61	(1,28)
<b>Augmentation (diminution) totale attribuable aux activités d'exploitation²</b>	<b>1,96</b>	<b>(0,39)</b>	<b>0,65</b>	<b>2,62</b>	<b>(1,35)</b>
<b>Distributions :</b>					
Du revenu de placement net (sauf les dividendes canadiens)	(0,14)	(0,11)	(0,07)	(0,04)	(0,11)
Des dividendes canadiens	(0,12)	(0,09)	(0,10)	(0,10)	(0,10)
Des gains en capital	-	-	-	-	-
Remboursement de capital	-	-	-	-	-
<b>Distributions annuelles totales³</b>	<b>(0,26)</b>	<b>(0,20)</b>	<b>(0,17)</b>	<b>(0,14)</b>	<b>(0,21)</b>
<b>Actif net, à la clôture</b>	<b>13,51</b>	<b>11,83</b>	<b>12,48</b>	<b>11,71</b>	<b>8,92</b>

- Ces calculs sont prescrits par les règlements sur les valeurs mobilières et ne sont pas censés être un rapprochement de l'actif net par titre à l'ouverture et à la clôture. Ces renseignements proviennent des états financiers annuels audités du Fonds. L'actif net par titre présenté dans les états financiers peut différer de la valeur liquidative par titre calculée aux fins de l'évaluation du Fonds. Une explication de ces différences, le cas échéant, se trouve dans les *Notes annexes*.
- L'actif net et les distributions sont fonction du nombre réel de titres en circulation au moment considéré. L'augmentation ou la diminution liée aux activités d'exploitation est fonction du nombre moyen pondéré de titres en circulation au cours de la période comptable.
- Les distributions ont été payées en espèces ou réinvesties en titres additionnels du Fonds, ou les deux.



# PORTEFEUILLE FNB CROISSANCE MACKENZIE

RAPPORT ANNUEL DE LA DIRECTION SUR LE RENDEMENT DU FONDS | Pour l'exercice clos le 31 mars 2024

## ACTIF NET PAR TITRE DU FONDS (\$)¹ (suite)

	31 mars 2024	31 mars 2023	31 mars 2022	31 mars 2021	31 mars 2020
<b>Série F5</b>					
<b>Actif net, à l'ouverture</b>	<b>13,63</b>	<b>15,22</b>	<b>15,00</b>	<b>12,01</b>	<b>14,13</b>
<b>Augmentation (diminution) attribuable aux activités d'exploitation :</b>					
Total des produits	0,40	0,34	0,31	0,31	0,40
Total des charges	(0,09)	(0,09)	(0,10)	(0,09)	(0,10)
Profits (pertes) réalisé(e)s	(0,16)	0,05	0,28	(0,34)	(1,06)
Profits (pertes) latent(e)s	2,07	(0,57)	0,62	3,46	(1,77)
<b>Augmentation (diminution) totale attribuable aux activités d'exploitation²</b>	<b>2,22</b>	<b>(0,27)</b>	<b>1,11</b>	<b>3,34</b>	<b>(2,53)</b>
<b>Distributions :</b>					
Du revenu de placement net (sauf les dividendes canadiens)	(0,16)	(0,13)	(0,08)	(0,05)	(0,15)
Des dividendes canadiens	(0,14)	(0,11)	(0,13)	(0,14)	(0,14)
Des gains en capital	-	-	-	-	-
Remboursement de capital	(0,66)	(0,76)	(0,76)	(0,72)	(0,67)
<b>Distributions annuelles totales³</b>	<b>(0,96)</b>	<b>(1,00)</b>	<b>(0,97)</b>	<b>(0,91)</b>	<b>(0,96)</b>
<b>Actif net, à la clôture</b>	<b>14,85</b>	<b>13,63</b>	<b>15,22</b>	<b>15,00</b>	<b>12,01</b>
<b>Série F8</b>					
<b>Actif net, à l'ouverture</b>	<b>12,97</b>	<b>15,01</b>	<b>15,24</b>	<b>12,59</b>	<b>15,25</b>
<b>Augmentation (diminution) attribuable aux activités d'exploitation :</b>					
Total des produits	0,37	0,33	0,31	0,31	0,43
Total des charges	(0,09)	(0,08)	(0,10)	(0,10)	(0,08)
Profits (pertes) réalisé(e)s	0,20	(0,29)	0,35	(1,35)	0,28
Profits (pertes) latent(e)s	1,92	(0,55)	0,61	3,52	(1,90)
<b>Augmentation (diminution) totale attribuable aux activités d'exploitation²</b>	<b>2,40</b>	<b>(0,59)</b>	<b>1,17</b>	<b>2,38</b>	<b>(1,27)</b>
<b>Distributions :</b>					
Du revenu de placement net (sauf les dividendes canadiens)	(0,14)	(0,12)	(0,08)	(0,05)	(0,17)
Des dividendes canadiens	(0,13)	(0,10)	(0,13)	(0,14)	(0,16)
Des gains en capital	-	-	-	-	-
Remboursement de capital	(1,01)	(1,22)	(1,23)	(1,20)	(1,16)
<b>Distributions annuelles totales³</b>	<b>(1,28)</b>	<b>(1,44)</b>	<b>(1,44)</b>	<b>(1,39)</b>	<b>(1,49)</b>
<b>Actif net, à la clôture</b>	<b>13,71</b>	<b>12,97</b>	<b>15,01</b>	<b>15,24</b>	<b>12,59</b>
<b>Série FB</b>					
<b>Actif net, à l'ouverture</b>	<b>11,83</b>	<b>12,48</b>	<b>11,70</b>	<b>8,91</b>	<b>9,98</b>
<b>Augmentation (diminution) attribuable aux activités d'exploitation :</b>					
Total des produits	0,35	0,28	0,25	0,24	0,29
Total des charges	(0,10)	(0,09)	(0,10)	(0,09)	(0,09)
Profits (pertes) réalisé(e)s	(0,14)	0,64	0,16	0,05	0,08
Profits (pertes) latent(e)s	1,84	(0,47)	0,49	2,65	(1,29)
<b>Augmentation (diminution) totale attribuable aux activités d'exploitation²</b>	<b>1,95</b>	<b>0,36</b>	<b>0,80</b>	<b>2,85</b>	<b>(1,01)</b>
<b>Distributions :</b>					
Du revenu de placement net (sauf les dividendes canadiens)	(0,13)	(0,11)	(0,05)	(0,04)	(0,11)
Des dividendes canadiens	(0,12)	(0,08)	(0,08)	(0,09)	(0,09)
Des gains en capital	-	-	-	-	-
Remboursement de capital	-	-	-	-	-
<b>Distributions annuelles totales³</b>	<b>(0,25)</b>	<b>(0,19)</b>	<b>(0,13)</b>	<b>(0,13)</b>	<b>(0,20)</b>
<b>Actif net, à la clôture</b>	<b>13,51</b>	<b>11,83</b>	<b>12,48</b>	<b>11,70</b>	<b>8,91</b>

	31 mars 2024	31 mars 2023	31 mars 2022	31 mars 2021	31 mars 2020
<b>Série FB5</b>					
<b>Actif net, à l'ouverture</b>	<b>13,59</b>	<b>15,18</b>	<b>14,96</b>	<b>12,00</b>	<b>14,11</b>
<b>Augmentation (diminution) attribuable aux activités d'exploitation :</b>					
Total des produits	0,40	0,35	0,32	0,33	0,40
Total des charges	(0,11)	(0,12)	(0,13)	(0,11)	(0,12)
Profits (pertes) réalisé(e)s	(0,18)	0,70	0,32	2,95	0,30
Profits (pertes) latent(e)s	2,06	(0,58)	0,62	3,71	(1,79)
<b>Augmentation (diminution) totale attribuable aux activités d'exploitation²</b>	<b>2,17</b>	<b>0,35</b>	<b>1,13</b>	<b>6,88</b>	<b>(1,21)</b>
<b>Distributions :</b>					
Du revenu de placement net (sauf les dividendes canadiens)	(0,14)	(0,11)	(0,07)	(0,04)	(0,14)
Des dividendes canadiens	(0,13)	(0,09)	(0,11)	(0,12)	(0,13)
Des gains en capital	-	-	-	-	-
Remboursement de capital	(0,66)	(0,77)	(0,76)	(0,72)	(0,67)
<b>Distributions annuelles totales³</b>	<b>(0,93)</b>	<b>(0,97)</b>	<b>(0,94)</b>	<b>(0,88)</b>	<b>(0,94)</b>
<b>Actif net, à la clôture</b>	<b>14,79</b>	<b>13,59</b>	<b>15,18</b>	<b>14,96</b>	<b>12,00</b>
<b>Série O</b>					
<b>Actif net, à l'ouverture</b>	<b>11,91</b>	<b>12,56</b>	<b>11,77</b>	<b>8,96</b>	<b>10,03</b>
<b>Augmentation (diminution) attribuable aux activités d'exploitation :</b>					
Total des produits	0,36	0,29	0,25	0,24	0,29
Total des charges	-	-	-	-	-
Profits (pertes) réalisé(e)s	(0,17)	(0,26)	0,08	0,34	0,10
Profits (pertes) latent(e)s	1,86	(0,48)	0,50	2,71	(1,30)
<b>Augmentation (diminution) totale attribuable aux activités d'exploitation²</b>	<b>2,05</b>	<b>(0,45)</b>	<b>0,83</b>	<b>3,29</b>	<b>(0,91)</b>
<b>Distributions :</b>					
Du revenu de placement net (sauf les dividendes canadiens)	(0,18)	(0,15)	(0,09)	(0,06)	(0,15)
Des dividendes canadiens	(0,16)	(0,12)	(0,15)	(0,15)	(0,13)
Des gains en capital	-	-	-	-	-
Remboursement de capital	-	-	-	-	-
<b>Distributions annuelles totales³</b>	<b>(0,34)</b>	<b>(0,27)</b>	<b>(0,24)</b>	<b>(0,21)</b>	<b>(0,28)</b>
<b>Actif net, à la clôture</b>	<b>13,62</b>	<b>11,91</b>	<b>12,56</b>	<b>11,77</b>	<b>8,96</b>
<b>Série PW</b>					
<b>Actif net, à l'ouverture</b>	<b>11,69</b>	<b>12,34</b>	<b>11,61</b>	<b>8,85</b>	<b>9,94</b>
<b>Augmentation (diminution) attribuable aux activités d'exploitation :</b>					
Total des produits	0,35	0,28	0,25	0,23	0,29
Total des charges	(0,22)	(0,20)	(0,22)	(0,19)	(0,19)
Profits (pertes) réalisé(e)s	(0,12)	(0,03)	0,06	0,07	0,26
Profits (pertes) latent(e)s	1,81	(0,47)	0,49	2,62	(1,28)
<b>Augmentation (diminution) totale attribuable aux activités d'exploitation²</b>	<b>1,82</b>	<b>(0,42)</b>	<b>0,58</b>	<b>2,73</b>	<b>(0,92)</b>
<b>Distributions :</b>					
Du revenu de placement net (sauf les dividendes canadiens)	(0,08)	(0,04)	(0,03)	(0,01)	(0,06)
Des dividendes canadiens	(0,06)	(0,04)	(0,03)	(0,02)	(0,05)
Des gains en capital	-	-	-	-	-
Remboursement de capital	-	-	-	-	-
<b>Distributions annuelles totales³</b>	<b>(0,14)</b>	<b>(0,08)</b>	<b>(0,06)</b>	<b>(0,03)</b>	<b>(0,11)</b>
<b>Actif net, à la clôture</b>	<b>13,33</b>	<b>11,69</b>	<b>12,34</b>	<b>11,61</b>	<b>8,85</b>

# PORTEFEUILLE FNB CROISSANCE MACKENZIE

RAPPORT ANNUEL DE LA DIRECTION SUR LE RENDEMENT DU FONDS | Pour l'exercice clos le 31 mars 2024

## ACTIF NET PAR TITRE DU FONDS (\$)¹ (suite)

	31 mars 2024	31 mars 2023	31 mars 2022	31 mars 2021	31 mars 2020
<b>Série PWFB</b>					
<b>Actif net, à l'ouverture</b>	<b>11,84</b>	<b>12,49</b>	<b>11,72</b>	<b>8,93</b>	<b>9,99</b>
<b>Augmentation (diminution) attribuable aux activités d'exploitation :</b>					
Total des produits	0,35	0,28	0,25	0,24	0,29
Total des charges	(0,09)	(0,08)	(0,09)	(0,08)	(0,08)
Profits (pertes) réalisé(e)s	(0,06)	0,49	(0,15)	(0,17)	(0,35)
Profits (pertes) latent(e)s	1,84	(0,47)	0,48	2,65	(1,27)
<b>Augmentation (diminution) totale attribuable aux activités d'exploitation²</b>	<b>2,04</b>	<b>0,22</b>	<b>0,49</b>	<b>2,64</b>	<b>(1,41)</b>
<b>Distributions :</b>					
Du revenu de placement net (sauf les dividendes canadiens)	(0,13)	(0,11)	(0,07)	(0,04)	(0,11)
Des dividendes canadiens	(0,12)	(0,09)	(0,10)	(0,10)	(0,09)
Des gains en capital	-	-	-	-	-
Remboursement de capital	-	-	-	-	-
<b>Distributions annuelles totales³</b>	<b>(0,25)</b>	<b>(0,20)</b>	<b>(0,17)</b>	<b>(0,14)</b>	<b>(0,20)</b>
<b>Actif net, à la clôture</b>	<b>13,53</b>	<b>11,84</b>	<b>12,49</b>	<b>11,72</b>	<b>8,93</b>
	31 mars 2024	31 mars 2023	31 mars 2022	31 mars 2021	31 mars 2020
<b>Série PWFB5</b>					
<b>Actif net, à l'ouverture</b>	<b>13,65</b>	<b>15,24</b>	<b>15,02</b>	<b>12,05</b>	<b>14,14</b>
<b>Augmentation (diminution) attribuable aux activités d'exploitation :</b>					
Total des produits	0,40	0,34	0,32	0,31	0,40
Total des charges	(0,11)	(0,10)	(0,13)	(0,07)	(0,07)
Profits (pertes) réalisé(e)s	(0,17)	(0,20)	0,31	0,11	0,26
Profits (pertes) latent(e)s	2,08	(0,57)	0,63	3,52	(1,79)
<b>Augmentation (diminution) totale attribuable aux activités d'exploitation²</b>	<b>2,20</b>	<b>(0,53)</b>	<b>1,13</b>	<b>3,87</b>	<b>(1,20)</b>
<b>Distributions :</b>					
Du revenu de placement net (sauf les dividendes canadiens)	(0,14)	(0,12)	(0,07)	(0,06)	(0,16)
Des dividendes canadiens	(0,13)	(0,10)	(0,12)	(0,16)	(0,14)
Des gains en capital	-	-	-	-	-
Remboursement de capital	(0,66)	(0,78)	(0,76)	(0,73)	(0,67)
<b>Distributions annuelles totales³</b>	<b>(0,93)</b>	<b>(1,00)</b>	<b>(0,95)</b>	<b>(0,95)</b>	<b>(0,97)</b>
<b>Actif net, à la clôture</b>	<b>14,86</b>	<b>13,65</b>	<b>15,24</b>	<b>15,02</b>	<b>12,05</b>
	31 mars 2024	31 mars 2023	31 mars 2022	31 mars 2021	31 mars 2020
<b>Série PWR</b>					
<b>Actif net, à l'ouverture</b>	<b>11,73</b>	<b>12,38</b>	<b>11,65</b>	<b>8,89</b>	<b>10,00</b>
<b>Augmentation (diminution) attribuable aux activités d'exploitation :</b>					
Total des produits	0,35	0,28	0,24	0,23	0,28
Total des charges	(0,22)	(0,20)	(0,22)	(0,20)	(0,19)
Profits (pertes) réalisé(e)s	0,05	0,19	(0,01)	(0,43)	(2,71)
Profits (pertes) latent(e)s	1,81	(0,47)	0,48	2,57	(1,25)
<b>Augmentation (diminution) totale attribuable aux activités d'exploitation²</b>	<b>1,99</b>	<b>(0,20)</b>	<b>0,49</b>	<b>2,17</b>	<b>(3,87)</b>
<b>Distributions :</b>					
Du revenu de placement net (sauf les dividendes canadiens)	(0,08)	(0,04)	(0,02)	-	(0,06)
Des dividendes canadiens	(0,06)	(0,04)	(0,04)	(0,02)	(0,05)
Des gains en capital	-	-	-	-	-
Remboursement de capital	-	-	-	-	-
<b>Distributions annuelles totales³</b>	<b>(0,14)</b>	<b>(0,08)</b>	<b>(0,06)</b>	<b>(0,02)</b>	<b>(0,11)</b>
<b>Actif net, à la clôture</b>	<b>13,38</b>	<b>11,73</b>	<b>12,38</b>	<b>11,65</b>	<b>8,89</b>

	31 mars 2024	31 mars 2023	31 mars 2022	31 mars 2021	31 mars 2020
<b>Série PWT5</b>					
<b>Actif net, à l'ouverture</b>	<b>13,45</b>	<b>15,03</b>	<b>14,85</b>	<b>11,92</b>	<b>14,05</b>
<b>Augmentation (diminution) attribuable aux activités d'exploitation :</b>					
Total des produits	0,39	0,34	0,31	0,31	0,40
Total des charges	(0,25)	(0,24)	(0,28)	(0,25)	(0,27)
Profits (pertes) réalisé(e)s	(0,25)	(1,43)	0,34	0,67	0,84
Profits (pertes) latent(e)s	2,05	(0,57)	0,62	3,53	(1,79)
<b>Augmentation (diminution) totale attribuable aux activités d'exploitation²</b>	<b>1,94</b>	<b>(1,90)</b>	<b>0,99</b>	<b>4,26</b>	<b>(0,82)</b>
<b>Distributions :</b>					
Du revenu de placement net (sauf les dividendes canadiens)	(0,08)	(0,05)	(0,03)	(0,01)	(0,08)
Des dividendes canadiens	(0,07)	(0,04)	(0,04)	(0,02)	(0,07)
Des gains en capital	-	-	-	-	-
Remboursement de capital	(0,65)	(0,76)	(0,75)	(0,72)	(0,67)
<b>Distributions annuelles totales³</b>	<b>(0,80)</b>	<b>(0,85)</b>	<b>(0,82)</b>	<b>(0,75)</b>	<b>(0,82)</b>
<b>Actif net, à la clôture</b>	<b>14,62</b>	<b>13,45</b>	<b>15,03</b>	<b>14,85</b>	<b>11,92</b>
	31 mars 2024	31 mars 2023	31 mars 2022	31 mars 2021	31 mars 2020
<b>Série PWT8</b>					
<b>Actif net, à l'ouverture</b>	<b>12,87</b>	<b>14,92</b>	<b>15,19</b>	<b>12,59</b>	<b>15,30</b>
<b>Augmentation (diminution) attribuable aux activités d'exploitation :</b>					
Total des produits	0,37	0,33	0,32	0,32	0,43
Total des charges	(0,23)	(0,24)	(0,29)	(0,26)	(0,28)
Profits (pertes) réalisé(e)s	(0,19)	(0,53)	0,38	0,47	0,78
Profits (pertes) latent(e)s	1,92	(0,55)	0,62	3,65	(1,91)
<b>Augmentation (diminution) totale attribuable aux activités d'exploitation²</b>	<b>1,87</b>	<b>(0,99)</b>	<b>1,03</b>	<b>4,18</b>	<b>(0,98)</b>
<b>Distributions :</b>					
Du revenu de placement net (sauf les dividendes canadiens)	(0,07)	(0,05)	(0,03)	(0,01)	(0,08)
Des dividendes canadiens	(0,06)	(0,04)	(0,04)	(0,02)	(0,08)
Des gains en capital	-	-	-	-	-
Remboursement de capital	(1,01)	(1,20)	(1,23)	(1,21)	(1,17)
<b>Distributions annuelles totales³</b>	<b>(1,14)</b>	<b>(1,29)</b>	<b>(1,30)</b>	<b>(1,24)</b>	<b>(1,33)</b>
<b>Actif net, à la clôture</b>	<b>13,58</b>	<b>12,87</b>	<b>14,92</b>	<b>15,19</b>	<b>12,59</b>
	31 mars 2024	31 mars 2023	31 mars 2022	31 mars 2021	31 mars 2020
<b>Série PWX</b>					
<b>Actif net, à l'ouverture</b>	<b>11,91</b>	<b>12,56</b>	<b>11,77</b>	<b>8,96</b>	<b>10,03</b>
<b>Augmentation (diminution) attribuable aux activités d'exploitation :</b>					
Total des produits	0,36	0,29	0,25	0,24	0,29
Total des charges	-	-	-	-	-
Profits (pertes) réalisé(e)s	(0,63)	(0,24)	0,14	0,22	-
Profits (pertes) latent(e)s	1,87	(0,48)	0,50	2,69	(1,30)
<b>Augmentation (diminution) totale attribuable aux activités d'exploitation²</b>	<b>1,60</b>	<b>(0,43)</b>	<b>0,89</b>	<b>3,15</b>	<b>(1,01)</b>
<b>Distributions :</b>					
Du revenu de placement net (sauf les dividendes canadiens)	(0,18)	(0,15)	(0,09)	(0,06)	(0,15)
Des dividendes canadiens	(0,16)	(0,12)	(0,15)	(0,15)	(0,13)
Des gains en capital	-	-	-	-	-
Remboursement de capital	-	-	-	-	-
<b>Distributions annuelles totales³</b>	<b>(0,34)</b>	<b>(0,27)</b>	<b>(0,24)</b>	<b>(0,21)</b>	<b>(0,28)</b>
<b>Actif net, à la clôture</b>	<b>13,62</b>	<b>11,91</b>	<b>12,56</b>	<b>11,77</b>	<b>8,96</b>

# PORTEFEUILLE FNB CROISSANCE MACKENZIE

RAPPORT ANNUEL DE LA DIRECTION SUR LE RENDEMENT DU FONDS | Pour l'exercice clos le 31 mars 2024

## ACTIF NET PAR TITRE DU FONDS (\$)¹ (suite)

	31 mars 2024	31 mars 2023	31 mars 2022	31 mars 2021	31 mars 2020
<b>Série PWX5</b>					
<b>Actif net, à l'ouverture</b>	s.o.	15,33	15,08	12,07	14,18
<b>Augmentation (diminution) attribuable aux activités d'exploitation :</b>					
Total des produits	s.o.	0,34	0,32	0,31	0,40
Total des charges	s.o.	-	-	-	(0,01)
Profits (pertes) réalisé(e)s	s.o.	(0,21)	0,32	0,12	0,27
Profits (pertes) latent(e)s	s.o.	(0,57)	0,63	3,53	(1,80)
<b>Augmentation (diminution) totale attribuable aux activités d'exploitation²</b>	s.o.	(0,44)	1,27	3,96	(1,14)
<b>Distributions :</b>					
Du revenu de placement net (sauf les dividendes canadiens)	s.o.	(0,17)	(0,11)	(0,07)	(0,21)
Des dividendes canadiens	s.o.	(0,14)	(0,18)	(0,20)	(0,18)
Des gains en capital	s.o.	-	-	-	-
Remboursement de capital	s.o.	(0,78)	(0,76)	(0,73)	(0,67)
<b>Distributions annuelles totales³</b>	s.o.	(1,09)	(1,05)	(1,00)	(1,06)
<b>Actif net, à la clôture</b>	s.o.	13,74	15,33	15,08	12,07

	31 mars 2024	31 mars 2023	31 mars 2022	31 mars 2021	31 mars 2020
<b>Série T5</b>					
<b>Actif net, à l'ouverture</b>	13,43	15,02	14,84	11,91	14,03
<b>Augmentation (diminution) attribuable aux activités d'exploitation :</b>					
Total des produits	0,39	0,31	0,31	0,32	0,41
Total des charges	(0,26)	(0,26)	(0,29)	(0,25)	(0,29)
Profits (pertes) réalisé(e)s	(0,28)	0,25	0,33	2,11	1,49
Profits (pertes) latent(e)s	2,04	(0,52)	0,62	3,64	(1,81)
<b>Augmentation (diminution) totale attribuable aux activités d'exploitation²</b>	1,89	(0,22)	0,97	5,82	(0,20)
<b>Distributions :</b>					
Du revenu de placement net (sauf les dividendes canadiens)	(0,07)	(0,04)	(0,02)	(0,01)	(0,07)
Des dividendes canadiens	(0,06)	(0,04)	(0,03)	(0,01)	(0,06)
Des gains en capital	-	-	-	-	-
Remboursement de capital	(0,66)	(0,76)	(0,76)	(0,72)	(0,67)
<b>Distributions annuelles totales³</b>	(0,79)	(0,84)	(0,81)	(0,74)	(0,80)
<b>Actif net, à la clôture</b>	14,59	13,43	15,02	14,84	11,91

	31 mars 2024	31 mars 2023	31 mars 2022	31 mars 2021	31 mars 2020
<b>Série T8</b>					
<b>Actif net, à l'ouverture</b>	12,88	14,93	15,21	12,60	15,29
<b>Augmentation (diminution) attribuable aux activités d'exploitation :</b>					
Total des produits	0,38	0,35	0,31	0,33	0,42
Total des charges	(0,25)	(0,26)	(0,30)	(0,28)	(0,30)
Profits (pertes) réalisé(e)s	(1,25)	(3,00)	0,32	1,06	0,11
Profits (pertes) latent(e)s	1,96	(0,58)	0,62	3,71	(1,87)
<b>Augmentation (diminution) totale attribuable aux activités d'exploitation²</b>	0,84	(3,49)	0,95	4,82	(1,64)
<b>Distributions :</b>					
Du revenu de placement net (sauf les dividendes canadiens)	(0,07)	(0,04)	(0,02)	-	(0,05)
Des dividendes canadiens	(0,06)	(0,03)	(0,03)	(0,01)	(0,06)
Des gains en capital	-	-	-	-	-
Remboursement de capital	(1,00)	(1,21)	(1,23)	(1,22)	(1,17)
<b>Distributions annuelles totales³</b>	(1,13)	(1,28)	(1,28)	(1,23)	(1,28)
<b>Actif net, à la clôture</b>	13,58	12,88	14,93	15,21	12,60

## RATIOS ET DONNÉES SUPPLÉMENTAIRES

	31 mars 2024	31 mars 2023	31 mars 2022	31 mars 2021	31 mars 2020
<b>Série A</b>					
<b>Valeur liquidative totale</b> (en milliers de \$)¹	56 602	39 128	33 156	22 302	15 517
Titres en circulation (en milliers)¹	4 249	3 350	2 689	1 921	1 753
Ratio des frais de gestion (%)²	1,90	1,89	1,89	1,89	1,93
Ratio des frais de gestion avant renoncations ou absorptions (%)²	1,90	1,89	1,89	1,89	1,93
Ratio des frais de négociation (%)³	0,01	0,02	0,03	0,06	0,09
Taux de rotation du portefeuille (%)⁴	14,23	1,19	10,92	8,11	60,67
<b>Valeur liquidative par titre (\$)</b>	13,32	11,68	12,33	11,61	8,85

	31 mars 2024	31 mars 2023	31 mars 2022	31 mars 2021	31 mars 2020
<b>Série AR</b>					
<b>Valeur liquidative totale</b> (en milliers de \$)¹	23 163	14 886	8 894	4 321	2 016
Titres en circulation (en milliers)¹	1 736	1 272	720	372	227
Ratio des frais de gestion (%)²	1,91	1,91	1,91	1,91	1,97
Ratio des frais de gestion avant renoncations ou absorptions (%)²	1,91	1,91	1,91	1,91	1,97
Ratio des frais de négociation (%)³	0,01	0,02	0,03	0,06	0,09
Taux de rotation du portefeuille (%)⁴	14,23	1,19	10,92	8,11	60,67
<b>Valeur liquidative par titre (\$)</b>	13,35	11,70	12,35	11,63	8,87

	31 mars 2024	31 mars 2023	31 mars 2022	31 mars 2021	31 mars 2020
<b>Série D</b>					
<b>Valeur liquidative totale</b> (en milliers de \$)¹	754	243	113	87	63
Titres en circulation (en milliers)¹	56	21	9	7	7
Ratio des frais de gestion (%)²	0,73	0,74	1,01	1,00	1,05
Ratio des frais de gestion avant renoncations ou absorptions (%)²	0,73	0,74	1,01	1,00	1,05
Ratio des frais de négociation (%)³	0,01	0,02	0,03	0,06	0,09
Taux de rotation du portefeuille (%)⁴	14,23	1,19	10,92	8,11	60,67
<b>Valeur liquidative par titre (\$)</b>	13,52	11,84	12,48	11,73	8,94

1) Données à la clôture de la période comptable indiquée.

2) Le ratio des frais de gestion (« RFG ») est établi d'après le total des charges (exception faite des courtages et des autres coûts de transaction du portefeuille, de l'impôt sur le revenu et des retenues d'impôt) pour la période indiquée et est exprimé en pourcentage annualisé de l'actif net moyen quotidien pour la période, sauf indication contraire. Pour une période au cours de laquelle une série est établie, le RFG est annualisé depuis la date d'établissement de la série jusqu'à la clôture de la période. Lorsqu'un Fonds investit directement dans des titres d'un autre fonds (y compris les fonds négociés en bourse, ou « FNB »), les RFG présentés pour le Fonds comprennent la tranche des RFG de tout autre fonds attribuable à ce placement. Toute distribution de revenu de FNB gérés par le gestionnaire reçue dans le but de compenser des frais payés à l'égard de ces FNB, mais qui ne sont pas considérés comme étant imputés en double aux termes des exigences réglementaires, est traitée à titre de charge ayant fait l'objet d'une renonciation aux fins du RFG. Le gestionnaire peut renoncer aux frais d'exploitation ou les absorber à son gré et mettre fin à la renonciation ou à l'absorption de ces frais en tout temps sans préavis.

3) Le ratio des frais de négociation représente le total des courtages et des autres coûts de transaction du portefeuille engagés et est exprimé en pourcentage annualisé de l'actif net moyen quotidien pour la période. Lorsqu'un Fonds investit dans des titres d'un autre fonds (y compris les FNB), les ratios des frais de négociation présentés pour le Fonds comprennent la tranche des ratios des frais de négociation de tout autre fonds attribuable à ce placement.

4) Le taux de rotation du portefeuille du Fonds indique dans quelle mesure le conseiller en valeurs du Fonds gère activement les placements de celui-ci. Un taux de rotation de 100 % signifie que le Fonds achète et vend tous les titres de son portefeuille une fois au cours de la période. Plus le taux de rotation du Fonds au cours d'une période est élevé, plus les coûts de négociation payables par le Fonds sont élevés au cours de la période et plus il est probable qu'un investisseur réalisera des gains en capital imposables au cours de l'exercice. Il n'y a pas nécessairement de lien entre un taux de rotation élevé et le rendement d'un fonds. Le taux de rotation du portefeuille n'est pas indiqué lorsqu'un fonds existe depuis moins d'un an. La valeur de toute opération visant à réaligner le portefeuille du Fonds après une fusion, le cas échéant, est exclue du taux de rotation du portefeuille.

# PORTEFEUILLE FNB CROISSANCE MACKENZIE

RAPPORT ANNUEL DE LA DIRECTION SUR LE RENDEMENT DU FONDS | Pour l'exercice clos le 31 mars 2024

## RATIOS ET DONNÉES SUPPLÉMENTAIRES (suite)

	31 mars 2024	31 mars 2023	31 mars 2022	31 mars 2021	31 mars 2020
<b>Série F</b>					
Valeur liquidative totale (en milliers de \$) <sup>1</sup>	62 081	49 306	48 677	25 080	9 654
Titres en circulation (en milliers) <sup>1</sup>	4 594	4 168	3 902	2 142	1 082
Ratio des frais de gestion (%) <sup>2</sup>	0,67	0,67	0,66	0,66	0,70
Ratio des frais de gestion avant renoncations ou absorptions (%) <sup>2</sup>	0,67	0,67	0,66	0,66	0,70
Ratio des frais de négociation (%) <sup>3</sup>	0,01	0,02	0,03	0,06	0,09
Taux de rotation du portefeuille (%) <sup>4</sup>	14,23	1,19	10,92	8,11	60,67
Valeur liquidative par titre (\$)	13,51	11,83	12,48	11,71	8,92
<b>Série F5</b>					
Valeur liquidative totale (en milliers de \$) <sup>1</sup>	1 470	1 229	1 042	846	386
Titres en circulation (en milliers) <sup>1</sup>	99	90	68	56	32
Ratio des frais de gestion (%) <sup>2</sup>	0,65	0,64	0,63	0,63	0,70
Ratio des frais de gestion avant renoncations ou absorptions (%) <sup>2</sup>	0,65	0,64	0,63	0,63	0,70
Ratio des frais de négociation (%) <sup>3</sup>	0,01	0,02	0,03	0,06	0,09
Taux de rotation du portefeuille (%) <sup>4</sup>	14,23	1,19	10,92	8,11	60,67
Valeur liquidative par titre (\$)	14,85	13,63	15,22	15,00	12,01
<b>Série F8</b>					
Valeur liquidative totale (en milliers de \$) <sup>1</sup>	623	124	144	74	1
Titres en circulation (en milliers) <sup>1</sup>	45	10	10	5	-
Ratio des frais de gestion (%) <sup>2</sup>	0,67	0,65	0,63	0,66	0,72
Ratio des frais de gestion avant renoncations ou absorptions (%) <sup>2</sup>	0,67	0,65	0,63	0,66	0,72
Ratio des frais de négociation (%) <sup>3</sup>	0,01	0,02	0,03	0,06	0,09
Taux de rotation du portefeuille (%) <sup>4</sup>	14,23	1,19	10,92	8,11	60,67
Valeur liquidative par titre (\$)	13,71	12,97	15,01	15,24	12,59
<b>Série FB</b>					
Valeur liquidative totale (en milliers de \$) <sup>1</sup>	2 741	1 690	644	445	276
Titres en circulation (en milliers) <sup>1</sup>	203	143	52	38	31
Ratio des frais de gestion (%) <sup>2</sup>	0,78	0,78	0,78	0,78	0,83
Ratio des frais de gestion avant renoncations ou absorptions (%) <sup>2</sup>	0,78	0,78	0,78	0,78	0,83
Ratio des frais de négociation (%) <sup>3</sup>	0,01	0,02	0,03	0,06	0,09
Taux de rotation du portefeuille (%) <sup>4</sup>	14,23	1,19	10,92	8,11	60,67
Valeur liquidative par titre (\$)	13,51	11,83	12,48	11,70	8,91
<b>Série FB5</b>					
Valeur liquidative totale (en milliers de \$) <sup>1</sup>	2	1	1	1	31
Titres en circulation (en milliers) <sup>1</sup>	-	-	-	-	3
Ratio des frais de gestion (%) <sup>2</sup>	0,80	0,80	0,82	0,81	0,84
Ratio des frais de gestion avant renoncations ou absorptions (%) <sup>2</sup>	0,80	0,80	0,82	0,81	0,84
Ratio des frais de négociation (%) <sup>3</sup>	0,01	0,02	0,03	0,06	0,09
Taux de rotation du portefeuille (%) <sup>4</sup>	14,23	1,19	10,92	8,11	60,67
Valeur liquidative par titre (\$)	14,79	13,59	15,18	14,96	12,00

	31 mars 2024	31 mars 2023	31 mars 2022	31 mars 2021	31 mars 2020
<b>Série O</b>					
Valeur liquidative totale (en milliers de \$) <sup>1</sup>	559	482	530	524	580
Titres en circulation (en milliers) <sup>1</sup>	41	40	42	45	65
Ratio des frais de gestion (%) <sup>2</sup>	0,01	0,01	-	-	-
Ratio des frais de gestion avant renoncations ou absorptions (%) <sup>2</sup>	0,01	0,01	-	-	-
Ratio des frais de négociation (%) <sup>3</sup>	0,01	0,02	0,03	0,06	0,09
Taux de rotation du portefeuille (%) <sup>4</sup>	14,23	1,19	10,92	8,11	60,67
Valeur liquidative par titre (\$)	13,62	11,91	12,56	11,77	8,96
<b>Série PW</b>					
Valeur liquidative totale (en milliers de \$) <sup>1</sup>	63 391	47 831	38 793	23 558	14 718
Titres en circulation (en milliers) <sup>1</sup>	4 756	4 093	3 145	2 029	1 662
Ratio des frais de gestion (%) <sup>2</sup>	1,78	1,78	1,78	1,79	1,84
Ratio des frais de gestion avant renoncations ou absorptions (%) <sup>2</sup>	1,78	1,78	1,78	1,79	1,84
Ratio des frais de négociation (%) <sup>3</sup>	0,01	0,02	0,03	0,06	0,09
Taux de rotation du portefeuille (%) <sup>4</sup>	14,23	1,19	10,92	8,11	60,67
Valeur liquidative par titre (\$)	13,33	11,69	12,34	11,61	8,85
<b>Série PWFB</b>					
Valeur liquidative totale (en milliers de \$) <sup>1</sup>	13 765	7 668	3 664	1 843	623
Titres en circulation (en milliers) <sup>1</sup>	1 017	648	293	157	70
Ratio des frais de gestion (%) <sup>2</sup>	0,69	0,68	0,68	0,68	0,70
Ratio des frais de gestion avant renoncations ou absorptions (%) <sup>2</sup>	0,69	0,68	0,68	0,68	0,70
Ratio des frais de négociation (%) <sup>3</sup>	0,01	0,02	0,03	0,06	0,09
Taux de rotation du portefeuille (%) <sup>4</sup>	14,23	1,19	10,92	8,11	60,67
Valeur liquidative par titre (\$)	13,53	11,84	12,49	11,72	8,93
<b>Série PWFB5</b>					
Valeur liquidative totale (en milliers de \$) <sup>1</sup>	2	1	1	1	1
Titres en circulation (en milliers) <sup>1</sup>	-	-	-	-	-
Ratio des frais de gestion (%) <sup>2</sup>	0,69	0,69	0,68	0,68	0,72
Ratio des frais de gestion avant renoncations ou absorptions (%) <sup>2</sup>	0,69	0,69	0,68	0,68	0,72
Ratio des frais de négociation (%) <sup>3</sup>	0,01	0,02	0,03	0,06	0,09
Taux de rotation du portefeuille (%) <sup>4</sup>	14,23	1,19	10,92	8,11	60,67
Valeur liquidative par titre (\$)	14,86	13,65	15,24	15,02	12,05
<b>Série PWR</b>					
Valeur liquidative totale (en milliers de \$) <sup>1</sup>	7 951	3 747	2 382	1 149	171
Titres en circulation (en milliers) <sup>1</sup>	594	319	192	99	19
Ratio des frais de gestion (%) <sup>2</sup>	1,77	1,78	1,77	1,80	1,82
Ratio des frais de gestion avant renoncations ou absorptions (%) <sup>2</sup>	1,77	1,78	1,77	1,80	1,82
Ratio des frais de négociation (%) <sup>3</sup>	0,01	0,02	0,03	0,06	0,09
Taux de rotation du portefeuille (%) <sup>4</sup>	14,23	1,19	10,92	8,11	60,67
Valeur liquidative par titre (\$)	13,38	11,73	12,38	11,65	8,89

# PORTEFEUILLE FNB CROISSANCE MACKENZIE

RAPPORT ANNUEL DE LA DIRECTION SUR LE RENDEMENT DU FONDS | Pour l'exercice clos le 31 mars 2024

## RATIOS ET DONNÉES SUPPLÉMENTAIRES (suite)

	31 mars 2024	31 mars 2023	31 mars 2022	31 mars 2021	31 mars 2020
<b>Série PWT5</b>					
Valeur liquidative totale (en milliers de \$) <sup>1</sup>	154	187	763	782	1 197
Titres en circulation (en milliers) <sup>1</sup>	11	14	51	53	100
Ratio des frais de gestion (%) <sup>2</sup>	1,82	1,82	1,81	1,81	1,86
Ratio des frais de gestion avant renoncations ou absorptions (%) <sup>2</sup>	1,82	1,82	1,81	1,81	1,86
Ratio des frais de négociation (%) <sup>3</sup>	0,01	0,02	0,03	0,06	0,09
Taux de rotation du portefeuille (%) <sup>4</sup>	14,23	1,19	10,92	8,11	60,67
Valeur liquidative par titre (\$)	14,62	13,45	15,03	14,85	11,92

	31 mars 2024	31 mars 2023	31 mars 2022	31 mars 2021	31 mars 2020
<b>Série PWT8</b>					
Valeur liquidative totale (en milliers de \$) <sup>1</sup>	718	648	975	952	1 106
Titres en circulation (en milliers) <sup>1</sup>	53	50	65	63	88
Ratio des frais de gestion (%) <sup>2</sup>	1,82	1,82	1,81	1,81	1,85
Ratio des frais de gestion avant renoncations ou absorptions (%) <sup>2</sup>	1,82	1,82	1,81	1,81	1,85
Ratio des frais de négociation (%) <sup>3</sup>	0,01	0,02	0,03	0,06	0,09
Taux de rotation du portefeuille (%) <sup>4</sup>	14,23	1,19	10,92	8,11	60,67
Valeur liquidative par titre (\$)	13,58	12,87	14,92	15,19	12,59

	31 mars 2024	31 mars 2023	31 mars 2022	31 mars 2021	31 mars 2020
<b>Série PWX</b>					
Valeur liquidative totale (en milliers de \$) <sup>1</sup>	856	1 024	1 170	765	694
Titres en circulation (en milliers) <sup>1</sup>	63	86	93	65	77
Ratio des frais de gestion (%) <sup>2</sup>	0,01	0,01	-	-	-
Ratio des frais de gestion avant renoncations ou absorptions (%) <sup>2</sup>	0,01	0,01	-	-	-
Ratio des frais de négociation (%) <sup>3</sup>	0,01	0,02	0,03	0,06	0,09
Taux de rotation du portefeuille (%) <sup>4</sup>	14,23	1,19	10,92	8,11	60,67
Valeur liquidative par titre (\$)	13,62	11,91	12,56	11,77	8,96

	31 mars 2024	31 mars 2023	31 mars 2022	31 mars 2021	31 mars 2020
<b>Série PWX5</b>					
Valeur liquidative totale (en milliers de \$) <sup>1</sup>	s.o.	1	1	1	1
Titres en circulation (en milliers) <sup>1</sup>	s.o.	-	-	-	-
Ratio des frais de gestion (%) <sup>2</sup>	s.o.	0,01	-	-	-
Ratio des frais de gestion avant renoncations ou absorptions (%) <sup>2</sup>	s.o.	0,01	-	-	-
Ratio des frais de négociation (%) <sup>3</sup>	s.o.	0,02	0,03	0,06	0,09
Taux de rotation du portefeuille (%) <sup>4</sup>	s.o.	1,19	10,92	8,11	60,67
Valeur liquidative par titre (\$)	s.o.	13,74	15,33	15,08	12,07

	31 mars 2024	31 mars 2023	31 mars 2022	31 mars 2021	31 mars 2020
<b>Série T5</b>					
Valeur liquidative totale (en milliers de \$) <sup>1</sup>	57	55	7	6	58
Titres en circulation (en milliers) <sup>1</sup>	4	4	-	-	5
Ratio des frais de gestion (%) <sup>2</sup>	1,95	1,94	1,89	1,87	1,98
Ratio des frais de gestion avant renoncations ou absorptions (%) <sup>2</sup>	1,95	1,94	1,89	1,88	1,98
Ratio des frais de négociation (%) <sup>3</sup>	0,01	0,02	0,03	0,06	0,09
Taux de rotation du portefeuille (%) <sup>4</sup>	14,23	1,19	10,92	8,11	60,67
Valeur liquidative par titre (\$)	14,60	13,43	15,02	14,84	11,91

	31 mars 2024	31 mars 2023	31 mars 2022	31 mars 2021	31 mars 2020
<b>Série T8</b>					
Valeur liquidative totale (en milliers de \$) <sup>1</sup>	6	12	97	90	248
Titres en circulation (en milliers) <sup>1</sup>	-	1	6	6	20
Ratio des frais de gestion (%) <sup>2</sup>	1,96	1,92	1,92	1,92	1,95
Ratio des frais de gestion avant renoncations ou absorptions (%) <sup>2</sup>	1,97	1,92	1,92	1,92	1,95
Ratio des frais de négociation (%) <sup>3</sup>	0,01	0,02	0,03	0,06	0,09
Taux de rotation du portefeuille (%) <sup>4</sup>	14,23	1,19	10,92	8,11	60,67
Valeur liquidative par titre (\$)	13,58	12,88	14,93	15,21	12,60

## Frais de gestion

Les frais de gestion pour chaque série applicable sont calculés et comptabilisés quotidiennement en tant que pourcentage de sa valeur liquidative. Le gestionnaire a utilisé les frais de gestion du Fonds pour payer les coûts liés à la gestion du portefeuille de placement du Fonds et/ou du/des fonds sous-jacent(s), selon le cas, y compris l'analyse des placements, la formulation de recommandations, la prise de décisions quant aux placements, la prise de dispositions de courtage pour l'achat et la vente du portefeuille de placement et la prestation d'autres services. Le gestionnaire a également utilisé les frais de gestion pour financer les commissions de vente et de suivi et toute autre rémunération (collectivement, les « versements liés à la distribution ») versées aux courtiers inscrits dont les clients investissent dans le Fonds.

Les courtiers affiliés au gestionnaire nommés ci-après peuvent avoir droit à des versements liés à la distribution du gestionnaire au même titre que les courtiers inscrits non reliés : Valeurs mobilières Groupe Investors Inc. et Services Financiers Groupe Investors Inc.

Au cours de la période, le gestionnaire a utilisé environ 42 % du total des frais de gestion reçus de tous les Fonds Mackenzie pour financer les versements liés à la distribution remis aux courtiers inscrits. En comparaison, pour le Fonds, les versements liés à la distribution représentaient en moyenne 41 % des frais de gestion payés par les séries applicables du Fonds au cours de la période. Le pourcentage réel pour chaque série peut être supérieur ou inférieur à la moyenne en fonction du niveau des commissions de suivi et de vente payées pour cette série.

# PORTEFEUILLE FNB CROISSANCE MACKENZIE

RAPPORT ANNUEL DE LA DIRECTION SUR LE RENDEMENT DU FONDS | Pour l'exercice clos le 31 mars 2024

## Constitution du Fonds et renseignements sur les séries

Le Fonds peut avoir fait l'objet de nombre de modifications, telles qu'une restructuration ou un changement de gestionnaire, de mandat ou de nom. Un historique des principaux changements ayant touché le Fonds au cours des dix dernières années se trouve dans le prospectus simplifié du Fonds.

Date de constitution : 15 janvier 2018

Le Fonds peut émettre un nombre illimité de titres de chaque série. Le nombre de titres de chaque série qui ont été émis et qui sont en circulation est présenté dans les *Faits saillants financiers*.

**Séries offertes par Corporation Financière Mackenzie** (180, rue Queen Ouest, Toronto (Ontario) M5V 3K1; 1-800-387-0615; [www.placementsmackenzie.com](http://www.placementsmackenzie.com))

Les titres des séries A, T5 et T8 sont offerts aux particuliers qui investissent un minimum de 500 \$ (5 000 \$ pour les séries T5 et T8). Les investisseurs des séries T5 et T8 désirent également recevoir un flux de revenu mensuel de 5 % ou de 8 % par année, respectivement.

Les titres de série AR sont offerts aux particuliers dans un régime enregistré d'épargne-invalidité offert par Mackenzie.

Les titres de série D sont offerts aux particuliers qui investissent un minimum de 500 \$ par l'entremise d'un compte de courtage à escompte ou de tout autre compte approuvé par Mackenzie.

Les titres des séries F, F5 et F8 sont offerts aux investisseurs qui participent à un programme de services rémunérés à l'acte ou de comptes intégrés parrainé par le courtier, qui sont assujettis à des frais établis en fonction de l'actif plutôt qu'à des commissions pour chaque opération et qui investissent un minimum de 500 \$ (5 000 \$ pour les séries F5 et F8); ils sont également proposés aux employés de Mackenzie et de ses filiales, et aux administrateurs de Mackenzie. Les investisseurs des séries F5 et F8 désirent également recevoir un flux de revenu mensuel de 5 % ou de 8 % par année, respectivement.

Les titres des séries FB et FB5 sont offerts aux particuliers qui investissent un minimum de 500 \$. Les investisseurs doivent négocier leurs honoraires de service du conseiller, lesquels ne peuvent dépasser 1,50 %, avec leur conseiller financier. Les investisseurs de série FB5 désirent également recevoir un flux de revenu mensuel de 5 % par année.

Les titres de série O sont offerts seulement aux investisseurs qui investissent un minimum de 500 000 \$ et qui participent au Service d'architecture de portefeuille ou au Service d'architecture ouverte de Mackenzie; ils sont également proposés à certains investisseurs institutionnels, à certains investisseurs d'un régime collectif admissible et à certains employés admissibles de Mackenzie et de ses filiales.

Les titres des séries PW, PWT5 et PWT8 sont offerts à certains investisseurs à valeur nette élevée de nos Solutions Patrimoine privé qui investissent un minimum de 100 000 \$. Les investisseurs des séries PWT5 et PWT8 désirent également recevoir un flux de revenu mensuel de 5 % ou de 8 % par année, respectivement.

Les titres des séries PWFB et PWFB5 sont offerts à certains investisseurs à valeur nette élevée de nos Solutions Patrimoine privé qui investissent un minimum de 100 000 \$. Les investisseurs doivent négocier leurs honoraires de service du conseiller, lesquels ne peuvent dépasser 1,50 %, avec leur conseiller financier. Les investisseurs de série PWFB5 désirent également recevoir un flux de revenu mensuel de 5 % par année.

Les titres de série PWR sont offerts à certains investisseurs à valeur nette élevée de nos Solutions Patrimoine privé qui investissent un minimum de 100 000 \$ dans un régime enregistré d'épargne-invalidité offert par Mackenzie.

Les titres de série PWX sont offerts à certains investisseurs à valeur nette élevée de nos Solutions Patrimoine privé qui investissent un minimum de 100 000 \$. Les investisseurs doivent négocier leurs honoraires de service du conseiller, lesquels ne peuvent dépasser 1,50 %, avec leur conseiller financier.

Les titres de série PWX5 ne sont pas offerts à la vente.

Depuis le 1<sup>er</sup> juin 2022, les investisseurs peuvent acheter des titres du Fonds seulement en vertu d'un mode de souscription avec frais d'acquisition. Les frais d'acquisition du mode de souscription avec frais d'acquisition sont négociés entre l'investisseur et son courtier. Les titres souscrits avant le 1<sup>er</sup> juin 2022 en vertu du mode de souscription avec frais de rachat, du mode de souscription avec frais modérés 3 et du mode de souscription avec frais modérés 2 (collectivement, les « modes de souscription avec frais d'acquisition différés ») peuvent continuer d'être détenus dans les comptes des investisseurs. Les investisseurs peuvent échanger des titres d'un Fonds Mackenzie souscrits antérieurement en vertu de ces modes de souscription avec frais d'acquisition différés contre des titres d'autres Fonds Mackenzie, en vertu du même mode de souscription, jusqu'à l'expiration du délai prévu dans le barème des frais de rachat. Pour de plus amples renseignements, veuillez vous reporter au prospectus simplifié du Fonds et à l'aperçu du Fonds.

# PORTEFEUILLE FNB CROISSANCE MACKENZIE

RAPPORT ANNUEL DE LA DIRECTION SUR LE RENDEMENT DU FONDS | Pour l'exercice clos le 31 mars 2024

## Constitution du Fonds et renseignements sur les séries (suite)

Série	Date d'établissement/ de rétablissement	Frais de gestion	Frais d'administration
Série A	29 janvier 2018	1,50 %	0,20 %
Série AR	29 janvier 2018	1,50 %	0,23 %
Série D	29 janvier 2018	0,50 % <sup>3)</sup>	0,15 %
Série F	29 janvier 2018	0,45 %	0,15 %
Série F5	29 janvier 2018	0,45 %	0,15 %
Série F8	24 octobre 2018	0,45 %	0,15 %
Série FB	29 janvier 2018	0,50 %	0,20 %
Série FB5	29 janvier 2018	0,50 %	0,20 %
Série O	29 janvier 2018	— <sup>1)</sup>	s.o.
Série PW	29 janvier 2018	1,45 %	0,15 %
Série PWFB	29 janvier 2018	0,45 %	0,15 %
Série PWFB5	29 janvier 2018	0,45 %	0,15 %
Série PWR	1 <sup>er</sup> avril 2019	1,45 %	0,15 %
Série PWT5	29 janvier 2018	1,45 %	0,15 %
Série PWT8	24 octobre 2018	1,45 %	0,15 %
Série PWX	29 janvier 2018	— <sup>2)</sup>	— <sup>2)</sup>
Série PWX5	Aucun titre émis <sup>4)</sup>	— <sup>2)</sup>	— <sup>2)</sup>
Série T5	29 janvier 2018	1,50 %	0,20 %
Série T8	24 octobre 2018	1,50 %	0,20 %

1) Ces frais sont négociables et sont payables directement à Mackenzie par les investisseurs dans cette série.

2) Ces frais sont payables directement à Mackenzie par les investisseurs dans cette série par l'entremise du rachat de leurs titres.

3) Avant le 4 avril 2022, les frais de gestion pour la série D étaient imputés au Fonds au taux de 0,75 %.

4) La date d'établissement initiale de la série est le 29 janvier 2018. Tous les titres de la série ont été rachetés le 31 juillet 2023.