

Rapport annuel de la direction sur le rendement du Fonds

Pour l'exercice clos le 31 mars 2024

Le présent rapport annuel de la direction sur le rendement du Fonds renferme des faits saillants financiers, mais ne contient pas les états financiers annuels complets du fonds d'investissement. Vous pouvez obtenir un exemplaire des états financiers annuels gratuitement en communiquant avec nous d'une des façons indiquées à la rubrique Constitution du Fonds et renseignements sur les séries ou en visitant le site Web de SEDAR+ à www.sedarplus.ca.

Les porteurs de titres peuvent également communiquer avec nous de ces façons pour demander un exemplaire du rapport financier intermédiaire, des politiques et procédures de vote par procuration, du dossier de divulgation des votes par procuration ou de la présentation d'informations trimestrielles sur le portefeuille du fonds d'investissement. Pour de plus amples renseignements, veuillez vous reporter au prospectus simplifié et à l'aperçu du Fonds, lesquels peuvent aussi être obtenus gratuitement des façons décrites ci-dessus.

Pour connaître la valeur liquidative courante par titre du Fonds et obtenir des renseignements plus récents sur les événements généraux du marché, veuillez visiter notre site Web.

UN MOT SUR LES ÉNONCÉS PROSPECTIFS

Le présent rapport peut renfermer des énoncés prospectifs qui décrivent nos attentes actuelles ou nos prédictions pour l'avenir. Un énoncé prospectif est un énoncé de nature prévisionnelle qui est assujéti ou fait référence à des événements ou à des facteurs à venir, ou comprend des termes tels « prévoir », « anticiper », « avoir l'intention de », « planifier », « croire », « estimer », « préliminaire », « typique » et autres expressions similaires. De plus, ces déclarations peuvent être liées à des mesures commerciales futures, au rendement futur d'un fonds ou d'un titre ainsi qu'aux stratégies ou perspectives de placement futures. Les énoncés prospectifs sont, de par leur nature, assujétis, entre autres, à des risques, incertitudes et hypothèses qui peuvent modifier de façon importante les événements, les résultats, le rendement ou les perspectives réels qui ont été énoncés de manière expresse ou tacite dans les énoncés prospectifs. Ces risques, incertitudes et hypothèses comprennent notamment les conditions générales économiques, politiques et des marchés en Amérique du Nord et à l'échelle internationale, les taux d'intérêt et de change, la volatilité des marchés boursiers et financiers mondiaux, la concurrence commerciale, les changements technologiques, les changements sur le plan de la réglementation gouvernementale, les changements apportés aux lois et règlements en matière de valeurs mobilières, les changements au chapitre des lois fiscales, les décisions judiciaires ou réglementaires inattendues, les catastrophes, les éclosions de maladies ou les pandémies (comme la COVID-19) et la capacité de Mackenzie à attirer des employés clés ou à les conserver. La liste des risques, incertitudes et hypothèses précités n'est pas exhaustive. Nous vous invitons à soigneusement prendre en compte ces facteurs et d'autres facteurs et vous mettons en garde contre une confiance exagérée en ces énoncés prospectifs.

Tout énoncé prospectif présenté dans le présent rapport n'est valable qu'à la date du présent rapport. Le lecteur ne doit pas s'attendre à ce que ces renseignements soient mis à jour, complétés ou révisés en raison de nouveaux renseignements, de nouvelles circonstances, d'événements futurs ou autres.



FONDS D'OBLIGATIONS DE SOCIÉTÉS NORD-AMÉRICAINES MACKENZIE

RAPPORT ANNUEL DE LA DIRECTION SUR LE RENDEMENT DU FONDS | Pour l'exercice clos le 31 mars 2024

Analyse du rendement du Fonds par la direction

Le 4 juin 2024

Cette analyse du rendement du Fonds par la direction présente les opinions de l'équipe de gestion de portefeuille sur les facteurs et les événements importants qui ont influé sur le rendement et les perspectives du Fonds au cours de l'exercice clos le 31 mars 2024 (la « période »). Si le Fonds a été établi au cours de la période, l'information fournie se rapporte à la période commençant à la date d'établissement.

Dans le présent rapport, « Mackenzie » et « le gestionnaire » désignent la Corporation Financière Mackenzie, le gestionnaire du Fonds. Par ailleurs, « valeur liquidative » signifie la valeur du Fonds calculée aux fins d'opérations, laquelle est à la base de l'analyse du rendement du Fonds.

Veuillez lire la rubrique *Un mot sur les énoncés prospectifs* à la première page du présent document.

Objectif et stratégies de placement

Le Fonds vise un revenu supérieur à la moyenne ainsi qu'un potentiel de croissance du capital à long terme en investissant principalement dans des titres à revenu fixe à rendement élevé de sociétés américaines et canadiennes.

Risque

Les risques associés au Fonds demeurent les mêmes que ceux mentionnés dans le prospectus simplifié du Fonds.

Le Fonds convient aux investisseurs ayant un horizon de placement à moyen terme qui cherchent à intégrer un fonds nord-américain de titres à revenu fixe à leur portefeuille, en mesure de composer avec la volatilité des marchés obligataires et qui ont une tolérance au risque de faible à moyenne.

Résultats d'exploitation

Rendement des placements

Le rendement de toutes les séries au cours de la période actuelle et des périodes précédentes est présenté à la rubrique *Rendement passé* du présent rapport. Le rendement varie d'une série à l'autre, principalement parce que les frais et les charges diffèrent entre les séries ou que les titres d'une série n'avaient pas été émis et n'étaient pas en circulation pendant toute la période considérée. Veuillez consulter la rubrique *Constitution du Fonds et renseignements sur les séries* du présent rapport pour prendre connaissance des divers frais de gestion et d'administration payables par chaque série. La comparaison suivante avec des indices de marché vise à aider à la compréhension du rendement du Fonds par rapport à celui de l'ensemble des marchés. Toutefois, le mandat du Fonds peut être différent de celui des indices indiqués.

Au cours de la période, les titres de la série SC du Fonds ont dégagé un rendement de 6,7 % (après déduction des frais et charges payés par la série), comparativement à un rendement de 2,1 % pour l'indice général du Fonds, soit l'indice des obligations universelles FTSE Canada, et à un rendement de 10,1 % pour l'indice mixte du Fonds, qui est composé à 75 % de l'indice ICE BofA des obligations américaines à rendement élevé (couvert) (rendement de 10,1 %) et à 25 % de l'indice ICE BofA des obligations canadiennes à rendement élevé (couvert) (rendement de 10,1 %). Tous les rendements des indices et des séries sont calculés en fonction du rendement global en dollars canadiens. Les investisseurs ne peuvent investir dans un indice sans engager des frais, des charges et des commissions, lesquels ne sont pas reflétés dans les rendements de l'indice.

La Banque du Canada a marqué une pause dans ses hausses de taux d'intérêt au cours de la période et a maintenu son taux directeur à 5,00 % après deux augmentations de 25 points de base. Les taux des titres du Trésor ont atteint un sommet puis ont reculé en raison du changement d'orientation de la politique monétaire. L'inflation a ralenti de façon importante et la croissance des salaires a diminué, mais celle-ci est demeurée autour de 5 %. La Banque du Canada

a continué d'exprimer ses préoccupations à l'égard de l'inflation, mais a laissé entrevoir la possibilité d'une réduction du taux directeur plus tard en 2024. Les prix des obligations à rendement élevé ont monté et les écarts de taux (la différence de taux entre les obligations à rendement élevé et celles de catégorie investissement) se sont resserrés.

Le Fonds a enregistré un rendement supérieur à celui de l'indice général, en raison de sa concentration en obligations à rendement élevé, dont le rendement a été supérieur à celui du marché des titres à revenu fixe dans son ensemble au cours de la période. Compte tenu du mandat du Fonds, il est plus pertinent de comparer son rendement à celui de l'indice mixte.

Le Fonds a été devancé par l'indice mixte, les placements en obligations de sociétés dans les secteurs des produits industriels et des services financiers ayant nuí au rendement.

En revanche, les positions dans des prêts à terme ont soutenu les résultats, tout comme la gestion des devises du Fonds.

Au cours de la période, l'exposition du Fonds au Canada a augmenté, en raison de l'évaluation par l'équipe de gestion de portefeuille des cours et des occasions, de même que des fluctuations du marché.

Actif net

Au cours de la période, l'actif net du Fonds a diminué de 2,3 % pour s'établir à 1,1 milliard de dollars. Cette variation est principalement attribuable à un revenu net de 86,3 millions de dollars (y compris tout revenu d'intérêts et/ou de dividendes) provenant du rendement des placements, après déduction des frais et charges, et à une diminution de 111,4 millions de dollars attribuable aux opérations nettes des porteurs de titres (y compris les ventes, les rachats et les distributions en espèces).

Frais et charges

Le ratio des frais de gestion (« RFG ») pour chacune des séries au cours de l'exercice clos le 31 mars 2024 a été essentiellement semblable au RFG de l'exercice clos le 31 mars 2023. Le total des charges payées varie d'une période à l'autre, principalement en raison des variations de l'actif moyen dans chacune des séries. Les RFG pour toutes les séries sont présentés à la rubrique *Faits saillants financiers* du présent rapport.

Événements récents

L'équipe de gestion de portefeuille croit que les données économiques robustes et l'inflation élevée à la fin de la période ont fait reculer les attentes antérieures du marché à l'égard de l'assouplissement de la politique par la Réserve fédérale américaine. L'équipe s'attend à ce que la Réserve fédérale américaine réduise le taux des fonds fédéraux en 2024, mais à un rythme plus lent que celui auquel on s'attendait, en raison des craintes d'augmentation de l'inflation.

L'équipe fait preuve de prudence à l'égard des obligations à rendement élevé et des prêts à terme, car l'incertitude économique ébranle les données fondamentales des titres de créance compte tenu du resserrement des écarts de taux (la différence de taux entre les obligations à rendement élevé et celles de catégorie investissement). L'équipe estime que la sélection des émetteurs et une judicieuse recherche sur les titres de créance demeurent importantes pour évaluer les occasions de placement.

Transactions entre parties liées

Services de gestion et d'administration

Pour chaque série applicable, le Fonds a versé des frais de gestion et d'administration au gestionnaire aux taux annuels spécifiés à la rubrique *Constitution du Fonds et renseignements sur les séries* du présent rapport et décrits en détail dans le prospectus. En contrepartie des frais d'administration, le gestionnaire paie tous les frais et charges (autres que certains frais précis associés au Fonds) requis pour l'exploitation du Fonds et qui ne sont pas compris dans les frais de gestion. Consulter également la rubrique *Frais de gestion*.

FONDS D'OBLIGATIONS DE SOCIÉTÉS NORD-AMÉRICAINES MACKENZIE

RAPPORT ANNUEL DE LA DIRECTION SUR LE RENDEMENT DU FONDS | Pour l'exercice clos le 31 mars 2024

Autres transactions entre parties liées

Au 31 mars 2024, le Fonds détenait un investissement de 10,3 millions de dollars (1,0 % de la valeur liquidative du Fonds) dans Northleaf Private Credit II LP, un fonds privé géré par Northleaf Capital Partners, une société affiliée au gestionnaire. Cet investissement représente 7,9 millions de dollars américains dans le cadre d'un engagement d'investissement total de 9,8 millions de dollars américains. Le gestionnaire a effectué ce placement en se fondant sur une recommandation positive formulée précédemment par le comité d'examen indépendant des Fonds Mackenzie.

Au 31 mars 2024, le Fonds détenait un investissement de 7,9 millions de dollars (0,7 % de la valeur liquidative du Fonds) dans Sagard Credit Partners II, LP, un fonds privé géré par Sagard Holdings Inc., une société affiliée au gestionnaire. Cet investissement représente 5,2 millions de dollars américains dans le cadre d'un engagement d'investissement total de 14,8 millions de dollars américains. Le gestionnaire a effectué ce placement en se fondant sur une recommandation positive formulée précédemment par le comité d'examen indépendant des Fonds Mackenzie.

Des fonds d'investissement gérés par Mackenzie et ses sociétés affiliées peuvent investir dans le Fonds. Tous ces placements sont effectués en vertu d'une dispense de prospectus, conformément aux objectifs de placement de ces fonds. Au 31 mars 2024, des fonds gérés par Mackenzie détenaient 40,2 % de la valeur liquidative du Fonds, des fonds gérés par Société de gestion d'investissement, I.G. Ltée détenaient 44,9 % de la valeur liquidative du Fonds et des fonds gérés par La Compagnie d'Assurance du Canada sur la Vie et Gestion de placements Canada Vie limitée détenaient 12,2 % de la valeur liquidative du Fonds. Toutes les transactions entre parties liées sont effectuées en fonction de la valeur liquidative par titre chaque jour de transaction. Ces placements peuvent exposer le Fonds au risque associé aux opérations importantes, tel qu'il est indiqué dans le prospectus simplifié du Fonds. Mackenzie gère ce risque grâce à des processus comme la demande de préavis pour les rachats massifs afin de réduire la possibilité d'effets défavorables sur le Fonds ou sur ses investisseurs.

Au 31 mars 2024, Mackenzie détenait une participation de 0,02 million de dollars dans le Fonds, soit moins de 0,1 % de la valeur liquidative de celui-ci.

Au cours de la période, le Fonds a reçu 0,2 million de dollars en distributions de revenu de placements dans des fonds négociés en bourse (« FNB ») gérés par Mackenzie pour contrebalancer des frais payés au sein de ces FNB. Rien ne garantit que ces distributions seront maintenues à l'avenir.

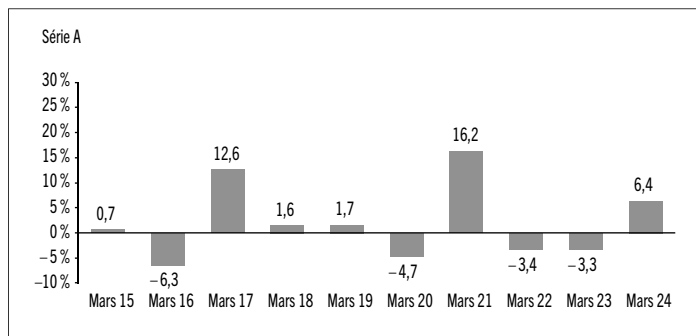
Rendement passé

L'information sur le rendement du Fonds suppose que toutes les distributions faites par le Fonds au cours des périodes présentées ont été réinvesties dans des titres additionnels des séries applicables du Fonds. L'information sur le rendement ne tient pas compte des frais d'acquisition, frais de rachat, frais de distribution, autres frais accessoires ou impôt sur le revenu payables par un investisseur, lesquels viendraient réduire le rendement. Le rendement passé du Fonds n'est pas nécessairement indicateur de son rendement futur.

Si vous détenez ce Fonds hors d'un régime enregistré, les distributions de revenu et de gains en capital qui vous sont versées augmentent votre revenu aux fins de l'impôt, qu'elles vous soient versées au comptant ou réinvesties dans des titres additionnels du Fonds. Le montant des distributions imposables réinvesties est ajouté au prix de base rajusté des titres que vous détenez. Cela diminuerait vos gains en capital ou augmenterait votre perte en capital lors d'un rachat subséquent à partir du Fonds, assurant ainsi que vous n'êtes pas imposé de nouveau sur ce montant. Veuillez consulter votre conseiller fiscal en ce qui concerne votre situation fiscale personnelle.

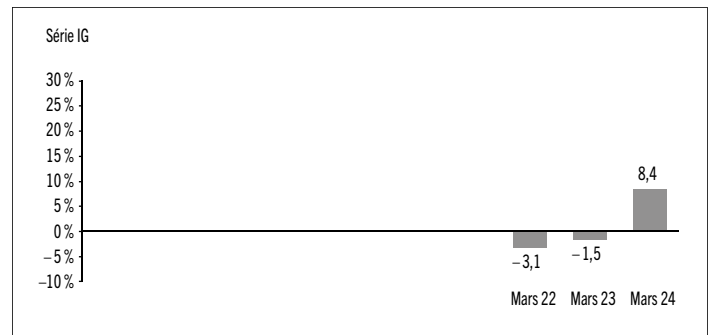
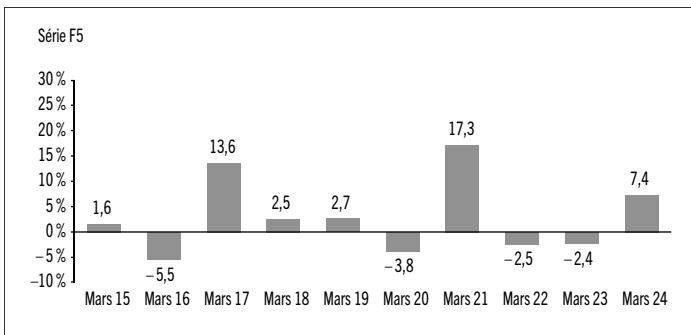
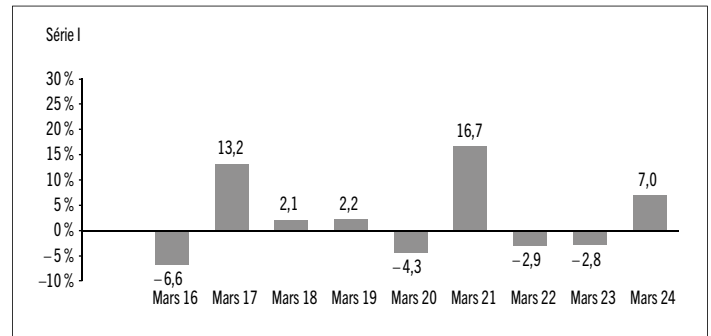
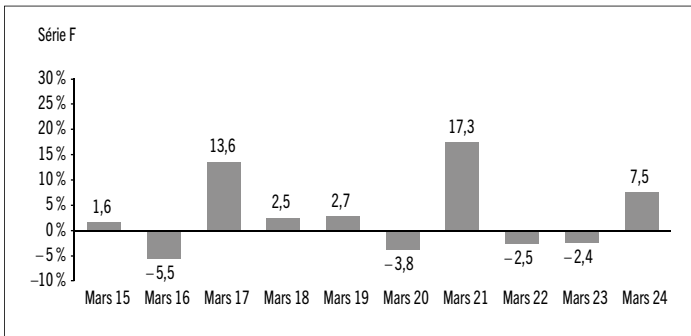
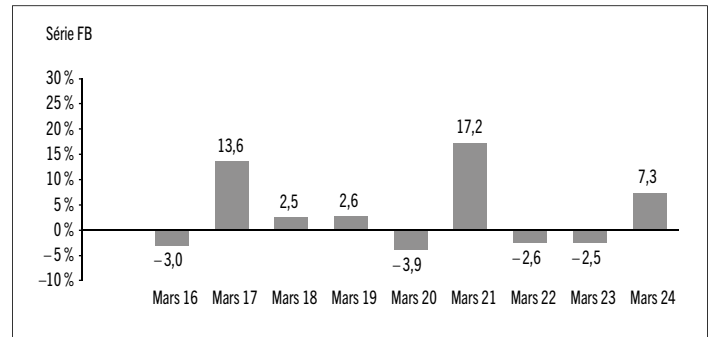
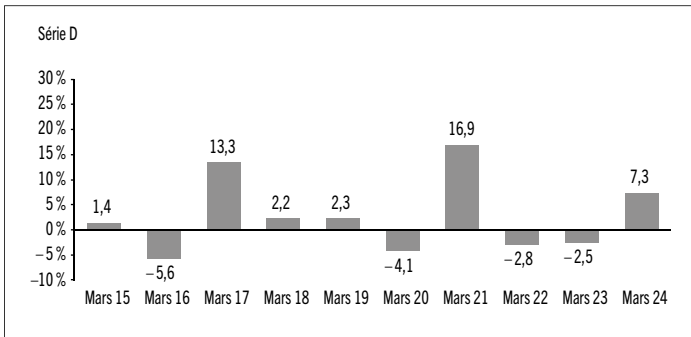
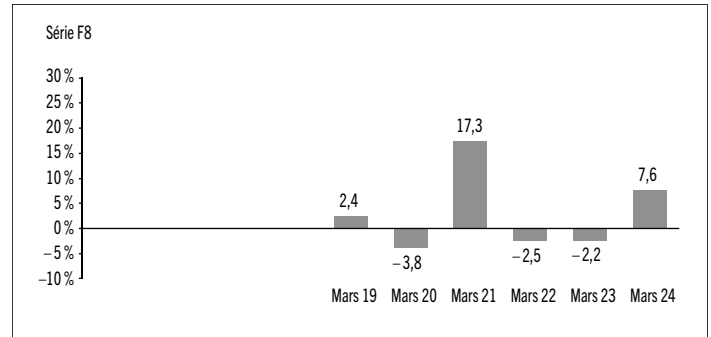
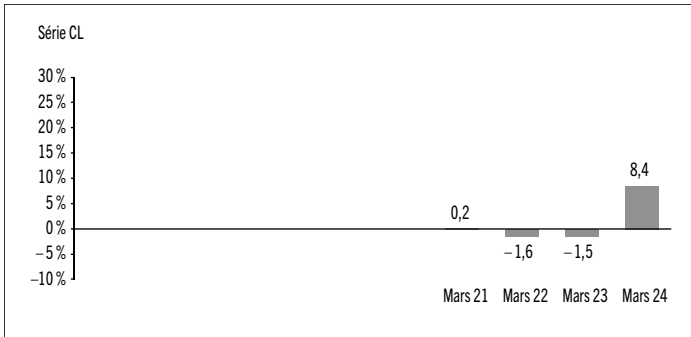
Rendements annuels

Les graphiques suivants présentent le rendement de chaque série du Fonds pour chacune des périodes comptables indiquées. Les graphiques indiquent, sous forme de pourcentage, la variation à la hausse ou à la baisse le dernier jour de chaque période comptable présentée d'un placement effectué le premier jour de chaque période comptable ou à la date d'établissement ou de rétablissement de la série, selon le cas. Les dates d'établissement ou de rétablissement des séries se trouvent à la rubrique *Constitution du Fonds et renseignements sur les séries*.



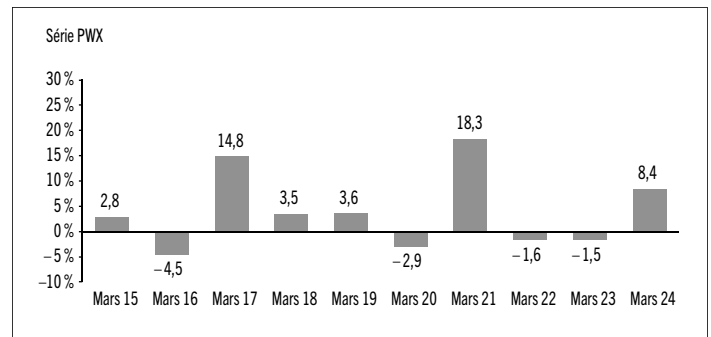
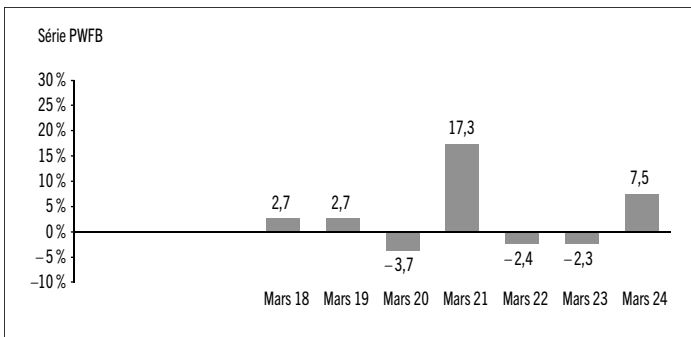
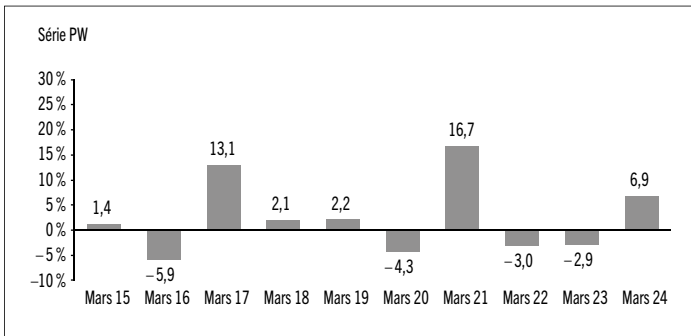
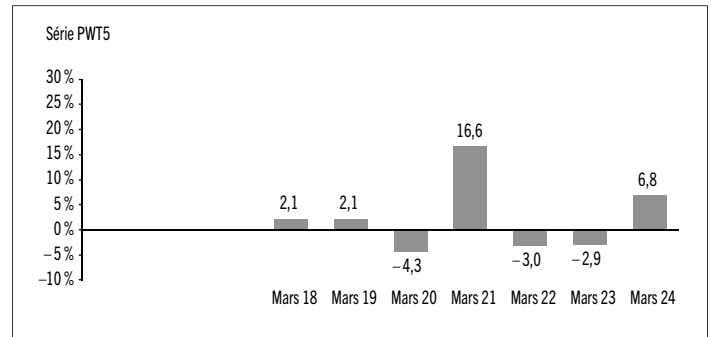
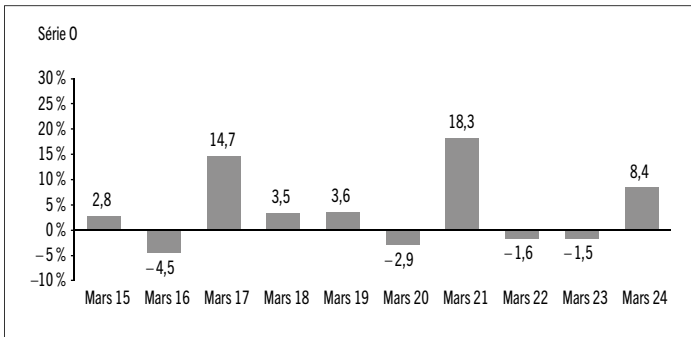
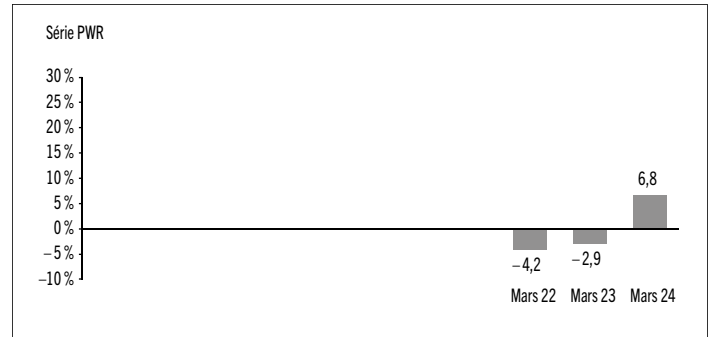
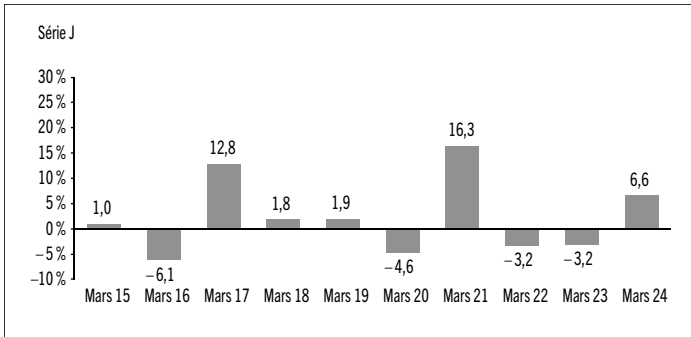
FONDS D'OBLIGATIONS DE SOCIÉTÉS NORD-AMÉRICAINES MACKENZIE

RAPPORT ANNUEL DE LA DIRECTION SUR LE RENDEMENT DU FONDS | Pour l'exercice clos le 31 mars 2024



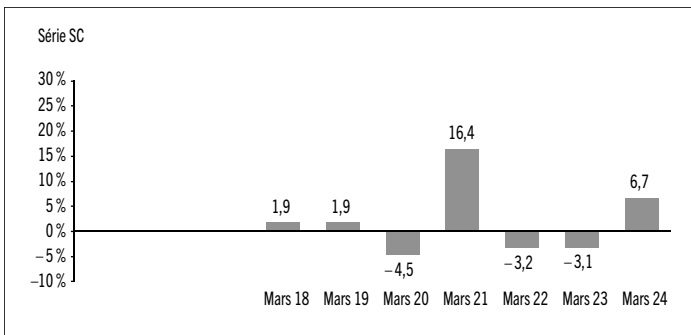
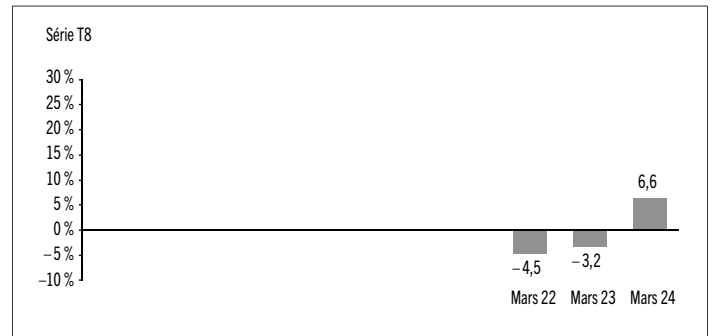
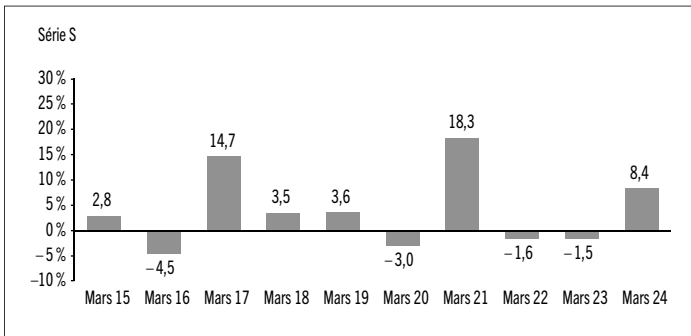
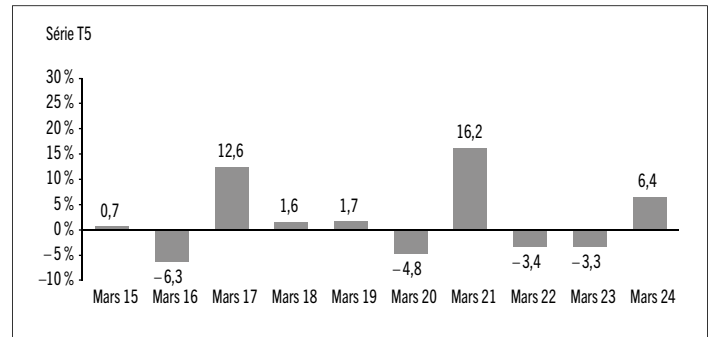
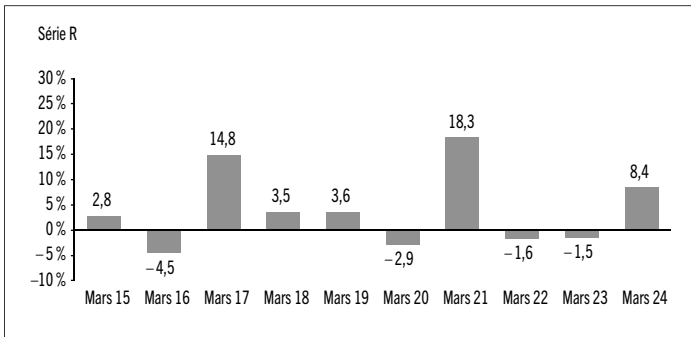
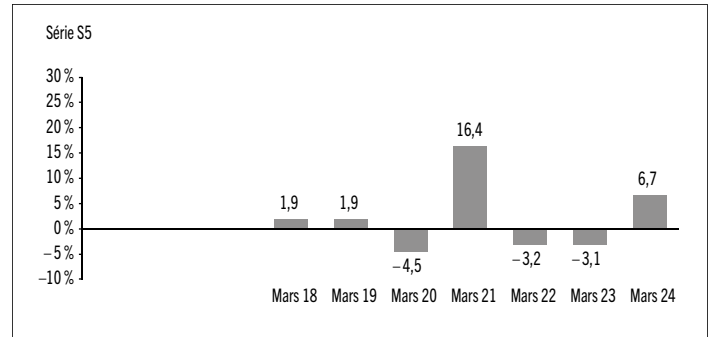
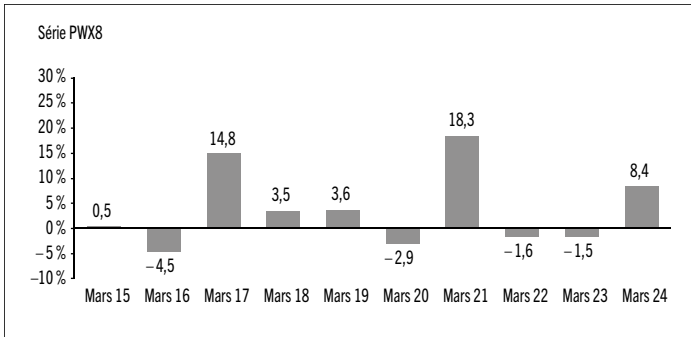
FONDS D'OBLIGATIONS DE SOCIÉTÉS NORD-AMÉRICAINES MACKENZIE

RAPPORT ANNUEL DE LA DIRECTION SUR LE RENDEMENT DU FONDS | Pour l'exercice clos le 31 mars 2024



FONDS D'OBLIGATIONS DE SOCIÉTÉS NORD-AMÉRICAINES MACKENZIE

RAPPORT ANNUEL DE LA DIRECTION SUR LE RENDEMENT DU FONDS | Pour l'exercice clos le 31 mars 2024



FONDS D'OBLIGATIONS DE SOCIÉTÉS NORD-AMÉRICAINES MACKENZIE

RAPPORT ANNUEL DE LA DIRECTION SUR LE RENDEMENT DU FONDS | Pour l'exercice clos le 31 mars 2024

Rendements composés annuels

Le tableau suivant compare le rendement global composé annuel historique pour chaque série du Fonds à celui de l'indice ou des indices pertinents indiqués ci-après pour chacune des périodes closes le 31 mars 2024. Les investisseurs ne peuvent investir dans un indice sans engager des frais, charges et commissions, lesquels ne sont pas reflétés dans les présentes données de rendement.

Tous les rendements des indices sont calculés en dollars canadiens en fonction du rendement global, ce qui signifie que tous les versements de dividendes, les revenus d'intérêts courus et les paiements d'intérêt sont réinvestis.

Rendement en pourcentage ¹ :	1 an	3 ans	5 ans	10 ans	Depuis l'établissement ²
Série A	6,4	-0,2	1,9	1,9	s.o.
Série AR	6,4	s.o.	s.o.	s.o.	-0,7
Série CL	8,4	1,7	s.o.	s.o.	1,6
Série D	7,3	0,6	2,7	2,6	s.o.
Série F	7,5	0,8	2,9	2,9	s.o.
Série F5	7,4	0,7	2,9	2,9	s.o.
Série F8	7,6	0,8	3,0	s.o.	3,0
Série FB	7,3	0,6	2,8	s.o.	3,4
Série I	7,0	0,3	2,4	s.o.	2,5
Série IG	8,4	s.o.	s.o.	s.o.	1,2
Série J	6,6	0,0	2,1	2,1	s.o.
Série O	8,4	1,7	3,8	3,8	s.o.
Série PW	6,9	0,2	2,4	2,4	s.o.
Série PWFB	7,5	0,8	3,0	s.o.	2,9
Série PWR	6,8	s.o.	s.o.	s.o.	-0,2
Série PWT5	6,8	0,2	2,3	s.o.	2,3
Série PWT8	7,2	s.o.	s.o.	s.o.	-0,1
Série PWX	8,4	1,7	3,8	3,8	s.o.
Série PWX8	8,4	1,7	3,8	s.o.	3,7
Série R	8,4	1,7	3,8	3,8	s.o.
Série S	8,4	1,6	3,8	3,8	s.o.
Série SC	6,7	0,0	2,2	s.o.	2,1
Série S5	6,7	0,0	2,2	s.o.	2,1
Série T5	6,4	-0,2	1,9	1,9	s.o.
Série T8	6,6	s.o.	s.o.	s.o.	-0,5
Indice mixte	10,1	2,0	3,7	4,1	Note 3
Indice des obligations universelles FTSE Canada*	2,1	-1,5	0,3	2,0	Note 4
Indice ICE BofA des obligations américaines à rendement élevé (couvert)	10,1	1,6	3,3	3,8	Note 5
Indice ICE BofA des obligations canadiennes à rendement élevé (couvert)	10,1	3,3	4,8	4,9	Note 6

* Indice général

L'indice mixte est composé à 75 % de l'indice ICE BofA des obligations américaines à rendement élevé (couvert) et à 25 % de l'indice ICE BofA des obligations canadiennes à rendement élevé (couvert).

L'indice des obligations universelles FTSE Canada est une mesure générale des obligations canadiennes ayant une échéance de plus de un an. Il est composé d'obligations fédérales, provinciales, municipales et de sociétés ayant une cote « BBB » ou supérieure.

L'indice ICE BofA des obligations américaines à rendement élevé (couvert) effectue le suivi du rendement d'obligations de catégorie spéculative libellées en dollars américains émises en souscription publique par des sociétés aux États-Unis. Les obligations admissibles doivent avoir une durée jusqu'à l'échéance d'au moins un an, un barème de coupons à taux fixe et un montant minimum en circulation de 100 millions de dollars américains. L'exposition aux devises est couverte en dollars canadiens.

L'indice ICE BofA des obligations canadiennes à rendement élevé (couvert) effectue le suivi du rendement des dettes de catégorie spéculative émises en souscription publique par des sociétés canadiennes. Les obligations admissibles doivent avoir une durée jusqu'à l'échéance d'au moins un an, un barème de coupons à taux fixe et un montant minimum en circulation de 100 millions de dollars canadiens. L'exposition aux devises est couverte en dollars canadiens.

- 1) Le rendement en pourcentage diffère pour chaque série, car le taux des frais de gestion et les charges varient pour chaque série.
- 2) Le rendement depuis l'établissement pour chaque série diffère lorsque la date d'établissement diffère et n'est indiqué que lorsque la série est active depuis moins de 10 ans.
- 3) Les rendements de l'indice mixte depuis l'établissement pour chaque série applicable sont les suivants : 1,6 % pour la série AR, 2,2 % pour la série CL, 3,9 % pour la série F8, 5,0 % pour la série FB, 4,4 % pour la série I, 1,6 % pour la série IG, 3,8 % pour la série PWFB, 1,6 % pour la série PWR, 3,8 % pour la série PWT5, 1,6 % pour la série PWT8, 4,0 % pour la série PWX8, 3,8 % pour la série SC, 3,8 % pour la série S5, 1,6 % pour la série T8.
- 4) Les rendements de l'indice des obligations universelles FTSE Canada depuis l'établissement pour chaque série applicable sont les suivants : -2,0 % pour la série AR, -2,6 % pour la série CL, 1,1 % pour la série F8, 1,4 % pour la série FB, 1,5 % pour la série I, -2,0 % pour la série IG, 1,1 % pour la série PWFB, -2,0 % pour la série PWR, 1,1 % pour la série PWT5, -2,0 % pour la série PWT8, 1,8 % pour la série PWX8, 1,1 % pour la série SC, 1,1 % pour la série S5, -2,0 % pour la série T8.
- 5) Les rendements de l'indice ICE BofA des obligations américaines à rendement élevé (couvert) depuis l'établissement pour chaque série applicable sont les suivants : 1,1 % pour la série AR, 1,8 % pour la série CL, 3,5 % pour la série F8, 4,5 % pour la série FB, 4,0 % pour la série I, 1,1 % pour la série IG, 3,5 % pour la série PWFB, 1,1 % pour la série PWR, 3,5 % pour la série PWT5, 1,1 % pour la série PWT8, 3,7 % pour la série PWX8, 3,5 % pour la série SC, 3,5 % pour la série S5, 1,1 % pour la série T8.
- 6) Les rendements de l'indice ICE BofA des obligations canadiennes à rendement élevé (couvert) depuis l'établissement pour chaque série applicable sont les suivants : 2,8 % pour la série AR, 3,5 % pour la série CL, 4,9 % pour la série F8, 6,5 % pour la série FB, 5,4 % pour la série I, 2,8 % pour la série IG, 4,7 % pour la série PWFB, 2,8 % pour la série PWR, 4,7 % pour la série PWT5, 2,8 % pour la série PWT8, 4,7 % pour la série PWX8, 4,7 % pour la série SC, 4,7 % pour la série S5, 2,8 % pour la série T8.

FONDS D'OBLIGATIONS DE SOCIÉTÉS NORD-AMÉRICAINES MACKENZIE

RAPPORT ANNUEL DE LA DIRECTION SUR LE RENDEMENT DU FONDS | Pour l'exercice clos le 31 mars 2024

Aperçu du portefeuille au 31 mars 2024

RÉPARTITION DU PORTEFEUILLE	% DE LA VALEUR LIQUIDATIVE
Obligations	86,4
Obligations	86,4
Contrats à terme standardisés sur obligations (vendeur)*	–
Trésorerie et équivalents de trésorerie	4,4
Fonds communs de placement	3,0
Actions	1,8
Fonds/billets négociés en bourse	1,8
Fonds privés	1,7
Autres éléments d'actif (de passif)	0,9
Options sur swaps achetées**	–

RÉPARTITION RÉGIONALE	% DE LA VALEUR LIQUIDATIVE
États-Unis	45,9
Canada	36,9
Trésorerie et équivalents de trésorerie	4,4
Autre	2,0
Mexique	1,7
Brésil	1,5
Luxembourg	1,3
Autres éléments d'actif (de passif)	0,9
Pays-Bas	0,9
Royaume-Uni	0,8
Israël	0,7
France	0,6
Espagne	0,6
Italie	0,5
Irlande	0,5
Finlande	0,4
Suisse	0,4

RÉPARTITION SECTORIELLE	% DE LA VALEUR LIQUIDATIVE
Obligations de sociétés – Produits industriels	40,0
Obligations de sociétés – Énergie	16,4
Obligations de sociétés – Services financiers	9,3
Obligations de sociétés – Communications	7,5
Obligations de sociétés – Infrastructure	4,6
Trésorerie et équivalents de trésorerie	4,4
Prêts à terme	3,3
Fonds communs de placement	3,0
Obligations d'État étrangères	2,3
Fonds/billets négociés en bourse	1,8
Fonds privés	1,7
Obligations de sociétés – Biens immobiliers	1,5
Services financiers	1,1
Autres éléments d'actif (de passif)	0,9
Obligations de sociétés – Fédérales	0,8
Énergie	0,6
Titres adossés à des créances hypothécaires	0,5
Obligations de sociétés – Services publics	0,3

OBLIGATIONS PAR NOTE DE CRÉDIT†	% DE LA VALEUR LIQUIDATIVE
AAA	0,4
AA	2,2
A	0,4
BBB	16,3
BB	38,9
B	15,4
Inférieure à B	5,7
Sans note	7,1

* Les valeurs théoriques représentent –5,4 % de la valeur liquidative des contrats à terme standardisés sur obligations (vendeur).

** Les valeurs théoriques représentent 10,7 % de la valeur liquidative des options sur swaps achetées.

† Les notes de crédit et les catégories de crédit sont basées sur les notes d'une agence de notation désignée.

LES 25 PRINCIPALES POSITIONS ACHETEUR

Émetteur/Fonds sous-jacent	% DE LA VALEUR LIQUIDATIVE
Trésorerie et équivalents de trésorerie	4,4
Fonds mondial d'obligations durables à rendement élevé Mackenzie, série R	3,0
FNB de revenu fixe à rendement élevé mondial Mackenzie	1,8
Gouvernement du Mexique 8,50 % 01-03-2029	1,3
Keyera Corp., taux variable 13-06-2029, rachetables 2029	1,1
Inter Pipeline Ltd., taux variable 26-03-2029, rachetables 2029	1,1
Enbridge Inc. 5,37 % 27-09-2027, rachetables 2027	1,0
Vidéotron ltée 3,63 % 15-06-2028	1,0
Northleaf Private Credit II LP ¹⁾	1,0
TransCanada Trust, taux variable 18-05-2027, rachetables 2027	0,9
Enbridge Inc., taux variable 15-01-2084, rachetables 2033	0,8
Rogers Communications Inc., taux variable 15-03-2082	0,8
Gouvernement du Brésil 10,00 % 01-01-2027	0,8
GoDaddy Operating Co. LLC 3,50 % 01-03-2029	0,7
Sagard Credit Partners II LP ¹⁾	0,7
Minerva Merger Sub Inc. 6,50 % 15-02-2030	0,7
Source Energy Services Canada LP 10,50 % 15-03-2025	0,7
Algonquin Power & Utilities Corp., taux variable 18-01-2082	0,7
La Banque Toronto-Dominion, taux variable 31-10-2170	0,7
Pembina Pipeline Corp., taux variable 25-01-2081	0,6
Fair Isaac Corp. 4,00 % 15-06-2028	0,6
Lamb Weston Holdings Inc. 4,38 % 31-01-2032	0,6
Baytex Energy Corp. 8,50 % 30-04-2030	0,6
Vidéotron ltée 3,13 % 15-01-2031	0,6
Uber Technologies Inc. 8,00 % 01-11-2026	0,6
Principales positions acheteur en tant que pourcentage de la valeur liquidative totale	26,8

LES 25 PRINCIPALES POSITIONS VENDEUR

Émetteur	% DE LA VALEUR LIQUIDATIVE
Contrats à terme standardisés sur obligations du gouvernement du Japon à 10 ans	–
Principales positions vendeur en tant que pourcentage de la valeur liquidative totale	–

1) L'émetteur de ce titre est lié au gestionnaire.

Pour le prospectus et d'autres renseignements concernant le ou les fonds sous-jacents du portefeuille, veuillez consulter les adresses suivantes : www.placementsmackenzie.com ou www.sedarplus.ca.

Les placements et pourcentages peuvent avoir changé depuis le 31 mars 2024 en raison des opérations de portefeuille continues du Fonds. Les mises à jour trimestrielles des titres sont disponibles dans les 60 jours suivant la fin de chaque trimestre, sauf pour le trimestre se terminant le 31 mars, date de clôture de l'exercice du Fonds, où elles sont disponibles dans les 90 jours.

FONDS D'OBLIGATIONS DE SOCIÉTÉS NORD-AMÉRICAINES MACKENZIE

RAPPORT ANNUEL DE LA DIRECTION SUR LE RENDEMENT DU FONDS | Pour l'exercice clos le 31 mars 2024

Faits saillants financiers

Les tableaux suivants font état de données financières clés concernant le Fonds et ont pour objet de vous aider à comprendre les résultats financiers du Fonds pour chaque période comptable présentée ci-après. Si un fonds ou une série a été établi(e) ou rétabli(e) au cours de la période, l'information fournie se rapporte à la période allant de la date d'établissement ou de rétablissement jusqu'à la fin de cette période comptable. Les dates d'établissement ou de rétablissement des séries se trouvent à la rubrique *Constitution du Fonds et renseignements sur les séries*.

ACTIF NET PAR TITRE DU FONDS (\$)¹

Série A	31 mars 2024	31 mars 2023	31 mars 2022	31 mars 2021	31 mars 2020
Actif net, à l'ouverture	9,17	9,88	10,54	9,51	10,36
Augmentation (diminution) attribuable aux activités d'exploitation :					
Total des produits	0,56	0,54	0,61	0,57	0,88
Total des charges	(0,17)	(0,17)	(0,20)	(0,19)	(0,20)
Profits (pertes) réalisé(e)s	(0,19)	(0,83)	0,33	0,35	1,97
Profits (pertes) latent(e)s	0,28	0,05	(0,86)	1,12	(2,71)
Augmentation (diminution) totale attribuable aux activités d'exploitation²	0,48	(0,41)	(0,12)	1,85	(0,06)
Distributions :					
Du revenu de placement net (sauf les dividendes canadiens)	(0,34)	(0,32)	(0,28)	(0,41)	(0,41)
Des dividendes canadiens	(0,04)	(0,05)	(0,04)	(0,07)	–
Des gains en capital	–	–	–	–	–
Remboursement de capital	–	–	–	–	–
Distributions annuelles totales³	(0,38)	(0,37)	(0,32)	(0,48)	(0,41)
Actif net, à la clôture	9,36	9,17	9,88	10,54	9,51
Série AR	31 mars 2024	31 mars 2023	31 mars 2022	31 mars 2021	31 mars 2020
Actif net, à l'ouverture	8,64	9,31	10,00	s.o.	s.o.
Augmentation (diminution) attribuable aux activités d'exploitation :					
Total des produits	0,54	0,51	0,41	s.o.	s.o.
Total des charges	(0,17)	(0,17)	(0,16)	s.o.	s.o.
Profits (pertes) réalisé(e)s	(0,01)	(0,64)	(0,14)	s.o.	s.o.
Profits (pertes) latent(e)s	0,27	0,04	(0,58)	s.o.	s.o.
Augmentation (diminution) totale attribuable aux activités d'exploitation²	0,63	(0,26)	(0,47)	s.o.	s.o.
Distributions :					
Du revenu de placement net (sauf les dividendes canadiens)	(0,33)	(0,30)	(0,21)	s.o.	s.o.
Des dividendes canadiens	(0,03)	(0,05)	(0,03)	s.o.	s.o.
Des gains en capital	–	–	–	s.o.	s.o.
Remboursement de capital	–	–	–	s.o.	s.o.
Distributions annuelles totales³	(0,36)	(0,35)	(0,24)	s.o.	s.o.
Actif net, à la clôture	8,82	8,64	9,31	s.o.	s.o.

Série CL	31 mars 2024	31 mars 2023	31 mars 2022	31 mars 2021	31 mars 2020
Actif net, à l'ouverture	9,17	9,88	10,56	10,68	s.o.
Augmentation (diminution) attribuable aux activités d'exploitation :					
Total des produits	0,57	0,54	0,58	0,12	s.o.
Total des charges	–	–	–	–	s.o.
Profits (pertes) réalisé(e)s	(0,12)	(0,77)	0,12	(0,34)	s.o.
Profits (pertes) latent(e)s	0,28	0,05	(0,83)	0,24	s.o.
Augmentation (diminution) totale attribuable aux activités d'exploitation²	0,73	(0,18)	(0,13)	0,02	s.o.
Distributions :					
Du revenu de placement net (sauf les dividendes canadiens)	(0,51)	(0,48)	(0,47)	(0,10)	s.o.
Des dividendes canadiens	(0,05)	(0,07)	(0,06)	(0,03)	s.o.
Des gains en capital	–	–	–	–	s.o.
Remboursement de capital	–	–	–	–	s.o.
Distributions annuelles totales³	(0,56)	(0,55)	(0,53)	(0,13)	s.o.
Actif net, à la clôture	9,35	9,17	9,88	10,56	s.o.
Série D	31 mars 2024	31 mars 2023	31 mars 2022	31 mars 2021	31 mars 2020
Actif net, à l'ouverture	7,77	8,37	8,94	8,06	8,77
Augmentation (diminution) attribuable aux activités d'exploitation :					
Total des produits	0,48	0,46	0,46	0,48	0,68
Total des charges	(0,08)	(0,08)	(0,11)	(0,11)	(0,11)
Profits (pertes) réalisé(e)s	(0,08)	(0,58)	(0,10)	0,39	0,78
Profits (pertes) latent(e)s	0,24	0,04	(0,65)	0,94	(2,09)
Augmentation (diminution) totale attribuable aux activités d'exploitation²	0,56	(0,16)	(0,40)	1,70	(0,74)
Distributions :					
Du revenu de placement net (sauf les dividendes canadiens)	(0,35)	(0,33)	(0,29)	(0,39)	(0,40)
Des dividendes canadiens	(0,04)	(0,05)	(0,04)	(0,07)	–
Des gains en capital	–	–	–	–	–
Remboursement de capital	–	–	–	–	–
Distributions annuelles totales³	(0,39)	(0,38)	(0,33)	(0,46)	(0,40)
Actif net, à la clôture	7,93	7,77	8,37	8,94	8,06

- Ces calculs sont prescrits par les règlements sur les valeurs mobilières et ne sont pas censés être un rapprochement de l'actif net par titre à l'ouverture et à la clôture. Ces renseignements proviennent des états financiers annuels audités du Fonds. L'actif net par titre présenté dans les états financiers peut différer de la valeur liquidative par titre calculée aux fins de l'évaluation du Fonds. Une explication de ces différences, le cas échéant, se trouve dans les *Notes annexes*.
- L'actif net et les distributions sont fonction du nombre réel de titres en circulation au moment considéré. L'augmentation ou la diminution liée aux activités d'exploitation est fonction du nombre moyen pondéré de titres en circulation au cours de la période comptable.
- Les distributions ont été payées en espèces ou réinvesties en titres additionnels du Fonds, ou les deux.

FONDS D'OBLIGATIONS DE SOCIÉTÉS NORD-AMÉRICAINES MACKENZIE

RAPPORT ANNUEL DE LA DIRECTION SUR LE RENDEMENT DU FONDS | Pour l'exercice clos le 31 mars 2024

ACTIF NET PAR TITRE DU FONDS (\$)¹ (suite)

	31 mars 2024	31 mars 2023	31 mars 2022	31 mars 2021	31 mars 2020
Série F					
Actif net, à l'ouverture	9,27	9,99	10,67	9,62	10,48
Augmentation (diminution) attribuable aux activités d'exploitation :					
Total des produits	0,57	0,55	0,59	0,57	0,84
Total des charges	(0,08)	(0,08)	(0,09)	(0,09)	(0,10)
Profits (pertes) réalisé(e)s	(0,09)	(0,79)	0,17	0,09	1,55
Profits (pertes) latent(e)s	0,29	0,05	(0,84)	1,12	(2,60)
Augmentation (diminution) totale attribuable aux activités d'exploitation²	0,69	(0,27)	(0,17)	1,69	(0,31)
Distributions :					
Du revenu de placement net (sauf les dividendes canadiens)	(0,43)	(0,41)	(0,39)	(0,49)	(0,51)
Des dividendes canadiens	(0,05)	(0,06)	(0,05)	(0,10)	(0,01)
Des gains en capital	-	-	-	-	-
Remboursement de capital	-	-	-	-	-
Distributions annuelles totales³	(0,48)	(0,47)	(0,44)	(0,59)	(0,52)
Actif net, à la clôture	9,46	9,27	9,99	10,67	9,62
	31 mars 2024	31 mars 2023	31 mars 2022	31 mars 2021	31 mars 2020
Série F5					
Actif net, à l'ouverture	10,53	11,45	12,40	11,28	12,35
Augmentation (diminution) attribuable aux activités d'exploitation :					
Total des produits	0,65	0,63	0,68	0,67	0,98
Total des charges	(0,10)	(0,10)	(0,11)	(0,11)	(0,11)
Profits (pertes) réalisé(e)s	(0,10)	(1,67)	0,10	0,52	1,73
Profits (pertes) latent(e)s	0,32	0,05	(0,96)	1,32	(3,01)
Augmentation (diminution) totale attribuable aux activités d'exploitation²	0,77	(1,09)	(0,29)	2,40	(0,41)
Distributions :					
Du revenu de placement net (sauf les dividendes canadiens)	(0,49)	(0,42)	(0,44)	(0,59)	(0,61)
Des dividendes canadiens	(0,05)	(0,07)	(0,06)	(0,12)	(0,01)
Des gains en capital	-	-	-	-	-
Remboursement de capital	(0,06)	(0,15)	(0,17)	(0,10)	(0,05)
Distributions annuelles totales³	(0,60)	(0,64)	(0,67)	(0,81)	(0,67)
Actif net, à la clôture	10,69	10,53	11,45	12,40	11,28
	31 mars 2024	31 mars 2023	31 mars 2022	31 mars 2021	31 mars 2020
Série F8					
Actif net, à l'ouverture	10,72	12,06	13,48	12,66	14,27
Augmentation (diminution) attribuable aux activités d'exploitation :					
Total des produits	0,65	0,65	0,68	0,76	1,12
Total des charges	(0,08)	(0,08)	(0,12)	(0,12)	(0,13)
Profits (pertes) réalisé(e)s	(0,11)	(0,88)	(0,08)	0,49	2,03
Profits (pertes) latent(e)s	0,32	0,05	(0,97)	1,51	(3,47)
Augmentation (diminution) totale attribuable aux activités d'exploitation²	0,78	(0,26)	(0,49)	2,64	(0,45)
Distributions :					
Du revenu de placement net (sauf les dividendes canadiens)	(0,51)	(0,46)	(0,47)	(0,64)	(0,68)
Des dividendes canadiens	(0,05)	(0,07)	(0,06)	(0,12)	(0,01)
Des gains en capital	-	-	-	-	-
Remboursement de capital	(0,36)	(0,51)	(0,60)	(0,56)	(0,48)
Distributions annuelles totales³	(0,92)	(1,04)	(1,13)	(1,32)	(1,17)
Actif net, à la clôture	10,57	10,72	12,06	13,48	12,66

	31 mars 2024	31 mars 2023	31 mars 2022	31 mars 2021	31 mars 2020
Série FB					
Actif net, à l'ouverture	8,60	9,27	9,90	8,93	9,73
Augmentation (diminution) attribuable aux activités d'exploitation :					
Total des produits	0,53	0,51	0,53	0,52	0,76
Total des charges	(0,09)	(0,09)	(0,10)	(0,10)	(0,10)
Profits (pertes) réalisé(e)s	(0,12)	(0,74)	0,04	0,39	1,33
Profits (pertes) latent(e)s	0,26	0,04	(0,75)	1,03	(2,33)
Augmentation (diminution) totale attribuable aux activités d'exploitation²	0,58	(0,28)	(0,28)	1,84	(0,34)
Distributions :					
Du revenu de placement net (sauf les dividendes canadiens)	(0,40)	(0,37)	(0,34)	(0,45)	(0,46)
Des dividendes canadiens	(0,04)	(0,06)	(0,05)	(0,09)	(0,01)
Des gains en capital	-	-	-	-	-
Remboursement de capital	-	-	-	-	-
Distributions annuelles totales³	(0,44)	(0,43)	(0,39)	(0,54)	(0,47)
Actif net, à la clôture	8,78	8,60	9,27	9,90	8,93
	31 mars 2024	31 mars 2023	31 mars 2022	31 mars 2021	31 mars 2020
Série I					
Actif net, à l'ouverture	8,11	8,73	9,33	8,41	9,16
Augmentation (diminution) attribuable aux activités d'exploitation :					
Total des produits	0,50	0,48	0,52	0,50	0,74
Total des charges	(0,11)	(0,11)	(0,13)	(0,13)	(0,13)
Profits (pertes) réalisé(e)s	(0,09)	(0,64)	0,17	0,06	1,35
Profits (pertes) latent(e)s	0,25	0,04	(0,74)	0,98	(2,28)
Augmentation (diminution) totale attribuable aux activités d'exploitation²	0,55	(0,23)	(0,18)	1,41	(0,32)
Distributions :					
Du revenu de placement net (sauf les dividendes canadiens)	(0,34)	(0,32)	(0,29)	(0,40)	(0,41)
Des dividendes canadiens	(0,04)	(0,05)	(0,04)	(0,07)	-
Des gains en capital	-	-	-	-	-
Remboursement de capital	-	-	-	-	-
Distributions annuelles totales³	(0,38)	(0,37)	(0,33)	(0,47)	(0,41)
Actif net, à la clôture	8,27	8,11	8,73	9,33	8,41
	31 mars 2024	31 mars 2023	31 mars 2022	31 mars 2021	31 mars 2020
Série IG					
Actif net, à l'ouverture	8,64	9,31	10,00	s.o.	s.o.
Augmentation (diminution) attribuable aux activités d'exploitation :					
Total des produits	0,54	0,51	0,38	s.o.	s.o.
Total des charges	-	-	-	s.o.	s.o.
Profits (pertes) réalisé(e)s	(0,08)	(0,64)	(0,48)	s.o.	s.o.
Profits (pertes) latent(e)s	0,27	0,04	(0,54)	s.o.	s.o.
Augmentation (diminution) totale attribuable aux activités d'exploitation²	0,73	(0,09)	(0,64)	s.o.	s.o.
Distributions :					
Du revenu de placement net (sauf les dividendes canadiens)	(0,47)	(0,45)	(0,36)	s.o.	s.o.
Des dividendes canadiens	(0,05)	(0,07)	(0,04)	s.o.	s.o.
Des gains en capital	-	-	-	s.o.	s.o.
Remboursement de capital	-	-	-	s.o.	s.o.
Distributions annuelles totales³	(0,52)	(0,52)	(0,40)	s.o.	s.o.
Actif net, à la clôture	8,81	8,64	9,31	s.o.	s.o.

FONDS D'OBLIGATIONS DE SOCIÉTÉS NORD-AMÉRICAINES MACKENZIE

RAPPORT ANNUEL DE LA DIRECTION SUR LE RENDEMENT DU FONDS | Pour l'exercice clos le 31 mars 2024

ACTIF NET PAR TITRE DU FONDS (\$)¹ (suite)

	31 mars 2024	31 mars 2023	31 mars 2022	31 mars 2021	31 mars 2020
Série J					
Actif net, à l'ouverture	8,56	9,22	9,84	8,87	9,67
Augmentation (diminution) attribuable aux activités d'exploitation :					
Total des produits	0,53	0,51	0,54	0,52	0,81
Total des charges	(0,14)	(0,15)	(0,17)	(0,16)	(0,17)
Profits (pertes) réalisé(e)s	(0,09)	(0,69)	0,09	0,03	1,60
Profits (pertes) latent(e)s	0,26	0,04	(0,77)	1,03	(2,50)
Augmentation (diminution) totale attribuable aux activités d'exploitation²	0,56	(0,29)	(0,31)	1,42	(0,26)
Distributions :					
Du revenu de placement net (sauf les dividendes canadiens)	(0,33)	(0,32)	(0,28)	(0,40)	(0,40)
Des dividendes canadiens	(0,04)	(0,05)	(0,04)	(0,07)	-
Des gains en capital	-	-	-	-	-
Remboursement de capital	-	-	-	-	-
Distributions annuelles totales³	(0,37)	(0,37)	(0,32)	(0,47)	(0,40)
Actif net, à la clôture	8,73	8,56	9,22	9,84	8,87
Série O					
Actif net, à l'ouverture	8,99	9,69	10,36	9,34	10,18
Augmentation (diminution) attribuable aux activités d'exploitation :					
Total des produits	0,56	0,53	0,52	0,55	0,93
Total des charges	-	-	-	-	-
Profits (pertes) réalisé(e)s	(0,11)	(1,13)	(0,15)	0,06	2,19
Profits (pertes) latent(e)s	0,28	0,04	(0,74)	1,09	(2,88)
Augmentation (diminution) totale attribuable aux activités d'exploitation²	0,73	(0,56)	(0,37)	1,70	0,24
Distributions :					
Du revenu de placement net (sauf les dividendes canadiens)	(0,50)	(0,47)	(0,46)	(0,56)	(0,58)
Des dividendes canadiens	(0,05)	(0,07)	(0,06)	(0,11)	(0,01)
Des gains en capital	-	-	-	-	-
Remboursement de capital	-	-	-	-	-
Distributions annuelles totales³	(0,55)	(0,54)	(0,52)	(0,67)	(0,59)
Actif net, à la clôture	9,17	8,99	9,69	10,36	9,34
Série PW					
Actif net, à l'ouverture	8,07	8,69	9,28	8,37	9,12
Augmentation (diminution) attribuable aux activités d'exploitation :					
Total des produits	0,50	0,48	0,51	0,49	0,74
Total des charges	(0,11)	(0,11)	(0,13)	(0,13)	(0,13)
Profits (pertes) réalisé(e)s	(0,09)	(0,71)	0,11	0,07	1,38
Profits (pertes) latent(e)s	0,25	0,04	(0,73)	0,97	(2,27)
Augmentation (diminution) totale attribuable aux activités d'exploitation²	0,55	(0,30)	(0,24)	1,40	(0,28)
Distributions :					
Du revenu de placement net (sauf les dividendes canadiens)	(0,33)	(0,32)	(0,29)	(0,40)	(0,40)
Des dividendes canadiens	(0,04)	(0,05)	(0,04)	(0,07)	-
Des gains en capital	-	-	-	-	-
Remboursement de capital	-	-	-	-	-
Distributions annuelles totales³	(0,37)	(0,37)	(0,33)	(0,47)	(0,40)
Actif net, à la clôture	8,23	8,07	8,69	9,28	8,37

	31 mars 2024	31 mars 2023	31 mars 2022	31 mars 2021	31 mars 2020
Série PWF B					
Actif net, à l'ouverture	8,35	9,00	9,62	8,67	9,45
Augmentation (diminution) attribuable aux activités d'exploitation :					
Total des produits	0,52	0,49	0,54	0,51	0,73
Total des charges	(0,07)	(0,07)	(0,08)	(0,08)	(0,08)
Profits (pertes) réalisé(e)s	(0,10)	(0,67)	0,11	(0,04)	0,70
Profits (pertes) latent(e)s	0,26	0,04	(0,76)	1,01	(2,25)
Augmentation (diminution) totale attribuable aux activités d'exploitation²	0,61	(0,21)	(0,19)	1,40	(0,90)
Distributions :					
Du revenu de placement net (sauf les dividendes canadiens)	(0,40)	(0,37)	(0,35)	(0,45)	(0,46)
Des dividendes canadiens	(0,04)	(0,06)	(0,05)	(0,09)	(0,01)
Des gains en capital	-	-	-	-	-
Remboursement de capital	-	-	-	-	-
Distributions annuelles totales³	(0,44)	(0,43)	(0,40)	(0,54)	(0,47)
Actif net, à la clôture	8,52	8,35	9,00	9,62	8,67
Série PWR					
Actif net, à l'ouverture	8,64	9,31	10,00	s.o.	s.o.
Augmentation (diminution) attribuable aux activités d'exploitation :					
Total des produits	0,54	0,51	0,40	s.o.	s.o.
Total des charges	(0,13)	(0,13)	(0,12)	s.o.	s.o.
Profits (pertes) réalisé(e)s	(0,10)	(0,69)	(0,20)	s.o.	s.o.
Profits (pertes) latent(e)s	0,27	0,04	(0,57)	s.o.	s.o.
Augmentation (diminution) totale attribuable aux activités d'exploitation²	0,58	(0,27)	(0,49)	s.o.	s.o.
Distributions :					
Du revenu de placement net (sauf les dividendes canadiens)	(0,36)	(0,34)	(0,25)	s.o.	s.o.
Des dividendes canadiens	(0,04)	(0,05)	(0,03)	s.o.	s.o.
Des gains en capital	-	-	-	s.o.	s.o.
Remboursement de capital	-	-	-	s.o.	s.o.
Distributions annuelles totales³	(0,40)	(0,39)	(0,28)	s.o.	s.o.
Actif net, à la clôture	8,82	8,64	9,31	s.o.	s.o.
Série PWT5					
Actif net, à l'ouverture	11,44	12,51	13,62	12,46	13,69
Augmentation (diminution) attribuable aux activités d'exploitation :					
Total des produits	0,70	0,68	0,74	0,73	1,06
Total des charges	(0,17)	(0,17)	(0,20)	(0,20)	(0,20)
Profits (pertes) réalisé(e)s	(0,17)	(0,96)	0,12	0,21	1,68
Profits (pertes) latent(e)s	0,35	0,06	(1,05)	1,44	(3,28)
Augmentation (diminution) totale attribuable aux activités d'exploitation²	0,71	(0,39)	(0,39)	2,18	(0,74)
Distributions :					
Du revenu de placement net (sauf les dividendes canadiens)	(0,47)	(0,41)	(0,41)	(0,58)	(0,60)
Des dividendes canadiens	(0,05)	(0,06)	(0,06)	(0,11)	(0,01)
Des gains en capital	-	-	-	-	-
Remboursement de capital	(0,12)	(0,22)	(0,25)	(0,19)	(0,11)
Distributions annuelles totales³	(0,64)	(0,69)	(0,72)	(0,88)	(0,72)
Actif net, à la clôture	11,56	11,44	12,51	13,62	12,46

FONDS D'OBLIGATIONS DE SOCIÉTÉS NORD-AMÉRICAINES MACKENZIE

RAPPORT ANNUEL DE LA DIRECTION SUR LE RENDEMENT DU FONDS | Pour l'exercice clos le 31 mars 2024

ACTIF NET PAR TITRE DU FONDS (\$)¹ (suite)

	31 mars 2024	31 mars 2023	31 mars 2022	31 mars 2021	31 mars 2020
Série PWT8					
Actif net, à l'ouverture	11,83	13,39	15,00	s.o.	s.o.
Augmentation (diminution) attribuable aux activités d'exploitation :					
Total des produits	0,72	0,72	0,60	s.o.	s.o.
Total des charges	(0,13)	(0,18)	(0,17)	s.o.	s.o.
Profits (pertes) réalisé(e)s	(0,12)	(0,93)	(0,18)	s.o.	s.o.
Profits (pertes) latent(e)s	0,36	0,06	(0,85)	s.o.	s.o.
Augmentation (diminution) totale attribuable aux activités d'exploitation²	0,83	(0,33)	(0,60)	s.o.	s.o.
Distributions :					
Du revenu de placement net (sauf les dividendes canadiens)	(0,50)	(0,44)	(0,38)	s.o.	s.o.
Des dividendes canadiens	(0,05)	(0,07)	(0,05)	s.o.	s.o.
Des gains en capital	-	-	-	s.o.	s.o.
Remboursement de capital	(0,46)	(0,64)	(0,60)	s.o.	s.o.
Distributions annuelles totales³	(1,01)	(1,15)	(1,03)	s.o.	s.o.
Actif net, à la clôture	11,63	11,83	13,39	s.o.	s.o.

	31 mars 2024	31 mars 2023	31 mars 2022	31 mars 2021	31 mars 2020
Série PWX					
Actif net, à l'ouverture	7,92	8,54	9,13	8,24	8,97
Augmentation (diminution) attribuable aux activités d'exploitation :					
Total des produits	0,49	0,47	0,50	0,48	0,72
Total des charges	-	-	-	-	-
Profits (pertes) réalisé(e)s	(0,08)	(0,80)	0,07	(0,12)	1,25
Profits (pertes) latent(e)s	0,24	0,04	(0,71)	0,96	(2,21)
Augmentation (diminution) totale attribuable aux activités d'exploitation²	0,65	(0,29)	(0,14)	1,32	(0,24)
Distributions :					
Du revenu de placement net (sauf les dividendes canadiens)	(0,43)	(0,42)	(0,40)	(0,49)	(0,51)
Des dividendes canadiens	(0,05)	(0,06)	(0,06)	(0,10)	(0,01)
Des gains en capital	-	-	-	-	-
Remboursement de capital	-	-	-	-	-
Distributions annuelles totales³	(0,48)	(0,48)	(0,46)	(0,59)	(0,52)
Actif net, à la clôture	8,09	7,92	8,54	9,13	8,24

	31 mars 2024	31 mars 2023	31 mars 2022	31 mars 2021	31 mars 2020
Série PWX8					
Actif net, à l'ouverture	9,11	10,18	11,28	10,50	11,74
Augmentation (diminution) attribuable aux activités d'exploitation :					
Total des produits	0,54	0,55	0,61	0,61	0,93
Total des charges	-	-	-	-	-
Profits (pertes) réalisé(e)s	(0,73)	(0,78)	0,12	0,06	1,67
Profits (pertes) latent(e)s	0,27	0,05	(0,87)	1,21	(2,86)
Augmentation (diminution) totale attribuable aux activités d'exploitation²	0,08	(0,18)	(0,14)	1,88	(0,26)
Distributions :					
Du revenu de placement net (sauf les dividendes canadiens)	(0,50)	(0,45)	(0,49)	(0,61)	(0,67)
Des dividendes canadiens	(0,05)	(0,07)	(0,07)	(0,12)	(0,01)
Des gains en capital	-	-	-	-	-
Remboursement de capital	(0,24)	(0,37)	(0,39)	(0,38)	(0,29)
Distributions annuelles totales³	(0,79)	(0,89)	(0,95)	(1,11)	(0,97)
Actif net, à la clôture	9,05	9,11	10,18	11,28	10,50

	31 mars 2024	31 mars 2023	31 mars 2022	31 mars 2021	31 mars 2020
Série R					
Actif net, à l'ouverture	9,16	9,88	10,56	9,53	10,38
Augmentation (diminution) attribuable aux activités d'exploitation :					
Total des produits	0,57	0,54	0,57	0,56	0,54
Total des charges	-	-	-	-	-
Profits (pertes) réalisé(e)s	(0,16)	(0,74)	0,03	0,07	0,01
Profits (pertes) latent(e)s	0,28	0,05	(0,81)	1,11	(1,67)
Augmentation (diminution) totale attribuable aux activités d'exploitation²	0,69	(0,15)	(0,21)	1,74	(1,12)
Distributions :					
Du revenu de placement net (sauf les dividendes canadiens)	(0,51)	(0,48)	(0,47)	(0,57)	(0,60)
Des dividendes canadiens	(0,05)	(0,07)	(0,06)	(0,11)	(0,01)
Des gains en capital	-	-	-	-	-
Remboursement de capital	-	-	-	-	-
Distributions annuelles totales³	(0,56)	(0,55)	(0,53)	(0,68)	(0,61)
Actif net, à la clôture	9,35	9,16	9,88	10,56	9,53

	31 mars 2024	31 mars 2023	31 mars 2022	31 mars 2021	31 mars 2020
Série S					
Actif net, à l'ouverture	8,05	8,68	9,28	8,37	9,12
Augmentation (diminution) attribuable aux activités d'exploitation :					
Total des produits	0,50	0,48	0,51	0,49	0,72
Total des charges	-	-	-	-	-
Profits (pertes) réalisé(e)s	(0,09)	(0,68)	0,08	0,06	1,24
Profits (pertes) latent(e)s	0,25	0,04	(0,72)	0,97	(2,22)
Augmentation (diminution) totale attribuable aux activités d'exploitation²	0,66	(0,16)	(0,13)	1,52	(0,26)
Distributions :					
Du revenu de placement net (sauf les dividendes canadiens)	(0,44)	(0,43)	(0,41)	(0,49)	(0,52)
Des dividendes canadiens	(0,05)	(0,06)	(0,06)	(0,10)	(0,01)
Des gains en capital	-	-	-	-	-
Remboursement de capital	-	-	-	-	-
Distributions annuelles totales³	(0,49)	(0,49)	(0,47)	(0,59)	(0,53)
Actif net, à la clôture	8,22	8,05	8,68	9,28	8,37

	31 mars 2024	31 mars 2023	31 mars 2022	31 mars 2021	31 mars 2020
Série SC					
Actif net, à l'ouverture	8,36	9,01	9,62	8,67	9,45
Augmentation (diminution) attribuable aux activités d'exploitation :					
Total des produits	0,52	0,50	0,53	0,51	0,77
Total des charges	(0,14)	(0,14)	(0,16)	(0,15)	(0,16)
Profits (pertes) réalisé(e)s	(0,10)	(0,72)	0,11	0,08	1,50
Profits (pertes) latent(e)s	0,26	0,04	(0,75)	1,01	(2,38)
Augmentation (diminution) totale attribuable aux activités d'exploitation²	0,54	(0,32)	(0,27)	1,45	(0,27)
Distributions :					
Du revenu de placement net (sauf les dividendes canadiens)	(0,33)	(0,31)	(0,28)	(0,39)	(0,40)
Des dividendes canadiens	(0,04)	(0,05)	(0,04)	(0,07)	-
Des gains en capital	-	-	-	-	-
Remboursement de capital	-	-	-	-	-
Distributions annuelles totales³	(0,37)	(0,36)	(0,32)	(0,46)	(0,40)
Actif net, à la clôture	8,54	8,36	9,01	9,62	8,67

FONDS D'OBLIGATIONS DE SOCIÉTÉS NORD-AMÉRICAINES MACKENZIE

RAPPORT ANNUEL DE LA DIRECTION SUR LE RENDEMENT DU FONDS | Pour l'exercice clos le 31 mars 2024

ACTIF NET PAR TITRE DU FONDS (\$)¹ (suite)

	31 mars 2024	31 mars 2023	31 mars 2022	31 mars 2021	31 mars 2020
Série S5					
Actif net, à l'ouverture	11,32	12,40	13,52	12,39	13,64
Augmentation (diminution) attribuable aux activités d'exploitation :					
Total des produits	0,70	0,68	0,75	0,73	1,09
Total des charges	(0,18)	(0,19)	(0,22)	(0,22)	(0,23)
Profits (pertes) réalisé(e)s	(0,20)	(1,06)	0,24	0,12	2,02
Profits (pertes) latent(e)s	0,35	0,06	(1,06)	1,43	(3,37)
Augmentation (diminution) totale attribuable aux activités d'exploitation²	0,67	(0,51)	(0,29)	2,06	(0,49)
Distributions :					
Du revenu de placement net (sauf les dividendes canadiens)	(0,45)	(0,39)	(0,39)	(0,55)	(0,56)
Des dividendes canadiens	(0,05)	(0,06)	(0,05)	(0,10)	(0,01)
Des gains en capital	-	-	-	-	-
Remboursement de capital	(0,13)	(0,23)	(0,28)	(0,22)	(0,14)
Distributions annuelles totales³	(0,63)	(0,68)	(0,72)	(0,87)	(0,71)
Actif net, à la clôture	11,42	11,32	12,40	13,52	12,39
Série T5					
Actif net, à l'ouverture	9,56	10,49	11,46	10,52	11,62
Augmentation (diminution) attribuable aux activités d'exploitation :					
Total des produits	0,59	0,57	0,63	0,63	1,11
Total des charges	(0,18)	(0,18)	(0,21)	(0,21)	(0,23)
Profits (pertes) réalisé(e)s	(0,11)	(0,84)	0,07	0,78	3,05
Profits (pertes) latent(e)s	0,29	0,05	(0,89)	1,24	(3,42)
Augmentation (diminution) totale attribuable aux activités d'exploitation²	0,59	(0,40)	(0,40)	2,44	0,51
Distributions :					
Du revenu de placement net (sauf les dividendes canadiens)	(0,36)	(0,32)	(0,30)	(0,45)	(0,45)
Des dividendes canadiens	(0,04)	(0,05)	(0,04)	(0,08)	(0,01)
Des gains en capital	-	-	-	-	-
Remboursement de capital	(0,13)	(0,21)	(0,27)	(0,21)	(0,15)
Distributions annuelles totales³	(0,53)	(0,58)	(0,61)	(0,74)	(0,61)
Actif net, à la clôture	9,62	9,56	10,49	11,46	10,52
Série T8					
Actif net, à l'ouverture	11,75	13,35	15,00	s.o.	s.o.
Augmentation (diminution) attribuable aux activités d'exploitation :					
Total des produits	0,71	0,71	0,63	s.o.	s.o.
Total des charges	(0,20)	(0,22)	(0,22)	s.o.	s.o.
Profits (pertes) réalisé(e)s	(0,12)	(0,96)	0,44	s.o.	s.o.
Profits (pertes) latent(e)s	0,35	0,06	(0,89)	s.o.	s.o.
Augmentation (diminution) totale attribuable aux activités d'exploitation²	0,74	(0,41)	(0,04)	s.o.	s.o.
Distributions :					
Du revenu de placement net (sauf les dividendes canadiens)	(0,45)	(0,41)	(0,33)	s.o.	s.o.
Des dividendes canadiens	(0,05)	(0,06)	(0,04)	s.o.	s.o.
Des gains en capital	-	-	-	s.o.	s.o.
Remboursement de capital	(0,50)	(0,67)	(0,66)	s.o.	s.o.
Distributions annuelles totales³	(1,00)	(1,14)	(1,03)	s.o.	s.o.
Actif net, à la clôture	11,48	11,75	13,35	s.o.	s.o.

RATIOS ET DONNÉES SUPPLÉMENTAIRES

	31 mars 2024	31 mars 2023	31 mars 2022	31 mars 2021	31 mars 2020
Série A					
Valeur liquidative totale (en milliers de \$)¹	219	413	631	1 536	3 785
Titres en circulation (en milliers)¹	23	45	64	146	398
Ratio des frais de gestion (%)²	1,86	1,86	1,86	1,86	1,87
Ratio des frais de gestion avant renoncations ou absorptions (%)²	1,88	1,88	1,88	1,87	1,87
Ratio des frais de négociation (%)³	-	-	-	-	0,02
Taux de rotation du portefeuille (%)⁴	24,30	36,82	55,43	52,38	81,74
Valeur liquidative par titre (\$)	9,36	9,17	9,88	10,54	9,51
Série AR					
Valeur liquidative totale (en milliers de \$)¹	21	14	12	s.o.	s.o.
Titres en circulation (en milliers)¹	2	2	1	s.o.	s.o.
Ratio des frais de gestion (%)²	1,93	1,92	1,94	s.o.	s.o.
Ratio des frais de gestion avant renoncations ou absorptions (%)²	1,95	1,95	1,96	s.o.	s.o.
Ratio des frais de négociation (%)³	-	-	-	s.o.	s.o.
Taux de rotation du portefeuille (%)⁴	24,30	36,82	55,43	s.o.	s.o.
Valeur liquidative par titre (\$)	8,82	8,64	9,31	s.o.	s.o.
Série CL					
Valeur liquidative totale (en milliers de \$)¹	36 263	42 574	47 019	54 221	s.o.
Titres en circulation (en milliers)¹	3 879	4 645	4 758	5 132	s.o.
Ratio des frais de gestion (%)²	-	-	-	-	s.o.
Ratio des frais de gestion avant renoncations ou absorptions (%)²	0,02	0,02	0,02	0,01	s.o.
Ratio des frais de négociation (%)³	-	-	-	-	s.o.
Taux de rotation du portefeuille (%)⁴	24,30	36,82	55,43	52,38	s.o.
Valeur liquidative par titre (\$)	9,35	9,17	9,88	10,56	s.o.

1) Données à la clôture de la période comptable indiquée.

2) Le ratio des frais de gestion (« RFG ») est établi d'après le total des charges (exception faite des courtages et des autres coûts de transaction du portefeuille, de l'impôt sur le revenu et des retenues d'impôt) pour la période indiquée et est exprimé en pourcentage annualisé de l'actif net moyen quotidien pour la période, sauf indication contraire. Pour une période au cours de laquelle une série est établie, le RFG est annualisé depuis la date d'établissement de la série jusqu'à la clôture de la période. Lorsqu'un Fonds investit directement dans des titres d'un autre fonds (y compris les fonds négociés en bourse, ou « FNB »), les RFG présentés pour le Fonds comprennent la tranche des RFG de tout autre fonds attribuable à ce placement. Toute distribution de revenu de FNB gérés par le gestionnaire reçue dans le but de compenser des frais payés à l'égard de ces FNB, mais qui ne sont pas considérés comme étant imputés en double aux termes des exigences réglementaires, est traitée à titre de charge ayant fait l'objet d'une renonciation aux fins du RFG. Le gestionnaire peut renoncer aux frais d'exploitation ou les absorber à son gré et mettre fin à la renonciation ou à l'absorption de ces frais en tout temps sans préavis.

3) Le ratio des frais de négociation représente le total des courtages et des autres coûts de transaction du portefeuille engagés et est exprimé en pourcentage annualisé de l'actif net moyen quotidien pour la période. Lorsqu'un Fonds investit dans des titres d'un autre fonds (y compris les FNB), les ratios des frais de négociation présentés pour le Fonds comprennent la tranche des ratios des frais de négociation de tout autre fonds attribuable à ce placement.

4) Le taux de rotation du portefeuille du Fonds indique dans quelle mesure le conseiller en valeurs du Fonds gère activement les placements de celui-ci. Un taux de rotation de 100 % signifie que le Fonds achète et vend tous les titres de son portefeuille une fois au cours de la période. Plus le taux de rotation du Fonds au cours d'une période est élevé, plus les coûts de négociation payables par le Fonds sont élevés au cours de la période et plus il est probable qu'un investisseur réalisera des gains en capital imposables au cours de l'exercice. Il n'y a pas nécessairement de lien entre un taux de rotation élevé et le rendement d'un fonds. Le taux de rotation du portefeuille n'est pas indiqué lorsqu'un fonds existe depuis moins de un an. La valeur de toute opération visant à réaligner le portefeuille du Fonds après une fusion, le cas échéant, est exclue du taux de rotation du portefeuille.

FONDS D'OBLIGATIONS DE SOCIÉTÉS NORD-AMÉRICAINES MACKENZIE

RAPPORT ANNUEL DE LA DIRECTION SUR LE RENDEMENT DU FONDS | Pour l'exercice clos le 31 mars 2024

RATIOS ET DONNÉES SUPPLÉMENTAIRES (suite)

	31 mars 2024	31 mars 2023	31 mars 2022	31 mars 2021	31 mars 2020
Série D					
Valeur liquidative totale (en milliers de \$) ¹	573	543	87	32	45
Titres en circulation (en milliers) ¹	72	70	10	4	6
Ratio des frais de gestion (%) ²	1,01	1,01	1,26	1,22	1,24
Ratio des frais de gestion avant renoncations ou absorptions (%) ²	1,02	1,03	1,27	1,24	1,24
Ratio des frais de négociation (%) ³	–	–	–	–	0,02
Taux de rotation du portefeuille (%) ⁴	24,30	36,82	55,43	52,38	81,74
Valeur liquidative par titre (\$)	7,93	7,77	8,37	8,94	8,06
Série F					
Valeur liquidative totale (en milliers de \$) ¹	6 004	6 585	4 751	6 773	6 809
Titres en circulation (en milliers) ¹	635	710	475	635	707
Ratio des frais de gestion (%) ²	0,89	0,88	0,89	0,88	0,89
Ratio des frais de gestion avant renoncations ou absorptions (%) ²	0,90	0,90	0,90	0,89	0,89
Ratio des frais de négociation (%) ³	–	–	–	–	0,02
Taux de rotation du portefeuille (%) ⁴	24,30	36,82	55,43	52,38	81,74
Valeur liquidative par titre (\$)	9,46	9,27	9,99	10,67	9,62
Série F5					
Valeur liquidative totale (en milliers de \$) ¹	21	20	122	126	235
Titres en circulation (en milliers) ¹	2	2	11	10	21
Ratio des frais de gestion (%) ²	0,91	0,91	0,91	0,87	0,86
Ratio des frais de gestion avant renoncations ou absorptions (%) ²	0,93	0,93	0,92	0,88	0,86
Ratio des frais de négociation (%) ³	–	–	–	–	0,02
Taux de rotation du portefeuille (%) ⁴	24,30	36,82	55,43	52,38	81,74
Valeur liquidative par titre (\$)	10,68	10,53	11,45	12,40	11,28
Série F8					
Valeur liquidative totale (en milliers de \$) ¹	4	3	4	1	40
Titres en circulation (en milliers) ¹	–	–	–	–	3
Ratio des frais de gestion (%) ²	0,91	0,90	0,93	0,90	0,91
Ratio des frais de gestion avant renoncations ou absorptions (%) ²	0,92	0,92	0,95	0,91	0,91
Ratio des frais de négociation (%) ³	–	–	–	–	0,02
Taux de rotation du portefeuille (%) ⁴	24,30	36,82	55,43	52,38	81,74
Valeur liquidative par titre (\$)	10,56	10,72	12,06	13,48	12,66
Série FB					
Valeur liquidative totale (en milliers de \$) ¹	11	14	19	14	12
Titres en circulation (en milliers) ¹	1	2	2	1	1
Ratio des frais de gestion (%) ²	1,00	1,03	1,02	0,98	1,00
Ratio des frais de gestion avant renoncations ou absorptions (%) ²	1,02	1,05	1,04	1,00	1,00
Ratio des frais de négociation (%) ³	–	–	–	–	0,02
Taux de rotation du portefeuille (%) ⁴	24,30	36,82	55,43	52,38	81,74
Valeur liquidative par titre (\$)	8,78	8,60	9,27	9,90	8,93

	31 mars 2024	31 mars 2023	31 mars 2022	31 mars 2021	31 mars 2020
Série I					
Valeur liquidative totale (en milliers de \$) ¹	196	185	410	523	483
Titres en circulation (en milliers) ¹	24	23	47	56	57
Ratio des frais de gestion (%) ²	1,37	1,37	1,37	1,37	1,37
Ratio des frais de gestion avant renoncations ou absorptions (%) ²	1,38	1,39	1,38	1,38	1,37
Ratio des frais de négociation (%) ³	–	–	–	–	0,02
Taux de rotation du portefeuille (%) ⁴	24,30	36,82	55,43	52,38	81,74
Valeur liquidative par titre (\$)	8,27	8,11	8,73	9,33	8,41
Série IG					
Valeur liquidative totale (en milliers de \$) ¹	486 995	392 483	350 494	s.o.	s.o.
Titres en circulation (en milliers) ¹	55 278	45 437	37 630	s.o.	s.o.
Ratio des frais de gestion (%) ²	–	–	–	s.o.	s.o.
Ratio des frais de gestion avant renoncations ou absorptions (%) ²	0,02	0,02	0,02	s.o.	s.o.
Ratio des frais de négociation (%) ³	–	–	–	s.o.	s.o.
Taux de rotation du portefeuille (%) ⁴	24,30	36,82	55,43	s.o.	s.o.
Valeur liquidative par titre (\$)	8,81	8,64	9,31	s.o.	s.o.
Série J					
Valeur liquidative totale (en milliers de \$) ¹	97	91	94	97	84
Titres en circulation (en milliers) ¹	11	11	10	10	9
Ratio des frais de gestion (%) ²	1,70	1,70	1,69	1,70	1,70
Ratio des frais de gestion avant renoncations ou absorptions (%) ²	1,71	1,72	1,71	1,71	1,70
Ratio des frais de négociation (%) ³	–	–	–	–	0,02
Taux de rotation du portefeuille (%) ⁴	24,30	36,82	55,43	52,38	81,74
Valeur liquidative par titre (\$)	8,73	8,56	9,22	9,84	8,87
Série O					
Valeur liquidative totale (en milliers de \$) ¹	3 404	3 137	6 081	322	313
Titres en circulation (en milliers) ¹	371	349	627	31	34
Ratio des frais de gestion (%) ²	0,01	–	0,01	–	0,01
Ratio des frais de gestion avant renoncations ou absorptions (%) ²	0,02	0,02	0,02	0,01	0,01
Ratio des frais de négociation (%) ³	–	–	–	–	0,02
Taux de rotation du portefeuille (%) ⁴	24,30	36,82	55,43	52,38	81,74
Valeur liquidative par titre (\$)	9,17	8,99	9,69	10,36	9,34
Série PW					
Valeur liquidative totale (en milliers de \$) ¹	8 248	8 090	10 527	12 408	11 677
Titres en circulation (en milliers) ¹	1 002	1 003	1 211	1 336	1 395
Ratio des frais de gestion (%) ²	1,44	1,44	1,44	1,43	1,42
Ratio des frais de gestion avant renoncations ou absorptions (%) ²	1,45	1,46	1,45	1,44	1,43
Ratio des frais de négociation (%) ³	–	–	–	–	0,02
Taux de rotation du portefeuille (%) ⁴	24,30	36,82	55,43	52,38	81,74
Valeur liquidative par titre (\$)	8,23	8,07	8,69	9,28	8,37

FONDS D'OBLIGATIONS DE SOCIÉTÉS NORD-AMÉRICAINES MACKENZIE

RAPPORT ANNUEL DE LA DIRECTION SUR LE RENDEMENT DU FONDS | Pour l'exercice clos le 31 mars 2024

RATIOS ET DONNÉES SUPPLÉMENTAIRES (suite)

	31 mars 2024	31 mars 2023	31 mars 2022	31 mars 2021	31 mars 2020
Série PWFB					
Valeur liquidative totale (en milliers de \$) ¹	108	99	103	129	91
Titres en circulation (en milliers) ¹	13	12	11	13	11
Ratio des frais de gestion (%) ²	0,85	0,84	0,85	0,84	0,84
Ratio des frais de gestion avant renoncations ou absorptions (%) ²	0,86	0,86	0,86	0,85	0,85
Ratio des frais de négociation (%) ³	–	–	–	–	0,02
Taux de rotation du portefeuille (%) ⁴	24,30	36,82	55,43	52,38	81,74
Valeur liquidative par titre (\$)	8,52	8,35	9,00	9,62	8,67

	31 mars 2024	31 mars 2023	31 mars 2022	31 mars 2021	31 mars 2020
Série PWR					
Valeur liquidative totale (en milliers de \$) ¹	106	99	102	s.o.	s.o.
Titres en circulation (en milliers) ¹	12	11	11	s.o.	s.o.
Ratio des frais de gestion (%) ²	1,47	1,47	1,47	s.o.	s.o.
Ratio des frais de gestion avant renoncations ou absorptions (%) ²	1,49	1,49	1,49	s.o.	s.o.
Ratio des frais de négociation (%) ³	–	–	–	s.o.	s.o.
Taux de rotation du portefeuille (%) ⁴	24,30	36,82	55,43	s.o.	s.o.
Valeur liquidative par titre (\$)	8,81	8,64	9,31	s.o.	s.o.

	31 mars 2024	31 mars 2023	31 mars 2022	31 mars 2021	31 mars 2020
Série PWT5					
Valeur liquidative totale (en milliers de \$) ¹	730	1 050	1 155	1 083	1 186
Titres en circulation (en milliers) ¹	63	92	92	80	95
Ratio des frais de gestion (%) ²	1,48	1,47	1,46	1,46	1,44
Ratio des frais de gestion avant renoncations ou absorptions (%) ²	1,49	1,49	1,48	1,47	1,44
Ratio des frais de négociation (%) ³	–	–	–	–	0,02
Taux de rotation du portefeuille (%) ⁴	24,30	36,82	55,43	52,38	81,74
Valeur liquidative par titre (\$)	11,55	11,44	12,51	13,62	12,46

	31 mars 2024	31 mars 2023	31 mars 2022	31 mars 2021	31 mars 2020
Série PWT8					
Valeur liquidative totale (en milliers de \$) ¹	1	1	8	s.o.	s.o.
Titres en circulation (en milliers) ¹	–	–	1	s.o.	s.o.
Ratio des frais de gestion (%) ²	1,47	1,47	1,47	s.o.	s.o.
Ratio des frais de gestion avant renoncations ou absorptions (%) ²	1,49	1,49	1,49	s.o.	s.o.
Ratio des frais de négociation (%) ³	–	–	–	s.o.	s.o.
Taux de rotation du portefeuille (%) ⁴	24,30	36,82	55,43	s.o.	s.o.
Valeur liquidative par titre (\$)	11,62	11,83	13,39	s.o.	s.o.

	31 mars 2024	31 mars 2023	31 mars 2022	31 mars 2021	31 mars 2020
Série PWX					
Valeur liquidative totale (en milliers de \$) ¹	233	224	559	593	344
Titres en circulation (en milliers) ¹	29	28	65	65	42
Ratio des frais de gestion (%) ²	0,01	–	0,01	–	0,01
Ratio des frais de gestion avant renoncations ou absorptions (%) ²	0,02	0,02	0,02	0,01	0,01
Ratio des frais de négociation (%) ³	–	–	–	–	0,02
Taux de rotation du portefeuille (%) ⁴	24,30	36,82	55,43	52,38	81,74
Valeur liquidative par titre (\$)	8,08	7,92	8,54	9,13	8,23

	31 mars 2024	31 mars 2023	31 mars 2022	31 mars 2021	31 mars 2020
Série PWX8					
Valeur liquidative totale (en milliers de \$) ¹	1	174	195	217	201
Titres en circulation (en milliers) ¹	–	19	19	19	19
Ratio des frais de gestion (%) ²	–	–	–	–	–
Ratio des frais de gestion avant renoncations ou absorptions (%) ²	0,02	0,02	0,02	0,01	0,01
Ratio des frais de négociation (%) ³	–	–	–	–	0,02
Taux de rotation du portefeuille (%) ⁴	24,30	36,82	55,43	52,38	81,74
Valeur liquidative par titre (\$)	9,04	9,11	10,18	11,28	10,50

	31 mars 2024	31 mars 2023	31 mars 2022	31 mars 2021	31 mars 2020
Série R					
Valeur liquidative totale (en milliers de \$) ¹	436 026	550 155	592 121	480 741	450 346
Titres en circulation (en milliers) ¹	46 651	60 032	59 920	45 506	47 274
Ratio des frais de gestion (%) ²	–	–	–	–	–
Ratio des frais de gestion avant renoncations ou absorptions (%) ²	0,02	0,02	0,02	0,01	0,01
Ratio des frais de négociation (%) ³	–	–	–	–	0,02
Taux de rotation du portefeuille (%) ⁴	24,30	36,82	55,43	52,38	81,74
Valeur liquidative par titre (\$)	9,35	9,16	9,88	10,56	9,53

	31 mars 2024	31 mars 2023	31 mars 2022	31 mars 2021	31 mars 2020
Série S					
Valeur liquidative totale (en milliers de \$) ¹	96 433	94 275	108 010	121 357	112 851
Titres en circulation (en milliers) ¹	11 740	11 706	12 437	13 073	13 480
Ratio des frais de gestion (%) ²	0,03	0,02	0,02	0,02	0,03
Ratio des frais de gestion avant renoncations ou absorptions (%) ²	0,04	0,04	0,04	0,03	0,03
Ratio des frais de négociation (%) ³	–	–	–	–	0,02
Taux de rotation du portefeuille (%) ⁴	24,30	36,82	55,43	52,38	81,74
Valeur liquidative par titre (\$)	8,21	8,05	8,68	9,28	8,37

	31 mars 2024	31 mars 2023	31 mars 2022	31 mars 2021	31 mars 2020
Série SC					
Valeur liquidative totale (en milliers de \$) ¹	7 074	7 946	9 365	11 318	11 395
Titres en circulation (en milliers) ¹	829	950	1 039	1 177	1 314
Ratio des frais de gestion (%) ²	1,62	1,62	1,62	1,61	1,61
Ratio des frais de gestion avant renoncations ou absorptions (%) ²	1,64	1,64	1,64	1,63	1,61
Ratio des frais de négociation (%) ³	–	–	–	–	0,02
Taux de rotation du portefeuille (%) ⁴	24,30	36,82	55,43	52,38	81,74
Valeur liquidative par titre (\$)	8,53	8,36	9,01	9,62	8,67

	31 mars 2024	31 mars 2023	31 mars 2022	31 mars 2021	31 mars 2020
Série S5					
Valeur liquidative totale (en milliers de \$) ¹	639	880	1 284	1 973	2 003
Titres en circulation (en milliers) ¹	56	78	104	146	162
Ratio des frais de gestion (%) ²	1,63	1,63	1,63	1,63	1,63
Ratio des frais de gestion avant renoncations ou absorptions (%) ²	1,65	1,65	1,65	1,64	1,63
Ratio des frais de négociation (%) ³	–	–	–	–	0,02
Taux de rotation du portefeuille (%) ⁴	24,30	36,82	55,43	52,38	81,74
Valeur liquidative par titre (\$)	11,42	11,32	12,40	13,52	12,39

FONDS D'OBLIGATIONS DE SOCIÉTÉS NORD-AMÉRICAINES MACKENZIE

RAPPORT ANNUEL DE LA DIRECTION SUR LE RENDEMENT DU FONDS | Pour l'exercice clos le 31 mars 2024

RATIOS ET DONNÉES SUPPLÉMENTAIRES (suite)

Série T5	31 mars 2024	31 mars 2023	31 mars 2022	31 mars 2021	31 mars 2020
Valeur liquidative totale (en milliers de \$) ¹	16	16	18	25	114
Titres en circulation (en milliers) ¹	2	2	2	2	11
Ratio des frais de gestion (%) ²	1,86	1,87	1,86	1,86	1,88
Ratio des frais de gestion avant renoncations ou absorptions (%) ²	1,87	1,89	1,88	1,87	1,88
Ratio des frais de négociation (%) ³	–	–	–	–	0,02
Taux de rotation du portefeuille (%) ⁴	24,30	36,82	55,43	52,38	81,74
Valeur liquidative par titre (\$)	9,62	9,56	10,49	11,46	10,52
Série T8	31 mars 2024	31 mars 2023	31 mars 2022	31 mars 2021	31 mars 2020
Valeur liquidative totale (en milliers de \$) ¹	1	1	1	s.o.	s.o.
Titres en circulation (en milliers) ¹	–	–	–	s.o.	s.o.
Ratio des frais de gestion (%) ²	1,87	1,86	1,86	s.o.	s.o.
Ratio des frais de gestion avant renoncations ou absorptions (%) ²	1,88	1,89	1,88	s.o.	s.o.
Ratio des frais de négociation (%) ³	–	–	–	s.o.	s.o.
Taux de rotation du portefeuille (%) ⁴	24,30	36,82	55,43	s.o.	s.o.
Valeur liquidative par titre (\$)	11,47	11,75	13,35	s.o.	s.o.

Frais de gestion

Les frais de gestion pour chaque série applicable sont calculés et comptabilisés quotidiennement en tant que pourcentage de sa valeur liquidative. Le gestionnaire a utilisé les frais de gestion du Fonds pour payer les coûts liés à la gestion du portefeuille de placement du Fonds et/ou du/des fonds sous-jacent(s), selon le cas, y compris l'analyse des placements, la formulation de recommandations, la prise de décisions quant aux placements, la prise de dispositions de courtage pour l'achat et la vente du portefeuille de placement et la prestation d'autres services. Le gestionnaire a également utilisé les frais de gestion pour financer les commissions de vente et de suivi et toute autre rémunération (collectivement, les « versements liés à la distribution ») versées aux courtiers inscrits dont les clients investissent dans le Fonds.

Les courtiers affiliés au gestionnaire nommés ci-après peuvent avoir droit à des versements liés à la distribution du gestionnaire au même titre que les courtiers inscrits non reliés : Valeurs mobilières Groupe Investors Inc. et Services Financiers Groupe Investors Inc.

Au cours de la période, le gestionnaire a utilisé environ 42 % du total des frais de gestion reçus de tous les Fonds Mackenzie pour financer les versements liés à la distribution remis aux courtiers inscrits. En comparaison, pour le Fonds, les versements liés à la distribution représentaient en moyenne 30 % des frais de gestion payés par les séries applicables du Fonds au cours de la période. Le pourcentage réel pour chaque série peut être supérieur ou inférieur à la moyenne en fonction du niveau des commissions de suivi et de vente payées pour cette série.

FONDS D'OBLIGATIONS DE SOCIÉTÉS NORD-AMÉRICAINES MACKENZIE

RAPPORT ANNUEL DE LA DIRECTION SUR LE RENDEMENT DU FONDS | Pour l'exercice clos le 31 mars 2024

Constitution du Fonds et renseignements sur les séries

Le Fonds peut avoir fait l'objet de nombre de modifications, telles qu'une restructuration ou un changement de gestionnaire, de mandat ou de nom. Un historique des principaux changements ayant touché le Fonds au cours des dix dernières années se trouve dans le prospectus simplifié du Fonds.

Date de constitution : 20 mai 2009

Le Fonds peut émettre un nombre illimité de titres de chaque série. Le nombre de titres de chaque série qui ont été émis et qui sont en circulation est présenté dans les *Faits saillants financiers*.

Séries offertes par Corporation Financière Mackenzie (180, rue Queen Ouest, Toronto (Ontario) M5V 3K1; 1-800-387-0615; www.placementsmackenzie.com)

Les titres des séries A, T5 et T8 sont offerts aux particuliers qui investissent un minimum de 500 \$ (5 000 \$ pour les séries T5 et T8). Les investisseurs des séries T5 et T8 désirent également recevoir un flux de revenu mensuel de 5 % ou de 8 % par année, respectivement.

Les titres de série AR sont offerts aux particuliers dans un régime enregistré d'épargne-invalidité offert par Mackenzie.

Les titres de série CL sont offerts exclusivement aux fonds communs de placement et aux fonds distincts gérés par La Compagnie d'Assurance du Canada sur la Vie et ses filiales.

Les titres de série D sont offerts aux particuliers qui investissent un minimum de 500 \$ par l'entremise d'un compte de courtage à escompte ou de tout autre compte approuvé par Mackenzie.

Les titres des séries F et F5 sont offerts aux investisseurs qui participent à un programme de services rémunérés à l'acte ou de comptes intégrés parrainé par le courtier, qui sont assujettis à des frais établis en fonction de l'actif plutôt qu'à des commissions pour chaque opération et qui investissent un minimum de 500 \$ (5 000 \$ pour la série F5); ils sont également proposés aux employés de Mackenzie et de ses filiales, et aux administrateurs de Mackenzie. Les investisseurs de série F5 désirent également recevoir un flux de revenu mensuel de 5 % par année.

Les titres de série FB sont offerts aux particuliers qui investissent un minimum de 500 \$. Les investisseurs doivent négocier leurs honoraires de service du conseiller, lesquels ne peuvent dépasser 1,50 %, avec leur conseiller financier.

Les titres de série O sont offerts seulement aux investisseurs qui investissent un minimum de 500 000 \$ et qui participent au Service d'architecture de portefeuille ou au Service d'architecture ouverte de Mackenzie; ils sont également proposés à certains investisseurs institutionnels, à certains investisseurs d'un régime collectif admissible et à certains employés admissibles de Mackenzie et de ses filiales.

Les titres des séries PW, PWT5 et PWT8 sont offerts à certains investisseurs à valeur nette élevée de nos Solutions Patrimoine privé qui investissent un minimum de 100 000 \$. Les investisseurs des séries PWT5 et PWT8 désirent également recevoir un flux de revenu mensuel de 5 % ou de 8 % par année, respectivement.

Les titres de série PWFB sont offerts à certains investisseurs à valeur nette élevée de nos Solutions Patrimoine privé qui investissent un minimum de 100 000 \$. Les investisseurs doivent négocier leurs honoraires de service du conseiller, lesquels ne peuvent dépasser 1,50 %, avec leur conseiller financier.

Les titres de série PWR sont offerts à certains investisseurs à valeur nette élevée de nos Solutions Patrimoine privé qui investissent un minimum de 100 000 \$ dans un régime enregistré d'épargne-invalidité offert par Mackenzie.

Les titres de série PWX sont offerts à certains investisseurs à valeur nette élevée de nos Solutions Patrimoine privé qui investissent un minimum de 100 000 \$. Les investisseurs doivent négocier leurs honoraires de service du conseiller, lesquels ne peuvent dépasser 1,50 %, avec leur conseiller financier.

Les titres de série R sont offerts exclusivement à d'autres fonds gérés par Mackenzie et non visés par un prospectus relativement à des ententes de fonds de fonds.

Les titres de série S sont offerts à La Compagnie d'Assurance du Canada sur la Vie et à certains autres fonds communs de placement, mais peuvent être vendus à d'autres investisseurs comme le déterminera Mackenzie.

Les titres des séries SC et S5 sont offerts aux particuliers qui investissent un minimum de 500 \$ (5 000 \$ pour la série S5) selon le mode de souscription avec frais d'acquisition. Les investisseurs de série S5 désirent également recevoir un flux de revenu mensuel de 5 % par année.

Les titres des séries F8, J et PWX8 ne sont plus offerts à la vente.

Les titres de série I ont été créés exclusivement afin de mettre en œuvre les fusions touchant le Fonds et ne sont pas offerts à la vente.

Les titres de série IG sont offerts exclusivement aux fonds communs de placement gérés par Société de gestion d'investissement, I.G. Ltée.

Depuis le 1^{er} juin 2022, les investisseurs peuvent acheter des titres du Fonds seulement en vertu d'un mode de souscription avec frais d'acquisition. Les frais d'acquisition du mode de souscription avec frais d'acquisition sont négociés entre l'investisseur et son courtier. Les titres souscrits avant le 1^{er} juin 2022 en vertu du mode de souscription avec frais de rachat, du mode de souscription avec frais modérés 3 et du mode de souscription avec frais modérés 2 (collectivement, les « modes de souscription avec frais d'acquisition différés ») peuvent continuer d'être détenus dans les comptes des investisseurs. Les investisseurs peuvent échanger des titres d'un Fonds Mackenzie souscrits antérieurement en vertu de ces modes de souscription avec frais d'acquisition différés contre des titres d'autres Fonds Mackenzie, en vertu du même mode de souscription, jusqu'à l'expiration du délai prévu dans le barème des frais de rachat. Pour de plus amples renseignements, veuillez vous reporter au prospectus simplifié du Fonds et à l'aperçu du Fonds.

FONDS D'OBLIGATIONS DE SOCIÉTÉS NORD-AMÉRICAINES MACKENZIE

RAPPORT ANNUEL DE LA DIRECTION SUR LE RENDEMENT DU FONDS | Pour l'exercice clos le 31 mars 2024

Constitution du Fonds et renseignements sur les séries (suite)

Série	Date d'établissement/ de rétablissement	Frais de gestion	Frais d'administration
Série A	18 juin 2009	1,45 %	0,20 %
Série AR	4 juin 2021	1,45 %	0,23 %
Série CL	11 janvier 2021	s.o.	s.o.
Série D	19 mars 2014	0,75 % ³⁾	0,15 %
Série F	19 juin 2009	0,65 %	0,15 %
Série F5	24 mai 2013	0,65 %	0,15 %
Série F8	1 ^{er} juin 2018	0,65 %	0,15 %
Série FB	26 octobre 2015	0,75 %	0,20 %
Série I	26 juin 2015	1,10 %	0,20 %
Série IG	4 juin 2021	s.o.	s.o.
Série J	18 mars 2010	1,35 %	0,15 %
Série O	23 septembre 2009	— ¹⁾	s.o.
Série PW	11 octobre 2013	1,15 %	0,15 %
Série PWFB	3 avril 2017	0,65 %	0,15 %
Série PWR	4 juin 2021	1,15 %	0,15 %
Série PWT5	3 avril 2017	1,15 %	0,15 %
Série PWT8	4 juin 2021	1,15 %	0,15 %
Série PWX	28 octobre 2013	— ²⁾	— ²⁾
Série PWX8	28 juillet 2014	— ²⁾	— ²⁾
Série R	22 juin 2009	s.o.	s.o.
Série S	7 décembre 2012	— ¹⁾	0,02 %
Série SC	3 avril 2017	1,25 %	0,20 %
Série S5	3 avril 2017	1,25 %	0,20 %
Série T5	10 mai 2013	1,45 %	0,20 %
Série T8	4 juin 2021	1,45 %	0,20 %

1) Ces frais sont négociables et sont payables directement à Mackenzie par les investisseurs dans cette série.

2) Ces frais sont payables directement à Mackenzie par les investisseurs dans cette série par l'entremise du rachat de leurs titres.

3) Avant le 4 avril 2022, les frais de gestion pour la série D étaient imputés au Fonds au taux de 1,00 %.